

BENNINGTON



Owner's Manual



Hyvä Benningtonin omistaja,

Kiitos, että päätit ostaa Benningtonin!

Jos olet kuten useimmat veneen ostajat, olet luultavasti käyttänyt paljon aikaa markkinoiden tutkimiseen, eri merkkeihin tutustumiseen ja eri malleista keskustelemiseen. Se, että olet ostanut Benningtonin, osoittaa, että arvostat mukavuutta, modernia tyyliä, huomiota yksityiskohtiin ja laadukasta rakennetta.

Uuden veneesi oikea käyttö ja hoito ovat keskeisiä tekijöitä siinä, kuinka paljon nautintoa koet. Varaa aikaa tämän oppaan ja liitteenä olevan National Marine Manufacturers Associationin (NMMA) julkaisun lukemiseen ja tarkistamiseen. Monien huoltoon ja yleiseen käyttöön liittyvien vinkkien lisäksi löydät paljon omaan ja matkustajien turvallisuuteen liittyvää tietoa. Lisätäksesi tietoasi ja lisätäksesi uuden Bennington-veneesi turvallisuutta katsomalla tämän oppaan mukana tuleva "Lets Go Boating" -DVD.

Tavoitteenamme Benningtonissa ei ole vain rakentaa parhaat mahdolliset veneet, vaan myös turvallisimmat. Toivomme, että sinusta tuntuu, että olemme saavuttaneet tämän tavoitteen, kun sinulla on ollut mahdollisuus käyttää uutta venettäsi ja nauttia siitä. Olemme ylpeitä voidessamme tuottaa tuotetta, joka todennäköisesti toimii alustana perheen ja ystävien kokoontumiselle, viettää laatu-aikaa yhdessä ja luoda muistoja, jotka kestävät eliniän.

Kiitos vielä kerran, että valitsit Benningtonin. Nähdään vesillä.

Toivottaen,

Tom Cooper
Vice-President & General Manager
Bennington Marine LLC

SISÄLLYSLUETTELO

<u>Aihe</u>	<u>Sivu #</u>
Johdanto	5
Jälleenmyyjän vastuut	5
Omistajan vastuu	5
Omistajan paketti	6
Valtion rekisteröinti	6
Vakuutus	7
Jätehuolto	7
Laivojen saniteettilaitteet	7
Turvallisuus	7
Perussuosituksia turvalliseen veneilyyn	7
Turvavarusteet	8
Turvallisen veneilyn harjoitus	9
Turvallisen veneilyn perusteet	10
Vaarat, varoitukset ja varotoimet!	10
Hiilimonoksidi (ko)	11
Huumeet ja alkoholi	11
Polttoainejärjestelmän turvallisuus	11
Kuoleman köysi	12
Vaaralliset olosuhteet	12
Vesi-uintiturvallisuus	13
Vesihiihdon turvallisuus	13
Pidä huolta Bennington	14
Moottori	14
Alumiinipinnat	14
Sähköasennusten huolto	15
Lattiapäällyste	15
Kalasäiliöiden huolto	16
Huonekalut	16
Katos	17
Ulkopuolen graafisen huolto	18
Säilytystila	18
Matkalla Bennington	19
Veneen kuljettajan tarkistuslista	19
Veneen vesillelasku	19
Veneen lastaus	19
Polttoaineen täyttö	20
Lastaus- ja purkulaitteet	21
Hypää kyytiin	21
Veneen painon jakautuminen	21
Varastotilat	21
Veneen ohjaaminen	21
Nopeus	21
Yleiset navigointisäännöt	22
Telakointi	22
Leikkaaminen	22

SISÄLLYSLUETTELO JATKUU:

<u>Aihe</u>	<u>Sivu #</u>
Bennington	23
Venetraileri lait	23
Kapasiteettitiedot	23
Luodin paine.....	23
Vetokoukku	23
Ketju	23
Peruutus trailerilla.....	23
Suosituksset julkaisuun	23
Veneen lastaus takaisin traileriin.	24
Kun perävaunu on syvässä vedessä	24
Benningtonin komponentit ja järjestelmät.....	24
Sähköjohtojärjestelmä	24
Akut	24
Sähkökytkimet	25
Soittimet.....	26
Kierroslukumittari	26
Volttimittari.....	26
Polttoainemittari	26
Trimmausmittari	27
Tuntimittari	27
Nopeusmittari	27
Öljynpainemittari	27
Veden lämpömittari.....	27
Digitaalinen syvyysmittari	27
Digitaalinen syvyys/kalakaikukaavio	28
12 voltin pistoke.....	28
Stereojärjestelmät.....	28
Valo.....	29
Navigointivalot	29
Telakointivalo	29
Akerlys	29
Tarkistaa.....	29
Sisävalaistus	29
Ohjausjärjestelmät.....	30
Vaihteen ja kaasun ohjausjärjestelmä	30
Kalastusalue	31
Makeavesijärjestelmä	32
Yläkatos	32
Sähkömoottori.....	32
Polttoainejärjestelmä	33
Tikkaat	33
Yksityiset alueet	34
Kalastusistuimet	34
Taulukko	34
Mukinpidikkeet	35
Bennington-esitys	35
Suorituskytekiäjät	36
Suorituskyypaketit	36
Ilmanvaihto	37

Olet tehnyt erinomaisen valinnan valitsemalla Bennington-veneeseen, josta voit nauttia vapaa-ajallasi! Bennington pyrkii luomaan unelman sinulle ja perheellesi. Aivan kuten sanomme: "Rakennamme veneitä, joista unelmat on tehty." Unelmasi sisältää jotain muutakin kuin vain hyvin rakennetun veneen. Tämä tarkoittaa, että saat mielenrauhan, kun tiedät, että Benningtonillasi on meriteollisuuden parhaat takuut ja huolto.

Lue tämä käyttöopas ennen kuin otat uuden Benningtonin ulos ensimmäistä kertaa. Lue myös kaikki veneen mukana tuleva kirjallisuus, jonka veneessä käytettyjen eri komponenttien ja lisävarusteiden valmistajat ovat kirjoittaneet. Erityisesti sinun tulee tutustua kaikkiin veneessä oleviin varoitusarroihiin ja kaikkiin turvallisuusohjeisiin. Käytä tämän oppaan mukana toimitettua NMMA Pontoon/Deck Style Boats -opasta.

Ennen ensimmäistä veneretkeäsi katso venettäsi ja tutustu siihen. Löydä komponentit, mittarit ja käyttölaitteet ja opi käyttämään niitä. Kiinnitä huomiota veneen pituuteen ja korkeuteen. Jos perheenjäsen tai ystävä käyttää venettä, varmista, että hän ymmärtää täysin veneen ohjaimet ja toiminnan.

Jokainen veneenkuljettaja on vastuussa veneen matkustajien ja muiden vedessä olevien turvallisuudesta. Matkustajien tulee myös tiedostaa, että kohtelias ja vastuullinen ajaminen on tärkeää. Varmista myös, että lapset ovat aina aikuisten valvonnassa.

Tämä käsikirja on osa veneen varusteita. Se ei korvaa tai muuta mitään alkuperäisen valmistajan teknisiä tietoja, käyttö- tai huolto-ohjeita. Pidä se aina mukana. Jos siirrät Benningtonin omistajuuden, anna tämä käyttöopas uudelle omistajalle. Jos muutat ja muutat postiosoitteasi, ota yhteyttä Benningtonin asiakaspalveluun numerossa 574-264-6336 päivittääksesi tietosi.

JÄLLEENMYYJÄN VASTUU

Koko valmistus- ja kokoonpanoprosessin aikana Benningtonisi on käynyt läpi sarjan tiukkoja tarkastuksia. Viimeisen tehdastarkastuksen jälkeen jälleenmyyjän tulee suorittaa lisätarkastuksia ennen toimitusta ja hyväksyä Bennington-vene toimitettavaksi.

Jälleenmyyjän velvollisuuksiin kuuluu (mutta ei rajoittuen) seuraavien toimittaminen: Tiedotus Benningtonin yleisestä käytöstä.

Selitys uuden Benningtonin käyttöön liittyvistä turvallisuusnäkökohdista.

Täydellinen omistajan paketti, joka sisältää kaikki oppaat ja tiedot Bennington-veneestäsi ja muista ostoksesi liittyvistä osista.

Kaikkien takuiden katsaus, jossa korostetaan takuun ja rekisteröintien lähettämisen tärkeyttä eri valmistajille vaadituissa määräaajoissa ja selitys Bennington Advantage Extended Warranty Option -vaihtoehdosta. Ohjeet takuuhuollon saamiseen.

OMISTAJAN VASTUU

Seuraavat ovat Bennington-veneeseen omistajan velvollisuudet (mutta ei rajoitu niihin): Lue ja ymmärrä Benningtonin rajoitettu tuotetakuu.

Tutustu huolellisesti kaikkiin toimitettuihin käsikirjoihin, kirjallisuuteen ja ohjeisiin ja käytä kaikkia laitteita sen mukaisesti.

Tarkasta vene ja varmista, että kaikki järjestelmät toimivat oikein.

Suorita veneen, moottorin ja osien asianmukainen huolto ja määräaikaishuolto valmistajan ehdotusten ja vaatimusten mukaisesti.

Käytä kaikkia laitteita valmistajan ohjeiden mukaisesti. Lue kaikki veneen mukana tulevat oppaat ja ohjeet.

Turvallinen veneilijä. Bennington Marine suosittelee, että kaikki veneilijät suorittavat veneilyturvallisuuskurssin ja tarjoavat lapsille aina jatkuvan aikuisen valvonnan.

Tutustu kaikkiin veneessäsi oleviin varoitustarroihin ja noudata niitä. Noudata aina kaikkia soveltuvia kansallisia ja paikallisia lakeja!

Vakuuta veneesi tunnustetussa vakuutusyhtiössä.

Bennington Marinella on pysyvä tietue veneestäsi, ja se säilytetään sen rungon tunnustenumeroilla (HIN). Laitteita ja lisävarusteita koskevat tiedot sekä jälleenmyyjä-/lähetystiedot on dokumentoitu.

Kun otat yhteyttä jälleenmyyjään takuita tai huoltoa koskevissa asioissa, pidä saatavilla kaikki asiaankuuluvat tiedot, kuten sarjanumero (HIN), malli ja veneen väri. Reiän tunnustenumero

(HIN) sijaitsee veneen oikeanpuoleisessa takakulmassa. Jos HIN-koodia ei sisällytetä, huollon viivästyksiä jälleenmyyjältäsi.

Vene (veneen oikea peräkulma)

Hull Identification Number (HIN) sijaitsee



Paras mahdollinen tapa saada takuu- tai korjauspalvelu on työskennellä sen Bennington-merijälleenmyyjän kanssa, josta ostit veneesi. Bennington-jälleenmyyjät käsittelevät kaikki mahdolliset huolenaiheesi uuden veneesi myynnin jälkeen.

OMISTAJAN PAKETTI:

Bennington-veneesi on monia ominaisuuksia ja lisävarusteita, jotka ovat eri laitevalmistajien toimittamia painettuja materiaaleja. Nämä tiedot on kerätty pakkaukseen, jota kutsumme tässä oppaassa "omistajapaketti". Tämä omistajan paketti sisältää Bennington-veneen omistajan käsikirjan, komponenttien käsikirjat ja moottorin käsikirjan (jos sovellettavissa), jotka tarjoavat neuvoja toiminnasta, huollosta, teknisistä tiedoista, huollosta, takuusta ja muista hyödyllisistä seikoista. Omistajan pakettia voidaan käyttää myös toimituksen jälkeen asennettujen lisävarusteiden ja lisävarusteiden ohjeiden ja tietojen säilyttämiseen. Lue myös NMMA-käsikirja, Pontoon/Deck Style Boats, joka tulee mukana.

TAKUU- JA ASIAKASTYTYVÄISYYSKYSELY:

Benningtonin merenkulkutakuu on omistajan pakkauksessa. Kun ostat uuden Bennington-veneesi, jälleenmyyjä suorittaa omistajan rekisteröintiprosessin. Lue ja ymmärrä Benningtonin rajoitettu tuotetakuu. Bennington-jälleenmyyjäsi tulee olla ensimmäinen yhteyshenkilösi kaikissa takuuasioissa ja huolenaiheissa. Kun veneesi on rekisteröity Benningtonissa, saat asiakastytyväisyyskyselyn täytettäväksi. Jos et saa tätä kyselyä, ota yhteyttä Benningtoniin numeroon 574-264-6336 tai lähetä sähköpostia osoitteeseen sales@Benningtonmarine.com saadaksesi kopion ja vahvistaaksesi rekisteröinnin.

VALTION REKISTERÖINTI:

Kaikissa moottorialuksissa, joita Yhdysvaltain rannikkovartiosto ei ole dokumentoinut, on oltava rekisterinumero. Jokainen vene, joka on varustettu millä tahansa propulsiokoneistolla, on rekisteröitävä pääkäyttötilassa. Lähes kaikissa osavaltioissa tämä tarkoittaa rekisteröitymistä nimettyyn valtion virastoon. Joillakin lainkäyttöalueilla rannikkovartiosto säilyttää rekisteröintivaltuudet. Rekisteröintinumerot ja vahvistustarrat tulee olla esillä veneessä sääntöjen mukaisesti.

Bennington-merijälleenmyyjäsi toimittaa joko rekisteröintilomakkeet tai kertoo, mistä niitä voi saada (saattaa olla maksullinen). Rekisteröintitoimisto antaa todistuksen, jonka tulee aina olla veneessäsi

Joillakin osavaltioilla ja paikkakunnilla on rajoituksia nopeudelle, melulle ja perävaunun vaatimuksille. Sinun vastuullasi on olla tietoinen näistä laeista ja rajoituksista ja varmistaa, että veneesi, moottorisi ja perävaunusi noudattavat niitä. Ota yhteyttä paikalliseen poliisiin, paikalliseen rannikkovartiostoon tai osavaltion luonnonvaraministeriöön saadaksesi kaikki veneen

VAKUUTUS:

Veneen omistaja on lain mukaan vastuussa kaikista veneen aiheuttamista vahingoista tai vammoista. Useimmissa osavaltioissa tämä pätee, vaikka joku muu käyttäisi venettä onnettomuuden sattuessa. Veneessäsi tulee olla riittävä henkilö- ja omaisuusvakuutus, aivan kuten kotona ja autossa. Sinun tulee myös suojata sijoituksesi vakuuttamalla veneesi, moottorisi ja perävaunusi fyysisiä vaurioita tai varkauksia vastaan. Ota yhteyttä pätevään vakuutusyhtiöön auttamaan sinua.

MUOVIN JA MUIDEN ROTKIEN KÄSITTELY:

Veteen upotettu muovijäte voi tappaa kaloja ja meren elämää sekä vahingoittaa potkureita ja vedenottoaukkoja. Muut vedessä leviävät roskat voivat pilata rantoja ja aiheuttaa infektioita ja sairauksia. U.S.S. Rannikkovartioston määräykset kieltävät kokonaan muovijätteen tai muiden muovin sekoitettujen jätteiden upottamisen minne tahansa ja rajoittavat muun jätteen kaatamista määrättyillä etäisyyksillä rannasta. Varo roskaamasta luontoa!

SANITEETTITILAT

Olet vastuussa kaikkien paikallisten jätehuoltoa koskevien lakien noudattamisesta. Jos veneessäsi on porta-potti, ota yhteyttä rannikkovartiostoon, paikalliseen venesatamaan tai jälleenmyyjääsi saadaksesi lisätietoja näistä laeista. Hvis båten din har en porta-potti, kontakt kystvakten, den lokale marinaen eller din forhandler for informasjon om disse lovene.

TURVALLISUUS

Olemme Bennington Marineella erittäin huolissaan kaikkien Bennington-veneiden omistajien ja heidän perheidensä turvallisuudesta. Siksi Bennington on sitoutunut rakentamaan merenkulkualan turvallisimpia veneitä.

Sinun tulee ymmärtää ja perehtyä täysin tämän oppaan käyttömenettelyt ja turvallisuussäännöt sekä muut omistajan pakkauksessa olevat tiedot, ennen kuin alat käyttää Bennington-venettäsi. Muista, että omistajan vastuulla on olla turvallinen veneilijä, noudattaa ja valvoa turvallisuusohjeita sekä käyttää tervettä järkeä turvallista veneilyä varten.

Sinun tulee tutustua kaikkiin veneessä oleviin varoitustarroihin ja kaikkiin turvallisuussuosituksiin. Lue koko liitteenä oleva NMMA-käsikirja saadaksesi lisätietoja turvallisuudesta. Bennington Marine on NMMA-sertifioitu. Lisätietoja on osoitteessa www.NMMA.org.

Ennen kuin käytät Bennington-venettä, varmista, että kaikki tarvittavat turvavarusteet ovat mukana. Tämä sisältää vähimmäisvarusteet ja kaikki retkellesi tarvittavat lisälaitteet. Tarkasta säännöllisesti kaikki turvalaitteet varmistaaksesi, että ne ovat asianmukaisessa toimintakunnossa. Varmista, että kaikki matkustajat tietävät, mitä turvalaitteita koneessa on, missä ne ovat ja miten niitä käytetään. Sinun tulisi myös ymmärtää (mutta ei rajoitu) seuraavat turvallisen veneilyn perussuositukset.

PERUSSUOSITUKSET TURVALLISTA VENEEN KÄYTTÖÄ:

Veneen ja matkustajien turvallisuus on sinun vastuullasi. Sinun pitäisi ymmärtää kaikki seuraava turvallisuussäännöt ennen veneen käyttöä. Suhtaudu turvalliseen veneilyyn vakavasti itsesi, perheesi ja muiden vesillä olevien turvallisuuden vuoksi.

Älä koskaan käytä venettä huumeiden tai alkoholin vaikutuksen alaisena. Tämän tekeminen on rikos. Varmista, että vain pätevät kuljettajat käyttävät venettä.

Pidä vene ja varusteet turvallisessa kunnossa. Tarkasta vene, moottori, turvalaitteet ja kaikki veneilyvarusteet säännöllisesti..

Varmista, että aluksella on hengenpelastus- ja sammutusvälineet. Tämän laitteen on täytettävä säädökset ja oltava merkittyjä, saavutettavissa ja turvallisessa toimintakunnossa. Matkustajien tulee tietää, missä tämä laite on ja miten sitä käytetään. Valvo lapsia koko ajan. Ennen kuin lähdet rannalta, kerro vastuussa olevalle henkilölle, minne olet menossa ja milloin aiot palata.

Älä anna matkustajien istua missään muussa veneen osassa kuin niille tarkoitetuilla istuinalueilla. Kaikkien matkustajien tulee istua veneen ollessa liikkeessä. Älä anna kenenkään oleskella keulassa, peräpeilissä, kaiteessa, aurinkoterassissa, huonekalujen selkänojassa tai kääntyvässä kalastusistuimessa, kun veneesi on liikkeessä.

Älä yliuormita tai kuormaa venettä väärin. Kantavuuskilpi on ohje kuormitusrajoista. Myrskyinen vesi ja muut epäsuotuisat sääolosuhteet vähentävät veneesi kapasiteettia. Tarkista vesi- ja sääolosuhteet ennen maasta lähtöä. Käytä maalaisjärkeä ja hyvää harkintakykyä venettä lastattaessa.

Opeta vähintään yksi matkustaja perus- ja turvallisesta käytöstä hätätilanteessa.

ÄLÄ KOSKAAN SALLI UIMIJIEN/VESIIHTÄJIEN SISÄÄN VENEEN SISÄÄN TAI POISTUMAA MOOTTORIN KÄYNNISSÄ TAI POTKURI LIIKEESSÄ.

Hanki tietoa ja karttoja uusille alueille, jos mahdollista.

LUE, YMMÄRTÄ JA NOUDATA KAIKKI VENEESI VAROITUKSET.

Älä koskaan anna alle 16-vuotiaiden käyttää venettäsi. Kokemattomien kuljettajien, matkustajien ja kaikkien lasten tulee olla jatkuvasti ja suoraan aikuisten valvonnassa.

TURVALLISUUS VARUSTEET

Veneen omistajana olet vastuussa tarvittavista turvavarusteista. Tarkista osavaltion ja paikalliset määräykset ja soita Yhdysvaltoihin Coast Guard Safety Hotline numerossa 800-368-5647 saadaksesi tietoja tarvittavista turvavarusteista. Vähimmäisvaatimukset sisältävät seuraavat:

Personal Flotation Devices (PFD) (Huomaa – Jotkin osavaltiot voivat rajoittaa tiettyntyyppisten PFD-laitteiden käyttöä)

- • Palosammutin
- • Visuaalinen hätämerkki
- • Navigointivalot
- • Sarvet
- • Kertakäyttöinen pelastusrenkas

Huomioithan, että lasten ja uimataitoisten ihmisten on aina käytettävä henkilökohtaisia kelluntalaitteita.

Ota meihin yhteyttä. Rannikkovartiosto saadaksesi täydelliset tiedot tarvittavista turvavarusteista ja -varusteista. Tarvittavien turvavarusteiden lisäksi on lisäosia, jotka tarjoavat ylimääräistä turvallisuutta ja mukavuutta sinulle ja veneen matkustajillesi. Sinun tulisi harkita joidenkin tai kaikkien seuraavista varusteista lisäämistä veneilytarpeidesi mukaan:

Perusvarusteet:

Ankkuri ja ankkurisiima	Aurinkosuojavoide	Hinausköysi
Lokasuojat Ensipulaukku	Venekoukku	Erittäin lämpimät vaatteet
Airo	Signal flare	Taskulamppu
Alueen kartta	VHF radio	Huonon sään varusteet
	Pelastusrenkas	Kompassi

TURVALLISET VENEILYKÄYTÄNNÖT

SINÄ olet vastuussa omasta turvallisuudestasi, matkustajien turvallisuudesta ja muiden veneilijöiden turvallisuudesta. Sinua pyydetään noudattamaan (mutta ei rajoittuen) seuraavia turvallisia veneilykäytäntöjä:

Alkoholinkäyttö ja veneily eivät sovi yhteen! Veneen käyttö vaikutuksen alaisena vaarantaa matkustajien ja muiden vedessä olevien hengen. Kansalliset lait kieltävät veneen käytön alkoholin tai huumeiden vaikutuksen alaisena.

TURVALLINEN KÄYTTÖ:

Turvallinen käyttö tarkoittaa, että et käytä venettäsi väärin, etkä myöskään anna matkustajien tehdä sitä. Turvallinen käyttö tarkoittaa aina hyvän harkintakykyä. Se sisältää rajoitukset näitä toimet:

Lataa vene kantavuuskilvessä ilmoitettujen rajojen sisällä. Tasapainota kuorma keulan ja perän sekä vasemman ja oikeanpuoleisen välillä.

Pidä veneen nopeus laissa sallitussa tai sen alapuolella. Vältä liiallista nopeutta tai nopeuksia, jotka eivät sovellu käyttöolosuhteisiin.

Älä käytä venettäsi sää- tai meriolosuhteissa, jotka eivät ole käyttäjän taitojen ja kokemuksen tai veneen tai matkustajien kykyjä.

Varmista, että ainakin yksi muu matkustaja tuntee veneen toiminnan ja turvallisuusnäkökohdat hätätilanteessa. Älä käytä venettä yksin!

Pidä kaikki portit aina suljettuina veneen liikkeessä estääksesi putoamisen yli laidan ja mahdollisen loukkaantumisen tai kuoleman pyörivän potkurin takia!

Älä ylitä veneeseen kiinnitetyssä sertifiointikilvessä ilmoitettua enimmäistehoa.

Varmista, että matkustajat ja varusteet eivät estä kuljettajan näkyvyyttä tai liikkumista.

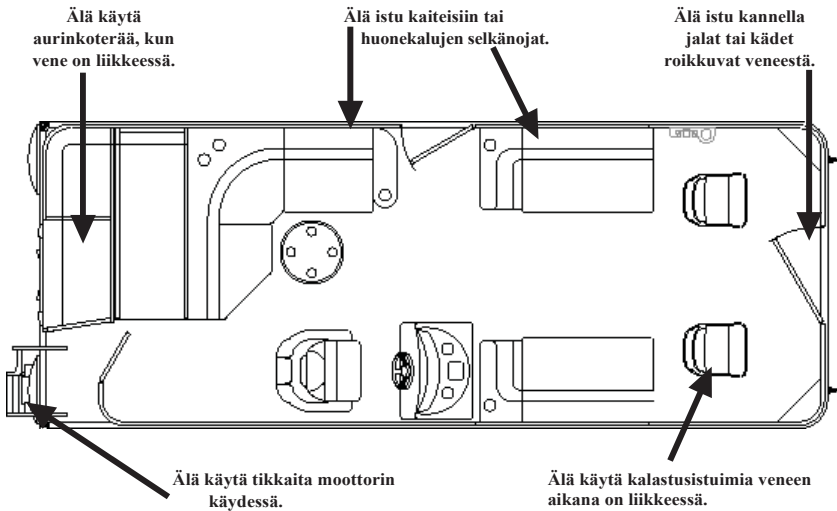
ÄLÄ TUPAKO POLTTOAINETTA TÄYTETTÄESSÄ.

Älä anna matkustajien istua etukannella tai aurinkokannella, kun vene on liikkeessä. Tämä estää putoamisen yli laidan ja mahdollisen loukkaantumisen tai kuoleman pyörivän potkurin takia.

Varmista, että moottori on sammutettu ja potkuri on täysin sammutettu

Tarjoa jokaiselle veneen matkustajalle pelastusliivi.

PERUSTEET TURVALLISTA VENEILYÄ VARTEN



*Tämä kuva on tarkoitettu käytettäväksi vain yleisenä ohjeena. Se ei sulje pois muita turvallisuussuosituksia, lakeja tai menettelyjä, joita veneen omistajana vaadit. Vaikka veneen pohjapiirros saattaa poiketa esitetystä mallista, pätevät samat turvallisuussäännöt.

Lisätietoja veneilyturvallisudesta saat ottamalla yhteyttä American Boat & Yacht Counciliin osoitteessa www.abycinc.org tai soittamalla numeroon 410-956-1050.

ABYC

Turvallisempaa veneilyä koskevien standardien asettaminen

VAARAT, VAROITUKSET JA VAROTOIMET !

VAARAT - Tapahtumat, jotka voivat johtaa kuolemaan, henkilövahinkoon tai merkittäviin omaisuusvahinkoihin, jos vaaraa ei huomioida.

VAROITUKSET - Tilanteet, jotka voivat johtaa kuolemaan, loukkaantumiseen tai merkittäviin vaurioihin, jos varoitusta ei huomioida.

VAROTOIMENPITEET - Turvattomat käytännöt tai vaarat johtavat henkilö- tai omaisuusvahinkoihin, jos niitä ei huomioida.

Sinun tulee ymmärtää (mutta ei rajoittuen) kaikki VAARAT, VAROITUKSET JA VAROITUKSET, joita käsitellään tässä oppaassa.

HIILIMONOKSIDI

Pakokaasu sisältää hiilimonoksidia (CO), hajutonta ja väritöntä kaasua. Hiilimonoksidi on myrkyllistä ja terveydelle vaarallinen, joka voi olla hengenvaarallinen, jos sitä hengitetään pitkään ajan kuluessa. CO-myrkytysoireita voivat olla (mutta eivät rajoitu): huimaus, pahoinvointi, päänsärky, uneliaisuus, oksentelu, jyskytys temppeleissä, lihasten nykiminen ja kyvyttömyys ajatella selkeästi. Hakeudu välittömästi lääkärin hoitoon, jos näitä oireita ilmenee ja ne jatkuvat.

Hiilimonoksidia voi kertyä suljetuille alueille ja katosten alle.

! VAARA!

Veneen moottorin pakokaasussa oleva CO voi kerääntyä suljetuille alueille, kun vene kulkee alhaisella nopeudella tai pysähtyy veteen. Katoksen sulkeminen ajon aikana lisää hiilidioksidin kerääntymisen riskiä veneeseen. Myötätuuli voi lisätä kertymistä. Järjestä riittävä tuuletus tai lisää nopeutta tarpeen mukaan. (katso alla oleva kuva).



! VAARA!

Hiilimonoksidi voi olla haitallista tai jopa tappavaa hengitettynä. Pidä pakoputki vapaana tukkeutumisesta. Varmista riittävä ilmanvaihto. Avaa ikkunat ja tuuletusaukot hyvän ilmanvaihdon varmistamiseksi.

ÄLÄ AJA VENETÄ HUMME- JA/TAI ALKOHOLIN VAIKUTUKSEN ALLA.

Alkoholin ja/tai huumeiden käyttö vaikuttaa jokaiseen vähintään neljällä tavalla, jotka ylittävät turvallisen veneilyn:

Arviointi, koordinaatio, reaktioaika ja visio. Myös matkustajien altistuminen huumeille ja alkoholille voi olla vaarallista. Iskussa matkustajat voivat pudota laidan yli ja vaarantaa loukkaantumisen ja kuoleman.

! VAARA!

Älä koskaan käytä venettä huumeiden tai alkoholin vaikutuksen alaisena.

POLTTOAINEJÄRJESTELMÄN TURVALLISUUS
KÄYTÄ JA KÄSITTELY POLTTOAINETTA SUURIMALLA
VAROITUKSELLE! BENSIINI ON ERITTÄIN SYTTYVÄÄ JA VOI
AIHEUTTAA HENKILÖVAHINGON JA KUOLEMAN!

! VAARA!

ÄLÄ TUPAKO POLTTOAINETTA TÄYTETTÄESSÄ.
SAMMUTA MOOTTORI POLTTOAINEEN
TÄYTTÄMISEKSI

! VAARA!

Bensiinihöyry on erittäin räjähdysherkkää. Mahdollisen räjähdyksen ja tulipalon estämiseksi tarkista ennen jokaista moottorin käynnistystä savun tai polttoaineen kerääntyminen

! VAROITUS!

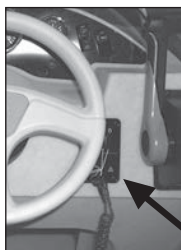
Polttoainevuoto aiheuttaa palo- ja räjähdysvaaran. Tarkasta järjestelmä säännöllisesti. Tarkasta polttoainejärjestelmä vuotojen tai korroosion varalta vuosittain. Käytä tarvittaessa merihuoltokeskusta tämän tarkastuksen suorittamiseen.

! VAROITUS!

ÄLÄ IRROTA SIFOONIN VASTAAVAA VENTTIILIÄ.

Tämä auttaa estämään tulipaloja ja räjähdyksiä.

DEADMANIN JOHDOT



Tämä turvalaite pysäyttää moottorin automaattisesti, kun PUNAINEN kaulanauha on kiinnitetty kuljettajaan ja kuljettaja putoaa tai siirtyy pois ohjauspyörästä.

Pysäytyskytkimessä on katkaisukytkin, kytkimen puristin, johto ja johdon pidike. Klipsi on kiinnitetty tukevasti kuljettajan vaatteisiin, käsivarteen tai jalkaan. Muista kiinnittää tämä köysi kuljettajaan niin kauan kuin vene on käytössä.

HUOMAA: Veneesi kytkin voi poiketa tässä esitetystä kytkimestä. Katso tarkemmat tiedot moottorin käsikirjasta.

! VAROITUS!

Hätäpysäytyskytkintä ei saa koskaan poistaa tai muuttaa, ja se on aina pidettävä poissa esteistä, jotka voivat häiritä sen toimintaa. Veneen kuljettajan on AINA oltava kytkettynä tähän yksikköön moottorin käydessä!

VAARALLISET OLOSUHTEET

Kaikilla vesillä on erilaisia ominaisuuksia, jotka voivat aiheuttaa vaaroja sinulle ja veneellesi. Vedenalaisia vaaroja, kuten kantoja, hiekkasärkkejä tai matalaa vettä, on vältettävä. Jos vedet eivät ole sinulle tuttuja, kysy muilta veneilijöiltä tai hanki vesikartta. Jos olet epävarma veden syvyydestä, liikuta venettä hitaasti veden läpi!

Bennington Marinea ei voida pitää vastuullisena vahingoista tai henkilövahingoista, jotka tapahtuvat käytettäessä venettä vaarallisissa olosuhteissa. Bennington Marinea ei voida pitää vastuullisena kantojen, hiekkasärkkien, matalan veden, aaltojen ja vastaavien aiheuttamista vahingoista.

Jos on vaarallisia sääolosuhteita, lykkää venematkaa. Tarkista viimeisimmät säätiedot paikallisista olosuhteista. Kun olet ulkona vedessä, säännöllisiä säätarkastuksia suositellaan.

! VAARA!

Veneily: Nämä veneet on suunniteltu veneilyyn tyynissä vesissä, joissa, järvisä ja lahdissa. Kaikkien trimaraaniveneiden omistajien ja kuljettajien tulee välttää ajamista avomerellä. Tällainen käyttö voi saattaa veneen matkustajat vakavaan vaaraan ja aiheuttaa fyysisiä vahinkoja veneille. Avomeri voi olla erittäin vaarallinen. Turvotus ja korkeat aallot voivat vahingoittaa venettäsi, saada veneilijän menettää veneen hallinnan ja saattaa matkustajat vakavaan vaaraan. Veneen keulan yli tulevat aallot ovat erittäin vaarallisia ja voivat vahingoittaa kaiteita.

! VAROITUS!

Jos vaurioitit veneesi vaarallisten olosuhteiden vuoksi, vie se valtuutettuun merihuoltokeskukseen tarkastusta ja korjausta varten. Älä jatka veneen käyttöä, jos se on vaurioitunut.

VESI - UITURVALLISUUS

Uinti voi aina olla vaarallista, ellei turvallisuussääntöjä noudateta.

Kun uit veneestä, noudata näitä perusturvallisuussuosituksia:

Ui veneen rantapuolella, kaukana muusta veneliikenteestä.

Varmista, että veneessä on koko ajan joku tarkkailemassa uimareita.

Älä koskaan ui yksin.

ÄLÄ KOSKAAN HYPPI VENEEN MISSÄÄN OSISTA.

! VAARA!

Älä koskaan hyppää mistään veneen osasta. Veneestä pudottaminen voi johtaa henkilövahinkoon tai kuolemaan.

**ÄLÄ KOSKAAN MENE VESIIN MOOTTORIN KÄYNNISSÄ TAI
POTKURI PYÖRÄLLÄ.**

VESISUKSIEN TURVALLISUUS

Vesihiihto vaatii seuraavat perussäännöt. Sinun on ymmärrettävä ja noudatettava näitä vesihiihdon turvallisuutta koskevia sääntöjä:

Varmista, että moottori on sammutettu ja potkuri on pysähtynyt ennen kuin henkilö tulee veteen. Kun vesihiihtäjä on turvallisella etäisyydellä veneestä, moottori voidaan käynnistää.

Liikuta venettä hitaasti eteenpäin, kunnes löysyys on poistunut hinausköydestä.

Varmista, ettei edessä ole liikennettä, ja käytä sitten tarpeeksi kaasua vesihiihtäjän nostamiseksi.

Kun vesihiihtäjä on noussut ja vedessä ei ole esteitä, seuraa vesihiihtäjän viiheitä saavuttaaksesi nopeuden, jossa hän on mukava.

Lähesty aina oikealla (oikealla) olevaa henkilöä ja sammuta moottori, kun olet hänen lähellään.

Ole aina tietoinen matalasta vedestä ja vedessä olevista esteistä.

Älä laske vesihiihtoa pimeän jälkeen. Tämä on laitonta eikä turvallista.

Jotkut osavaltiot saattavat vaatia peilin veneeseen.

Pyydä aina joku tarkkailemaan vesisuksia, jolla ajat ja ilmoittaaksesi veneen kuljettajalle tilanteen.

Älä käytä vesisuksia uimareiden lähellä tai ruuhkaisessa veneliikenteessä.

Pysy kaukana kalastajista.

KAIKKI SIITÄJÄT TARVITAAN W!EAFARRAEC!OAST GUARD

HYVÄKSYTTYÄ PFD:hen YHTEENSÄ

AJAT. Kun moottori on käynnissä, tikkaita ja uimatasoa ei saa käyttää ja peräpeilin oven (jos asennettu) on oltava suljettu ja lukittu paikalleen.

ÄLÄ TULE VESIIN MOOTTORIN KÄYNNISSÄ.

! VAROITUS!

KÄYTÄ AINA Tikkaita VENEEN SISÄÄN TAI POISTUKSESI. ÄLÄ

KÄYTÄ TRIMARIINIPUTKIA VEDEN SISÄÄN TAI POISTUMISEEN.

Pyydä tarvittaessa apua kyydissä olevalta matkustajalta.

**Tarkempia tietoja varten voit ottaa yhteyttä:**

American Water Skiing Association
P.O. Box 191
Winter Haven, FL 33880
1-800-533-2972

**ON AINA JOKU MUUN KUIN
VENEKULJETTAJAN KÄYTTÖÖN
KATSAAMAAN VESIIHITTÄJÄ****! VAROITUS!**

Pidä vesiihittäjä vedessä koko ajan valvonnassa.

! VAROITUS!

Venettäsi ei ole suunniteltu eikä sitä tule käyttää purjeiden, leijojen, purjelentokoneiden tai muiden ilmassa lentävien laitteiden hinaamiseen.

! VAROITUS!

Älä koskaan käytä peruutusta päästäksesi vedessä olevan henkilön luo.

PIDÄ HUOLLE BENNINGTONISTASI

Asianmukainen hoito auttaa varmistamaan, että veneesi näyttää edelleen uudelta useiden vuosien käytön jälkeen. Suosittelemme, että huollot ja korjaukset suorittaa Bennington-jälleenmyyjäsi tai merenkulkualan huoltokeskus. Jotkut veneen omistajat saattavat kuitenkin mieluummin hoitaa rutiinihuollon ja korjaukset itse. Näille omistajille tämä osio sisältää yleisiä tietoja ja perustoimenpiteitä. Lisätietoja saat lukemalla moottorin ja muiden osien käsikirjat, jotka sisältyvät omistajan pakkaukseen ja katso "Pontong/Deck Style Boats" -käsikirja.

Kun veneesi ei ole käytössä, suojaa sitä ankarilta olosuhteilta säilyttämällä se sisällä, kannen alla, kiinnityskatoksen tai pressun kanssa. Älä pysäköi tai säilytä venettäsi puiden alle. Lika, lehdet ja muut roskat kerääntyvät veneeseen ja voivat vahingoittaa mattoja ja huonekalujen vinyylipintoja. Tarkista jälleenmyyjältäsi ennen huolto- tai korjaustoimenpiteiden aloittamista, jos et ole varma oikeista suositelluista työkaluista ja tarvikkeista. Katso myös aina valmistajan oppaista yksityiskohtaiset huolto- ja korjaustoimenpiteet. Jos tiedot ovat ristiriidassa valmistajan käsikirjoissa olevien tietojen kanssa, nämä käsikirjat ovat etusijalla. Lisäksi jotkin tässä osiossa olevat tiedot eivät välttämättä koske kaikkia Bennington Marine -tuotteita, ja jotkin tuotteet voivat olla lisävarusteita.

MOOTTORI:

Katso moottorin omistajan käsikirjasta suositeltuja tietoja moottorin hoidosta ja huollosta. Jos olet käyttänyt venettä matalassa tai suolaisessa vedessä, huuhtelee moottori makealla vedellä jokaisen käyttökerran jälkeen. Talvita moottori aina, jotta välttyään vaurioilta, jotka voivat tapahtua jäätyksen alapuolella. Lue täydelliset tiedot moottorisi omistajan käsikirjasta.

ALUMIINIPINNAT:**Puhdistus**

Huuhtelee kaikki veneen alumiinipinnat usein. Käytä vettä ja mietoja pesuaineita alumiinitrinaraaniputkien puhdistamiseen ja suojaamiseen. Älä käytä voimakkaita kemikaaleja tai hankausaineita. Poista tahrat tai kevyt korrosio hyvällä metallihiililutusaineella. Bennington suosittelee Oxisolv Aluminium Pontoon Boat Cleaner -puhdistusaineen käyttöä. Soita Oxisolv Inc:lle numeron 1-800-594-9028. Poista levät, vaahto tai muut meren kasvustot vielä märkänä. Niitä on erittäin vaikea poistaa kuivana.

On myös tärkeää ymmärtää, että ajan kuluessa maalaamattomat kirkaat alumiinipinnat hapettuvat ja saavat himmeän harmaan ilmeen. Tämä hapettunut pinnoite on normaalia eikä vahingoita alumiinia.

Putkien korrosio

Nykyiset veneenrakennustekniikat minimoivat alumiinipintojen korrosio-ongelmat, ja Bennington Marine käyttää laadukkainta meriteollisuudessa tarjottavaa alumiinia. Galvaanista korrosiota voi kuitenkin esiintyä, kun erilaiset metallit joutuvat kosketuksiin saastuneen veden kastelemalla ne. Yleensä suolavesi johtaa nopeampaan korrosioon.

JOS KÄYTETÄÄN VENETÄ SUOLASSA TAI murtovedessä, PESE TRIMARANIN PUTKET JA ALUSRAKENNE JOKAINEN KÄYTÖN JÄLKEEN SUOJATAKSI KORROIOINGELMILTA.

Älä koskaan lataa akkuja, kun vene on perävaunussa. Tämä pätee erityisesti, jos perävaunussa on tukilaitteet puussa tai matossa. Irrota akku veneestä ladataksesi sen. Suolavedestä poistettu vene ei ole vapaa suolavedestä, vaikka olisit pesty veneen ja perävaunun. Putkien alle kerääntyvä suola, jota perävaunussa oleva puu tai matto pitää paikallaan, on erinomainen johde ja voi aiheuttaa korrosiota akkuja ladattaessa

! VAROITUS!

MATTO JA PUU IMÄÄVÄT JA SÄILYTTÄVÄT SUOLAVEDEN. PERÄVAUNUA KOSKEVAT PUTKET PIDENTÄN AJAN SIIRTYMISESSÄ VOIVAT AIHEUTTAA KORROOSIOTA. ON TÄRKEÄÄ PUHDISTAA KOKO PUTKI RAIKEALLA VEDELLÄ KORROOSIORISKIN minimoimiseksi.

! VAROITUS!

Vesissä on sähkövirran vaara maasähköön kytkettyjen veneiden lähellä. Tämä sähkövirta voi lisätä putken korrosion mahdollisuutta.

Moottoripannu

Öljyä ja roskia kerääntyy moottoripohjaan. Tämä voi aiheuttaa palovaaran ja/tai ei-toivotun hajun. Poista kaikki roskat ja puhdista moottoripesä tarvittaessa nestemäisellä kotitalouspesuaineella tai puhdistusaineella. Puhdistuksen jälkeen huuhtele se huolellisesti puhtaalla vedellä poistaaksesi kaikki puhdistusliuokset.

! VAROITUS!

Älä käytä syttyviä liuottimia moottoripellin puhdistamiseen. Jäljelle jääneet jäämät voivat aiheuttaa tulipalon.

SÄHKÖJÄRJESTELMIEN HUOLTO:

Varmista, että paristot ovat tukevasti paikallaan akkupesässä. Tarkista akun liitännät ja varmista, että ne ovat puhtaat ja tiiviit. Jos sitä ei käytetä usein, voit pitää akun käyttövalmiina latauksella. Noudata akkulaturin mukana toimitettuja ohjeita. Tarkista Bennington-jälleenmyyjältäsi, jos huomaat johdoissa vaurioita.

! VAROITUS!

Vaurioituneet tai pinnoittamattomat johdot voivat aiheuttaa oikosulun, jos niitä ei korjata.

! VAROITUS!

Akkuja ladattaessa muodostuu vetykaasua, joka on erittäin syttyvää. Pidä akkulokerot auki latauksen aikana. Älä koskaan tupakoi akkujen lähellä.

! VAROITUS!

Akkuja ladattaessa muodostuu vetykaasua, joka on erittäin syttyvää.

Pidä akkulokerot auki latauksen aikana. Älä koskaan tupakoi akkujen lähellä.

Jos matolle roiskuu jotain tai se alkaa tahrata, puhdista se lämpimällä vedellä ja kodin puhdistusaineella. Pinttyneille tahoille jälleenmyyjä voi suositella hoitomenetelmää. Paras neuvo on imuroida ja puhdistaa säännöllisesti sekä pitää vene peitettynä kiinnityskatukella ja suojapeitteellä, kun se ei ole käytössä. Pidä myös matto mahdollisimman kuivana. Märkä matot voivat aiheuttaa hometta ajan kuluessa.

Veneesi matto on erittäin likaa hylkivä ja valmistettu 100 % UV-stabiloiduista polypropeenikuiduista. Se ei ole värillinen tuote. Väri lisätään itse asiassa kuidun valmistuksen ekstruusioprosessin aikana. Jos tahrta alkaa muodostua, se voidaan puhdistaa lämpimällä vedellä ja miedolla kodin puhdistusaineella.

Levitä pesuainetta hyvin tahrantuneelle alueelle ja huuhtele sitten lämpimällä vedellä. Useimmat tahrat tulee poistaa kuiduista helposti. Jos tahrta jatkuu, puhdistustoimenpide on toistettava tahrannoiston varmistamiseksi. Muista, että mitä aikaisemmin tahrannoistoprosessi alkaa, sitä helpompi tahrta on poistaa. Älä missään tapauksessa käytä liuottimia, jotka tavallisesti käytetään vaatteiden kuivapesuun (perkloorietyleni, hiilitetrakloridi jne.), koska kuituille syntyy pysyviä vaurioita.

! VAROITUS!
ÄLÄ PORAA TAI REIKÄSÄÄ MISSÄÄN TILANTEESSA. TÄMÄ AIHEUTTAA MATOON VAURIOITTA.

KALALAMMIEN HUOLTO:

Käytä altaan puhdistamiseen vain raikasta vettä. Muista, että saippuan, pesuaineiden tai pilssinpuhdistusaineiden jäämät voivat tappaa kaloja altaassa.

Pidä pilssipumppu ja letkut puhtaina jäämistä.

HUONEKALUT:

Vinyyli

Veneesi verhoilu on suunniteltu kestäämään auringon, lämmön, sateen ja muiden ulkoilman vaikutukset normaaleissa olosuhteissa. Vaikka vinyylisi on tehty kestäämään näitä elementtejä, on tärkeää pitää siitä huolta pitämällä se aina puhtaana. Monet aineet voivat värjätä vinyyliä, jos se jätetään pidemmäksi aikaa. Muista poistaa kaikki epäpuhtaudet ja puhdistaa vinyyli välittömästi.

Suojaa vinyyliä repeytymiseltä. Hometta, vaaleanpunaista kellastumista tai muita tahroja voi esiintyä, jos vinyyliä ei hoideta. Benningtonin rajoitettu takuu ei kata tämäntyppisiä vaurioita.

Aurinkosuojatuotteet ja hyönteismyrkyt voivat tahrata vinyylin nopeasti ja vahingoittaa vinyyliä pysyvästi. Puhdista roiskeet välittömästi ja huuhtele puhtaalla vedellä. Lehdet ja lehdet voivat aiheuttaa pysyvän tahrann vinyyliin. Suosittelemme peittämään veneen katoksella/suojapeitteellä, kun se ei ole käytössä, etkä laita venettä puiden alle.

Älä koskaan käytä silikonipohjaisia tuotteita huonekaluissa.

Suositeltu perusvinyylipuhdistussarja:

Puhtaat valkoiset pyyhkeet, mieto pesuaine, pehmeä harja. Huuhtelee vinyylipinnat aina vedellä puhdistuksen jälkeen.



! VAROITUS!
Älä käytä 409-puhdistusainetta tai Armor Allia huonekaluvinyyliin! Näiden tuotteiden tiedetään vahingoittavan merivinyyliä.

Lisäsuosituksia huonekaluvinyylin puhdistamiseen:
www.veada.com.

Bennington suosittelee Vinyl Finish -vinyylipuhdistusaineen ja 303 Protectantin käyttöä
Vinyl Finish & 303 Protectant -tuotteen tilaaminen: MSG @ 1-800-247-9901, Bennington-jälleenmyyjäsi tai osta verkossa osoitteessa
www.veada.com.



Vinyylin puhdistus- ja hoitosuositukset:

Pintamuotti:

Pese laimennetulla valkaisuaineella; käytä pehmeää harjaa itsepäiseen kasvuun. Huuhtelee kirkkaalla kylmällä vedellä.

Lintujen ulosteet ja oksennus:

Sienele alue saippuavedellä, joka sisältää laimennettua valkaisuainetta, kunnes tahra on poistettu. Huuhtelee huolellisesti vedellä.

Virtsan tahrat:

Sieni saippuavedellä, joka sisältää pienen määrän kotitalouksien ammoniakkaa. Huuhtelee huolellisesti puhtaalla vedellä.

VAROITUS!

Moottoroituja hankausaineita, hankausaineita sisältäviä puhdistusaineita, teräsvillaa ja teollisia lujuuspuhdistusaineita ei suositella Morbern-vinyyleille. Mikä tahansa lakan liuotin aiheuttaa välitöntä, korjaamatonta vahinkoa vinyylille.

Vahaa ei saa koskaan käyttää vinyyliverhoilussa, koska se aiheuttaa ennen aikaista haurautta ja halkeilua.

Morbern-vinyylin hoito ja puhdistus:

Morbern-vinyyli vaatii säännöllistä puhdistusta säilyttääkseen siistin ulkonäön ja estääkseen lian ja epäpuhtauksien kerääntymisen, jotka voivat aiheuttaa pysyviä tahroja ja lyhentää vinyylin käyttöikää, jos niitä ei poisteta. Puhdistuksen tiheys riippuu käyttömäärästä ja ympäristöolosuhteista, joille vinyyli altistuu. Puhdistukseen käytettävät menetelmät riippuvat loppukäyttöolosuhteista.

Huomautus: Pesuaineita ei saa koskaan käyttää säännöllisesti tai toistuvasti normaaliin puhdistukseen. Täysivoimaista hankausalkoholia voidaan kokeilla varovasti viimeisenä keinona erittäin pinttyneille tahoille, jos yllä olevat ehdotukset eivät toimi. Liuottimien tai puhdistusaineita sisältävien liuottimien tahaton käyttö voi vahingoittaa vinyyliä vakavasti tai värjäytyä.

Säännölliseen puhdistukseen:

Yleisimmät tahrat voidaan yleensä puhdistaa lämpimällä saippuavedellä ja puhtaalla vedellä.

Kohtalainen hankaus keskikokoisella harjalla auttaa irrottamaan likaisen materiaalin kohokuvioitujen pintojen painumista. Käytä pinttyneille tahoille seuraavia kaupallisesti saatavilla olevia mietoja pesuaineita valmistajan ohjeiden mukaisesti: Fantastic ja Mr. Clean.

KADOUS:

Benningtonin katokset on valmistettu korkealaatuisesta vinyylistä ja uusimmista ompelutekniikoista. Katos ei ole täysin tiivis. Katoksen saumanreiat voivat venyä ja vuotaa ajan myötä. Saatavilla on tuotteita saumojen tiivistämiseen vuotojen estämiseksi. Bennington Marine ei kata katoksen vuotoja takuun alaisena.

Puhdistus

Kangas voidaan puhdistaa likaantumisen estämiseksi. Harjaa vain irtonainen lika pois ja huuhtelee kuomu raikkaalla vedellä. Lian poistamiseen käytä mietoja pesuainetta ja raikasta lämmintä vettä. Älä koskaan laita liinaa pesukoneeseen tai kuivausrumpuun. Tämä aiheuttaa pysyviä vaurioita. Älä myöskään saa puristaa kangasta höyryllä. Kuivaa koko kuomu ilmassa ennen varastointia. Tämä auttaa estämään homeen muodostumista. Älä koskaan käytä liuottimia liinan puhdistamiseen. Benningtonin käyttöopas

Napit ja vetoketjut

Vetoketjut ja napit löystyvät hieman käytössä. Ole varovainen, kun käynnistät vetoketjun loukkaantumisen välttämiseksi. Älä pakota vetoketjua liikkumaan. Voitele painonapit vaseliinilla.

Veneen kannen hoito ja huolto

1. ÄLÄ ylitä nopeutta 15 MPH yläosan ollessa auki.
2. Varmista, että yläosa on kiinnitetty tiukasti KAIKKI käytettävissä olevat kiinnikkeet. ÄLÄ anna tuulen pitää kiinni.

Lisää veneen suojan huoltosuosituksia: www.tumacscovers.net.
Tai kirjoita osoitteeseen: Tuma's Corporation 50 Terence Drive
Pittsburgh, PA 15236-1188

ULKOGRAFIKAN HUOLTO:

Tämän päivän hienoimmat paineherkät grafiikat on sovellettu ammattimaisesti veneesi. Tämä grafiikka vaatii vähän huoltoa ja sitä tulee käsitellä samalla tavalla kuin maalattua pintaa. Huomaa seuraavat Sharpline Converting Inc. Benningtonin grafiikkatoimittajan suositukset:

Pese grafiikkasi tavallisella saippualla ja vedellä tai muulla autonpesusaippualla. Puhdista huolellisesti.

Pidä korkeapainesuuttimia vähintään 1 1/2 jalkaa kuvan reunasta. Korkea paine voi aiheuttaa grafiikan reunan irtoamisen.

Testaa puhdistusainetta pienessä osassa tarraa ennen käyttöä.

Älä käytä aromaattisia liuottimia, kuten asetonia, MEK, toluenia, maaliinohennetta, lakan ohennetta veneen grafiikassa. Mikä tahansa liuotin voi pehmentää tai tahrata värejä.

Älä lakkaa grafiikkaa kirkaalla lakalla. Älä lakkaa tai maalaa grafiikkaa.

Älä käytä vahaa grafiikan päälle, varsinkin jos vaha sisältää öljytisleidä. Liuskojen välissä kuivunut vaha voidaan poistaa pehmentämällä sitä alkoholilla ja vanupuikolla. Muista huuhdella alue puhdistuksen jälkeen.

Venettä säilytettäessä tulee olla varovainen. Vinyyligrafiikalla on lyhyempi käyttöikä, kun se altistetaan voimakkaalle kuumuudelle ja auringonvalolle. Grafiikan suojaaminen suoralta auringonpaisteelta takaa pidemmän käyttöä.

SÄILYTYS:

Noudata näitä perussäilytysolosuhteita, kun valmistelet veneesi varastointia varten:

Tyhjennä kaikki makean veden järjestelmät, jotta vesi ei jääty ja vaurioita säiliöitä ja linjoja.

Täytä pysyvä polttoainesäiliö minimoidaksesi kondensaation. Käytä polttoainejärjestelmän säilöntätuotetta stabilisaattorissa tai moottorissa olevien tarraohjeiden mukaisesti ohjekirja.

Puhdista vene huolellisesti. Puhdista putket, runko, kansi, huonekalut ja säilytystilat, kun vene nostetaan vedestä varastointia varten. Tämä perusteellinen puhdistus auttaa pitämään veneesi hyvän näköisenä tulevina vuosina.

Poista vesi kalasäiliöstä, moottoritilasta ja kaikista säilytystiloista.

Voitele ohjausmekanismi, vaihteisto ja vaihteistovaijerit. Katso lisätietoja moottorin käyttöohjeesta.

Säilytä vene kuivassa ja puhtaassa paikassa. Peitä vene säilytyksen ajaksi, jotta se pysyy puhtaana tulevaa käyttöä varten. Jos mahdollista, säilytä veneesi sisällä.

Jos säilytät venettä perävaunussa, nosta perävaunun pyörät irti maasta renkaiden vaurioitumisen välttämiseksi. Katso moottorin käyttöoppaasta moottorin valmistelemiseksi varastointia varten.

Ennen kuin nostat veneesi varastointia varten, kysy tarkat ohjeet jälleenmyyjältäsi.

Ennen kuin asetat veneen lohkoille varastointia varten, kysy jälleenmyyjältä tarkat ohjeet.

TIELLÄ BENNINGTONIN KANSSA

- Tämä käsikirjan osa sisältää perustiedot tyypillisistä veneretkistä. Kaikki veneilijät ovat vastuussa omasta ja muiden turvallisuudesta. Vaikka saatat olla kokenut veneilijä, voit silti hyötyä tässä osiossa käsitellyistä veneilysuosituksista. Ennen kuin aloitat, varmista, että tunnet paikalliset ja kansalliset veneilyrajoitukset ja -ohjeet.
- **VENEKULJETTAJAN TARKISTUSLISTA:** *
- Tarkista kaikki nämä NMMA:n suosittelemat kohteet saadaksesi maksimaalisen nautinnon ja turvallisuuden. Ennen kuin käynnistät moottorin, tarkista jokainen kohta ennen jokaista veneen käyttöä:
 - ➤ TYHJENNYSTULPPA kansiveneelle ja IO-ponttonille (turvallisesti paikallaan?)
 - ➤ Pelastusliivit (yksi jokaiselle koneessa olevalle henkilölle?)
 - ➤ OHJAUSJÄRJESTELMÄ (Toimiiko se sujuvasti ja oikein?)
 - ➤ POLTTOAINE (Riittävästi polttoainetta? Vuotoja? Pakokaasu?)
 - ➤ Akku (täysin ladattu? Liittimet puhtaat ja tiukat?)
 - ➤ Moottori (tyhjäkäynnillä?)
 - ➤ Kantavuuskilpi (Onko vene ylikuormitettu?)
 - ➤ SÄÄOLO (turvallista lähteä ulos?)
 - ➤ Sähkölaitteet (valot, äänitorvi, pumppu jne.?)

* copyright NMMA 2000

➤ HÄTÄLAITTEET

(Sammutin, kauha, airo, ankkuri ja siima, merkinantolaitteet, työkalusarja jne.)

Veneen vesillelasku:

Käynnistyspaikat ovat yleensä kiireisiä paikkoja. Sinun tulee tehdä kaikki laukaisuvalmistelut ennen kuin lähestyt sivustoa. On hyvä idea katsoa muita ennen kuin teet muuton. Tällä tavalla voit tarkkailla kaikkia tiettyjä tuulen ja veden muutoksia. Tarkista aina vesillelaskupaikan pituus ennen veneen laskemista tai noutamista. Jos perävaunun rengas ylittää pään, perävaunu voi vaurioitua. Varmista, että moottori käynnistyy ennen kuin vene lähtee perävaunusta. Upota moottori veteen ja käynnistä moottorin valmistajan ohjeiden mukaan. Irrota turvavaijerit ja vinsin köysi ja aja pois perävaunusta. Jos veneellä on vaikeuksia nousta perävaunusta, voi olla tarpeen perääntyä syvempään veteen. Sido veneen vesille laskemisen jälkeen ja poista perävaunu vesillelaskupaikalta, jotta muut voivat käyttää sitä.

Nosta vene:

Aja perävaunu veteen, kunnes perävaunu on noin 3/4 veden alla. Lähesty perävaunua veneelläsi miniminopeudella. Kallista moottoria niin paljon kuin mahdollista välttääksesi osumisen pohjaan. Keskitä vene tukien varaan ja ohjaa venettä suoraan vinssitelineen avulla. Aja ohjauspyörin välistä ylöspäin kohti vinsin telineitä alhaisella nopeudella. Sammuuta moottori välittömästi ja kallista ylöspäin välttääksesi naarmuuntumisen. Liitä vinsin hihna veneeseen ja käännä vinsin kahvaa, kunnes vene on perävaunussa. Vedä perävaunu ylös, jotta muut voivat kuormata. Sammuuta kaikki veneen lisävarusteet ja tyhjennä kalasäiliö (jos varusteena). Kiinnitä turvaketjut ja kytket perävaunun elektroniikka ja tarkista, että kaikki valot toimivat kunnolla. Laske ja kiinnitä kuomu. Kiinnitä moottori. Kiinnitä takakiinnityshihnat ennen lähettämistä. Katso lisätietoja venetrailerin käyttöohjeesta.

Yllä olevat vesillelasku- ja lastausohjeet on tarkoitettu yleisohjeeksi veneen laskemisessa ja lastaamisessa. Huomaa, että nämä ohjeet voivat vaihdella (mutta ei rajoittuen) rampin sijainnin, sääolosuhteiden, vesiolosuhteiden ja käytetyn perävaunun merkin/tyypin mukaan. Katso lisätietoja venetrailerin käyttöohjeesta.

Mittaa veneesi korkeus perävaunussa ja lisää vähintään 8 tuumaa turvallisuustekijäksi. Kun ajat venettä/perävaunua, tarkista kaikki reitit korkeudella olevien vaarojen varalta.

Kiinnitä aina huomiota etäisyyksiin tullessasi huoltoasemille, motelleihin tai muihin paikkoihin, joissa on päällysrakenteita.

! VAROITUS!

Veneesi korkeus voi olla turvallisuustekijä matkareittiä harkittaessa.

Jarrutuskyky voi heikentyä pian lastauksen jälkeen, koska jarruihin pääsee vettä. Jarrujen painaminen useita kertoja alhaisella nopeudella auttaa kuivumaan. Katso lisätietoja trailerin käyttöohjeesta.

! VAROITUS!

Märät perävaunun jarrut voivat heikentää pysähtymiskykyä huomattavasti!

Polttoaineen täyttö:

Bensiini on erittäin haihtuvaa! Älä koskaan käytä moottoria tankkauksen aikana. Älä tupakoi tai pidä avotulta polttoainesäiliön, venttiilin tai täyttöaukon lähellä. Ole varovainen tankkaessasi kuumalla säällä. Kuumuus laajentaa bensiiniä ja aiheuttaa paineen muodostumista kannettaviin polttoainesäiliöihin. Älä koskaan täytä kannettavia säiliöitä liikaa, koska laajeneminen voi aiheuttaa polttoainevuotoja.

! VAARA!

BENSIINI ON PALOVAARA!

! VAARA!

Älä tupakoi tankkaessasi venettä! Sammuta moottori veneen tankkauksen ajaksi!

Älä käytä polttoainetta, joka sisältää minkäänlaista alkoholia tai alkoholijohdannaisia. Alkoholi voi vaurioittaa laivojen polttoainejärjestelmän letkuja ja osia. Heikot letkut voivat aiheuttaa vuotoja, tulipaloa tai räjähdyksiä. Tarkasta polttoainejärjestelmä vuotojen, heikkenemisen, kovettumisen, turpoamisen tai korroosion varalta komponenteissa, mukaan lukien polttoainesäiliöt, polttoaineletkut, liittimet, polttoainesuodattimet ja kaasuttimet. Jos komponentissa on merkkejä vuodosta, se on vaihdettava. Tarkista moottori

! VAARA!

Polttoainehöyry on räjähtävää. Polttoainejärjestelmän mistä tahansa osasta vuotava polttoaine voi aiheuttaa tulipalon ja räjähdyksen. Polttoainevuoto voi aiheuttaa henkilövahinkoita vaurioita tai kuoleman

Noudata näitä perustoimenpiteitä täyttääksesi veneesi ensisijaisen polttoainesäiliön:

Irrota polttoainesäiliön korkki säiliön kiinnikkeestä ja aseta polttoaineen syöttösuutin. Kun olet pumpannut 5 gallonaa polttoainetta säiliöön, tarkasta moottorin ja polttoainesäiliön alue mahdollisten polttoainevuotojen varalta. Jos vuotoja ei löydy, jatka tankkausta. Jos polttoainetta ei voida pumpata säiliöön kohtuullisella nopeudella, tarkista, ettei polttoaineventtiili ole tukkeutunut tai polttoaineletkussa ei ole mutka. Jatka tankkausta, jos vuotoja tai muita ongelmia ei löydy.

Lopeta säiliön täyttäminen ennen kuin polttoaine valuu yli. Jätä polttoainesäiliön yläosaan tilaa lämpölaajenemista varten. Maanalaisista säiliöistä pumpattava polttoaine on kylmempää kuin ulkoilma. Bensiini laajenee kuumentuessaan ja voi helposti valua yli.

Kun olet lopettanut tankkauksen, aseta polttoainesäiliön korkki takaisin. Pese pois täyttöalueen ympäriltä roiskunut polttoaine.

Hävitä polttoaineroiskeiden pyyhkimiseen käytetyt rievut asianmukaisesti.

Matkustajien ja varusteiden lastaus:

Älä koskaan ylikuormita venettä. Veneesi ruorin lähellä on kilpi, joka näyttää maksimipainokapasiteetin, maksimihenkilökapasiteetin ja hevosvoimat. Veneesi painoluokka sisältää moottorin, matkustajat ja kaikki varusteet. Moottorin teho ei saa koskaan ylittää määritettyä arvoa, koska se voi johtaa veneen vaurioitumiseen ja mitätöi rakenteeseen liittyvän takuun.

Lue, ymmärrä ja noudata Bennington-veneesi kapasiteettikilvessä olevia tietoja. Suurimman kapasiteetin levy sijaitsee lähellä konsolia.

! VAROITUS!

Määritellyn painon ja hevosvoiman ylittäminen voi johtaa vakaviin olosuhteisiin, jotka voivat johtaa onnettomuuteen ja/tai vakavaan loukkaantumiseen.

ÄLÄ YLIKUORMITTA VENEESI!

Nousta:

Lataa yksi henkilö kerrallaan. Älä koskaan hyppää veneeseen. Älä yritä kantaa suuria tai outoja esineitä veneeseen. Anna ne jollekulle, joka on jo mukana. Päinvastoin, kun poistut veneestä. Älä anna matkustajien istua taka- tai yläaurinkotasolla tai kaiteen ulkopuolella. Jos matkan varrella ei saavuteta määrättyjä paikkoja, matkustajat voivat sinkoutua laidan yli ja aiheuttaa loukkaantumisen tai kuoleman. Älä koskaan astu veneeseen kiipeämällä putkia pitkin. Käytä aina tikkaita veteen noustessasi/poistuessasi.

Painon jakautuminen veneessä:

Painon jakautuminen määrittää veneesi ajo- ja käsittelyominaisuudet. Jaa paino tasaisesti koko veneeseen. Älä kannna liikaa painoa keulassa tai perässä. Liiallinen paino keulassa voi aiheuttaa potkurin tuuletuksen. Katso lisätietoja ilmanvaihdosta moottorin omistajan käsikirjasta ja tämän oppaan sivuilta 7-3.

Varastoalueet:

Veneessäsi on säilytystilaa ja sitä voidaan käyttää erilaisten varusteiden ja tavaroiden säilyttämiseen. Kaikki irtoneiset tavarat tulee säilyttää oikeaan osastoon ennen lähtöä rannalta, jotta vältetään katoamiselta yli laidan tai veneen käytön ongelmien välttämiseksi. Sijoita irralliset tavarat säilytystiloihin, jotta matkustajat eivät kompastu tai putoa.

Veneen ohjaaminen:

Veneen ohjaus ei ole itsekeskittyvä. Ohjaukseen vaikuttavat moottorin ja potkurin vääntömomentti, trimmiasetukset, aaltovirran toiminta ja veneen nopeus vedessä. Ohjaukseen on kiinnitettävä jatkuvasti huomiota turvallisen käytön takaamiseksi.

Tarkkaile pensasaitaa kääntyessäsi. Kun käännät ohjauspyörää, perä reagoi ensin kääntymällä keulan vastakkaiseen suuntaan. Kun poistut telakasta tai yrität välttää vedessä olevaa esinettä, tämä käännös on kriittinen. Anna itsellesi runsaasti tilaa kääntyä. Veneen nopeutta tulee myös vähentää kääntyessäsi. Älä koskaan tee jyrkkiä, nopeita käännöksiä, koska voit helposti vaarantaa matkustajat tai menettää veneen hallinnan.

Kun teet tiukkoja käännöksiä, trimmaa moottori alas paremman käsittelyn saavuttamiseksi. Koska sekä työntövoima että ohjaus ovat veneen perässä, perä työntyy pois päin kääntymissuunnasta. Keula seuraa pienempää kääntösädettä kuin perä.

Bennington-veneesi voidaan varustaa yhdellä kahdesta ohjausjärjestelmästä:

1. Mekaaninen järjestelmä: Tässä järjestelmässä ohjauspyörä on kytketty kaapeliin, joka siirtää liikkeen moottoriin.
2. Hydraulijärjestelmä: Tässä järjestelmässä ohjauspyörän liike pumppaa hydraulineutettua linjojen kautta sylinteriin, joka välittää liikkeen moottorille.

Veneen nopeus:

Suurin nopeus, jolla voit tehdä jyrkkiä käännöksiä menettämättä veneen hallintaa, on veneesi ohjausnopeus. Se, kuinka nopeasti tai hitaasti liikut, riippuu tuulesta, aalloista, sääolosuhteista, muusta veneliikenteestä ja veneilijän kokemuksesta. Kun kohtaat mahdollisesti vaarallisen tilanteen, säädä veneen nopeutta vastaavasti.

Säädä nopeus niin, että sinulla on tarpeeksi aikaa reagoida mahdollisiin hätätilanteisiin. Älä koskaan aja venettä suoraan vesihiihtäjän perässä, jos se putoaa. Veneesi nopeudella 25 MPH kulkee yli 35 jalkaa sekunnissa. Jos 200 jalkaa edessäsi oleva vene pysähtyy äkillisesti, veneesi nopeudella 25 MPH osuu pysähtyneeseen veneeseen alle 6 sekunnissa.

! VAROITUS!

Et voi pysäyttää venettä yhtä nopeasti kuin autoa, koska veneessä ei ole jarruja.

Yleiset navigointisäännöt:

Risti aallot suorassa kulmassa. Mieluiten 90 asteen kulmassa.

Kun joudut raskaaseen aaltoon, kävele suoraan aaltojen sisään tai pienessä kulmassa.

Vähennä nopeutta, mutta säilytä tarpeeksi voimaa, jotta voit siirtää venettä turvallisesti.

Kun kaksi venettä risteää, oikealla (oikealla) veneellä on etuoikeus.

Ohitettaessa toista venettä, ohitettavalla veneellä on etuoikeus. Ohitavaa venettä pyydetään kuitenkin säilyttämään sama suunta ja nopeus, jotta ohi kulkeva vene pääsee ohittamaan turvallisesti. Huomaathan, että purjeventeilä ja purjelautailijoilla on aina etuoikeus.

Telakkaan:

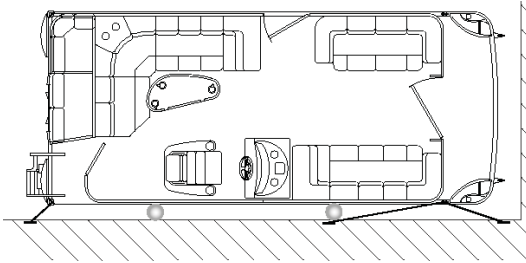
Lähesty laituria aina hitaasti. Jos mahdollista, tule sisään tuulta tai virtausta vastaan sen mukaan, kumpi on voimakkaampi. Kun vene lähestyy laituria, käänny hitaasti sen suuntaisesti. Ole varovainen, jos tuuli tai virta tulee perästä. Lähesty hitaasti pienessä kulmassa moottorin ollessa hidas peruutus.

! VAROITUS!

Älä käytä käsiä tai jalkoja veneen kiinnittämiseen laiturista. Veneen paino yhdistettynä propulsioon voi vahingoittaa veneen ja laiturin väliin juuttunutta raajaa. Muista ottaa rauhallisesti.

Kiinnitys:

Siiman päähän liimattu silmukka tarjoaa turvallisen siteen ristiin. Toinen käytännöllinen tapa kiinnittää venettä on käyttää avointa ristikköä.



! VAROITUS!

Jos vuorovesi on haaste, jätä siimat löysäksi kompensoimaan veden nousua ja laskua veneen ollessa telakoituna.

Trimmaus:

Perämoottoria tai perävetoa voidaan trimmata sopeutua ihanteelliseen veneen kulmaan tietyille kuormituksille ja vesiolosuhteille. Moottori tulee trimmata niin, että se on kohtisuorassa veteen nähden, kun vene käy täydellä nopeudella. Veneissä, joissa on kaksi putkea, moottorin trimmaus ei useimmissa tapauksissa vaikuta merkittävästi veneen käsittelyyn. Kuitenkin kolmipiippuisissa trimaraaniveneissä, joissa on suurempi hevosvoimainen moottori, vene todennäköisesti ajaa korkeammalla vedessä. Se kiihtyy nopeammin ja reagoi paremmin mutkissa. Trimmaus vaikuttaa todennäköisemmin veneen suorituskykyyn ja yleiseen asenteseen, mutta vaikutus on pienempi kuin höylättävä runkovene.

Suoritusvinkkejä:

2 putkivenettä

Pidä moottoria hillittynä käytön aikana, ellei se ole matalassa vedessä.

3 putkivenettä

Pidä moottori alas kiihdytettäessä, trimmaa moottoria ylöspäin liikkeessä.

Älä leikkaa liikaa

Liiallinen trimmaus heikentää suorituskykyä ja aiheuttaa liikaa moottorin melua ja vesiroiskeita.

BENNINGTONIN KULJETUS

Veneen perävaunulainsäädäntö:

Sinun vastuullasi on ymmärtää lait, missä matkustat.

Kapasiteettirajoitukset:

Veneperävaunuissa on sertifiointitarra, joka osoittaa kantavuuden. Älä ylitä painokapasiteettia missään vaiheessa!

! VAROITUS!

Perävaunun kapasiteetin ylittäminen voi johtaa perävaunun vaurioitumiseen, henkilö- tai omaisuusvahinkoihin tai vakavaan onnettomuuteen.

Tätä kapasiteettia kutsutaan perävaunun kokonaismassaksi (GVWR). Tämä sisältää kaikki seuraavat tiedot: veneen kokonaispaino, mukaan lukien moottori, polttoaine, vesi ja kaikki muut perävaunussa kuljetettavat tavarat. Katso perävaunun omistajan käsikirjasta erityisiä toimintoja ja turvatoimenpiteitä.

Pallon paine:

Pallon paine on prosenttiosuus palloon ladatun perävaunun kokonaispainosta. Ideaalinen luodin paino on vähintään 5 % ja enintään 10 % GVWR:stä. Esimerkiksi jos lastatun perävaunun paino on 1300 kiloa, pallon paineen tulee olla yli 68 kiloa, mutta alle 136 kiloa.

Liiallinen pallonpaine saa vetoajoneuvon etupään heilahtelemaan sen kulkiessa tiellä, ja riittämätön pallonpaine saa perävaunun heilumaan tai painumaan.

Vetokoukku:

Vetokoukut on jaettu luokkiin, jotka määrittelevät perävaunun kokonaismassan (GTW) ja suurimman kuulapaineen kullekin luokalle. Käytä aina vetokoukkuja, jonka luokkanumero on sama kuin perävaunun. Useimmat veneen perävaunut liitetään vetokoukkuun, joka on kytketty perävaunuun. Huomaa, että vetokoukun on vastattava vetoautossa olevan perävaunun kuulan kokoa. Oikea pallon koko halkaisija on yleensä merkitty perävaunun kytkimeen.

Ketjut:

Perävaunun turvaketjut antavat lisävarmuutta siitä, että perävaunu ei irtoa kokonaan perävaunusta kuljetuksen aikana. **KÄYTÄ NÄITÄ TURVALLISUUSKETJUJA JA RISTÄ.**

Katso perävaunun omistajan käsikirjasta erityisiä toimintoja ja turvatoimenpiteitä.

Varmuuskopiointi trailerilla:

Jos sinulla ei ole kokemusta perävaunun peruuttamisesta, harjoittele perävaunun peruuttamista ennen veneramppiin ajamista. Totu täysin käyttämään perävaunuasi avoimella alueella ja ota mukaasi joku, joka osaa varmuuskopioida perävaunun.

Muista, että perävaunun peruuttaminen toimii päinvastoin kuin auton peruuttaminen. Jos perävaunun on ajettava oikealle, käännä ohjauspyörää vasemmalle ja päinvastoin. Älä käännä pyörää liian pitkälle tai yliohjaa. Käännä ohjauspyörää vähitellen, kunnes tunnet, että osaat peruuttaa turvallisesti.

Suosituksia lanseeraukseen:

Tässä on muutamia perusvinkkejä, jotka kannattaa muistaa, kun laitat venettäsi veteen: Ole kohtelias muita veneilijöitä kohtaan.

Ennen kuin peruutat veneen luiston:

Irrota kaikki perän kiinnikkeet. Lataa kaikki henkilökohtaiset varusteet.

Kiinnitä kaikki löysät laitteet kunnolla. Lukkovinssi ja perävaunuyksikkö.

Laita turvavarusteet paikoilleen. Varmista, että tyhjennystulpat on asennettu veneeseen. Irrota perävaunun kaapelit ajoneuvosta. (jos sovellettavissa).

Nosta vene takaisin traileriin:

Tässä on joitain perusvinkkejä, kun nostat veneen takaisin traileriin:

Kun perävaunu on syvässä vedessä:

Pysäytä auto. Jätä manuaalivaihteisto auto vaihteelle tai sijoita automaattivaihteisto parkkiin. Sammuta moottori. Kytke aina seisontajarru autoon.

Aseta lohkot auton takapyörien taakse.

! VAROITUS!

8 jalkaa leveät Bennington-mallit, joissa on 25" trimaraaniputket, eivät välttämättä sovi kaikkiin perävaunuihin.

Katso perävaunun omistajan käsikirjasta erityisiä toimintoja ja turvatoimenpiteitä.

BENNINGTONIN KOMPONENTIT JA JÄRJESTELMÄT

Tässä osiossa on tietoa veneen mittareista, säätimistä, kaapeleista ja muista laitteista.

Huomaa, että jotkin tässä osiossa kuvatut varusteet voivat olla vakiona joissakin Bennington-malleissa ja valinnaisia tai niitä ei ole saatavana muissa malleissa. Ota yhteyttä Bennington-jälleenmyyjään saadaksesi viimeisimmät tuotetiedot tai jos sinulla on kysyttävää veneesi varusteista. Sähköjohtojärjestelmä:

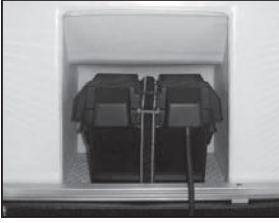
Veneessäsi on 12 voltin DC negatiivinen maadoitusjärjestelmä, joka antaa virran kaikkiin veneen järjestelmiin. Veneen johdotusjärjestelmä on täysin asennettu ja tarkastettu Benningtonissa valmistusprosessin aikana.

Bennington suosittelee, että annat jälleenmyyjän asentaa kaikki lisäsähkölaitteet veneesi. Virhe sähköpiirin johdotuksessa voi aiheuttaa tulipalon ja vahingoittaa veneen sähköjohtoja ja/tai komponentteja.

KATSO MOOTTORIN JA PERÄVAUNUN KÄYTTÖOPAS NIIDEN ERITYISET JOHDOTUS- JA SÄHKÖTIEDOT.

Akut:

Bennington-jälleenmyyjä on asentanut veneesi akun. Tarkista akun puhtaus ja tiiviit liitokset säännöllisesti. Kun tarkastat akkua, varmista, että se on kunnolla kiinni. Varmista, että paristolokero on hyvin tuuletettu. Jos sinun on vaihdettava akku, asenna sama tyyppi, joka alun perin toimitettiin veneen mukana. Katso akun käyttöohjeesta tarkkoja tietoja käytöstä ja huollosta.



Tyypillinen Bennington-akkulaatikko: Tässä kuvassa on 50- ja 80-sarjan veneen akkulaatikko.
Akun sijainti vaihtelee riippuen
veneen malli. Jos sinulla on esimerkiksi 75-malli, akun sijainti on veneesi yksityisyysalueella.

! VAROITUS!

Akut sisältävät rikkihappoa ja voivat aiheuttaa vakavia vammoja, jos niitä käsitellään väärin. Vältä kosketusta silmien, ihon tai vaatteiden kanssa.

Sähkökytkimet:

Sähkökytkimet ohjaavat veneesi osien virransyöttöä. Kytkimet voivat olla 2-asentoisia (päällä/pois) tai 3-asentisia (päälle/pois/päälle) ja keskus on pois päältä. 3-asentoisen kytkimen tapauksessa kytkimen asento määrittää, mitkä komponentit saavat virtaa. Kaikissa kytkimissä on nollauskytkin kytkimen vieressä, alla tai yläpuolella. Kytkin suojaa sähkökomponentteja jännitepiikkien aiheuttamilta vaurioilta. Jos nollaat kytkimen ja se laukeaa välittömästi uudelleen, älä yritä nollata sitä uudelleen. Uudelleenlaukaisu tarkoittaa mahdollista sähköongelmaa, jota tarvitaan

jälleenmyyjän huomio. Jos vaihdat kytkimen, vaihda se samaan kytkimeen

AMP-koko.

Tyypillinen Bennington Rotary Switch:

Kytkimesi voivat olla erilaisia riippuen Bennington-mallista.



Kytkimet

Seuraavassa taulukossa on yhteenveto tiedoista Bennington-veneen murtajista. Veneessäsi ei ehkä ole kaikkia luettelossa olevia kytkimiä.

Äänimerkki	Joissakin tapauksissa äänitorvessa on PUNAINEN	Jousikuormitteinen - sammuu kun vapautetaan
Telakointivalo	Käytä vain telakointiasemassa huonon näkyvyyden ollessa kyseessä	2-asentoinen päälle/pois
Nav./Ank.	Navigointi-, ankkuri- ja kupuvalot	3-asentoinen päälle/pois/päälle
Lisätarvikkeet	Lisävarusteet (vaihtelee mallin ja lisävarusteiden mukaan) Valo, kalakulho	2-asentoinen päälle/pois
12 Volt	Kytkee virran 12 voltin pistokkeeseen + stereoihin	2-asentoinen päälle/pois
Tyhjennyspumppu	Pilssipumppu (jos käytössä)	2-asentoinen päälle/pois

Huomaa, että jotkin komponentit, kuten stereojärjestelmä, saavat silti virtaa, vaikka virta-avain on pois päältä. Sammuta kaikki kytkimet akun purkamisen estämiseksi.

Instrumentit:

Veneeseen asennetut mittarit osoittavat moottorin ja siihen liittyvien järjestelmien nykyiset käyttöolosuhteet. Kun otat veneesi toimituksen, kysy jälleenmyyjältäsi normaaleja mittarilukemia. Tämä antaa sinulle vertailupisteen, jonka avulla voit arvioida, kuinka hyvin veneesi toimii. Muista, että joidenkin metrien lukemat voivat vaihdella. Sinun tulee selvittää syy mittarin lukemiin, jotka osoittavat jatkuvaa tai äkillistä muutosta normaalista lukemasta. Huomaa Benningtonin instrumentointi alla. Instrumentointisi voi vaihdella omistamasi Bennington-mallin mukaan. Mittarikuvaukset tarjoavat kuitenkin kaikkien Benningtonin käyttämien mittareiden peruskäytön. Huomaa, että kaikki luetellut mittarit eivät ole saatavilla kaikkiin Bennington-venemalleihin.



Benningtonissa ei välttämättä ole kaikkia seuraavia osia. Tietyt komponentit eivät ole saatavilla tietyissä Bennington-malleissa. Ota yhteyttä Bennington-jälleenmyyjään saadaksesi viimeisimmät tuotetiedot.

Kierroslukumittari:



Kierroslukumittari näyttää moottorin kierrokset minuutissa (RPM).

Katso moottorin käsikirjasta maksimikierrosluku täydellä kaasulla. Älä ylitä määriä. Potkurin koko (halkaisija ja nousu) muuttaa moottorin kierroslukua.

Pyydä Bennington-jälleenmyyjäsi auttamaan sinua valitsemaan paras potkuri, joka vastaa toivomaasi suorituskykyä ja suositeltua moottorin nopeutta. Katso tarkemmat tiedot moottorin käsikirjasta.

Useimmat Bennington-veneet on varustettu kierroslukumittarilla, ja ne voivat olla halkaisijaltaan joko 3" tai 4".

Volttimittari:



Volttimittari näyttää akun kunnon voltteina DC. Toiminta-alue on 12 + volttia.

Polttoainemittari:



Polttoainemittari näyttää säiliössä olevan polttoaineen määrän. Tarkin lukema on tyhjäkäynnillä, kun vene on vaakasuorassa. Koska lukema on likimääräinen, vertaa tunnettuun polttoainenkulutukseen ja käyttötuntien määrään. Moottorioppaan pitäisi auttaa sinua määrittämään polttoainenkulutuksen hevosvoiman ja veneessäsi käyttämiä moottorityyppien perusteella. Jos huomaat, että saat jatkuvasti epätarkkoja lukemia, saatat joutua säättämään polttoainesäiliön lähetysyksikköä. Ota yhteyttä Bennington-jälleenmyyjään saadaksesi apua tässä säädössä. Useimmat Bennington-veneet on varustettu polttoainemittarilla ja kaikissa tapauksissa tämä on halkaisijaltaan 2 tuuman mittari. Polttoainemittari lukee 1/4 säiliön tarkkuudesta.

Trimmausmittari:

Trimmimittari näyttää potkurin kulman runkoon. Moottoria voidaan trimmata säätää ihanteelliseen veneen kulmaan. Jos veneesi ei ole trimmattu kunnolla, se ei toimi maksimissaan. Kokemus auttaa sinua ymmärtämään paremmin oikean trimmauksen. Huomaa, että vaikka useimmat Bennington-veneet on varustettu trimmimittarilla, kaikissa moottoreissa ei ole lähetintä tälle mittarille. Ota yhteyttä Bennington-jälleenmyyjään saadaksesi lisätietoja. Useimmat Bennington-veneet on varustettu trimmimittarilla ja kaikissa tapauksissa tämä on halkaisijaltaan 2 tuuman mittari.

Tuntimittari:

Tuntimittari mittaa moottorin kertyneitä käyttötunteja. Käytä tätä mittaria moottorin huollon, suorituskykytietojen ja polttoaineen kulutuksen kirjaamiseen. Mittari alkaa toimia, kun virta-avain käännetään päälle ja jatkaa toimintaansa, kunnes moottori sammutetaan. Tuntimittari voi jatkaa toimintaansa, jos virtaa ei ole kytketty pois päältä. Katkaise sytytysvirta aina jokaisen käytön jälkeen. Useimmissa Bennington-veneissä EI ole tuntimittaria. Useimmissa tapauksissa tämä on halkaisijaltaan 2 tuuman mitta. Ota yhteyttä Bennington-jälleenmyyjään saadaksesi lisätietoja, ennen kuin lisäät tämän mittarin veneeseesi.

Nopeusmittari:



Nopeusmittari näyttää mailia tunnissa mittaamalla vedenpainetta peräpeilin tai moottorin pohjaan asennetussa laitteessa olevaa pientä reikää vasten. Muut tyytit käyttävät siipipyörää, ja kun vesi virtaa pyörän yli, se mittaa nopeuden, joka välittyy mittariin. Tarkkuuden varmistamiseksi pidä vedenpaineen imuaukko ja putki poissa kaikista esteistä. Useimmissa Bennington-veneissä EI ole nopeusmittaria. Useimmissa tapauksissa tämä on halkaisijaltaan 5". Ota yhteyttä Bennington-jälleenmyyjään saadaksesi lisätietoja, ennen kuin lisäät tämän mittarin veneeseesi. Bennington ei voi taata tämän mittarin tarkkuutta.

Öljynpainemittari:

Öljynpainemittari valvoo moottorin sisäistä voitelujärjestelmää. Huomioi mittarin lukema, kun moottori on uusi, "normaali" lukema moottorin käyttöiän aikana. Katso tarkempia tietoja ja käyttöä moottorin käyttöohjeesta. Tarkista öljyn taso, jos paine laskee merkittävästi ja ota tarvittaessa yhteyttä jälleenmyyjään. Useimmissa Bennington-veneissä EI ole öljynpainemittaria. Tätä mittaria käytetään tavallisesti vain sisä-/perämoottorin kanssa, ja mittari on halkaisijaltaan 2". Ota yhteyttä Bennington-jälleenmyyjään ennen kuin lisäät tämän mittarin veneeseesi. Katso tarkempia tietoja moottorin käyttöoppaasta.

Veden lämpötilamittari:

Veden lämpötilamittari näyttää moottorin jäähdytysveden lämpötilan. Jos moottorin lämpötila alkaa nousta "normaalin" yläpuolelle, sammuta moottori välittömästi. Älä käynnistä moottoria uudelleen ennen kuin ongelma on korjattu. Useimmat Bennington-veneet EIVÄT ole varustettu tällä mittarilla. Tätä mittaria käytetään tyypillisesti vain sisä-/perämoottoriasennuksissa, ja se on halkaisijaltaan 2". Ota yhteyttä Bennington-jälleenmyyjään ennen kuin lisäät tämän mittarin veneeseesi. Katso tarkempia tietoja moottorin käyttöoppaasta.

Digitaalinen syvyysmittari:



Digitaalista syvyysmittaria käytetään määrittämään veden syvyyttä, jossa veneesi kulkee. Mittari käyttää kahta pääkomponenttia: mittariyksikköä ja anturia. Mittausyksikkö sisältää lähettimen ja vastaanottimen sekä käyttäjäohjaimet ja näytön. Anturi on asennettu veden alle ja se muuntaa lähettimestä tulevan sähköenergian kaikuluotainaloiksi saadakseen lukeman mittarista, joka yleensä sijaitsee kojelaudassa. Vain osa Bennington-veneistä on varustettu tällä mittarilla. Tämä mittari on useimmissa tapauksissa halkaisijaltaan 2 tuuman mittari, eikä se toimi ilman vastaavaa anturia, kuten yllä mainittiin. Ota yhteyttä Bennington-jälleenmyyjään ennen kuin lisäät tämän mittarin veneeseesi. Lue mittarin käyttöohjeet ennen tämän mittarin käyttöä. Bennington ei voi olla vastuussa kantojen, hiekkapalojen, matalan veden ja vastaavien aiheuttamista vahingoista.

digitaalinäytössä näkyvät epätarkat lukemat

svvvvsvmittari. Lisätietoja:

Kirjoittaa:
Techsonic Industries, Inc.
Service Department
108 Maple Lane
Eufaula, AL 36027

Techsonic Customer
Hotline: 1-800-747-9329

www.techsonic.com

* Digitaalinen luotain:



Digitaalista syvyys/kalakaikukäyrää käytetään määrittämään veden syvyyttä, jossa veneesi liikkuu, ja auttamaan sinua löytämään kaloja. Laitteessa käytetään kahta pääkomponenttia: mittauslaitetta ja anturia. Graafiyksikkö sisältää lähettimen ja vastaanottimen sekä käyttäjäohjaimet ja näytön.

Muunnin asennetaan veden alle ja se muuntaa lähettimestä tulevan sähköenergian kaikuluotainaloiksi saadakseen lukeman kojelaudassa tavallisesti sijaitsevasta kaaviosta.

Vain osa Bennington-veneistä on varustettu tällä ratkaisulla. Luotainta käytetään tyypillisesti Benningtonin kalastusaluksissa, eikä se toimi ilman vastaavaa kaikuanturia, kuten edellä mainittiin. Ota yhteyttä Bennington-jälleenmyyjään ennen kuin lisäät tämän ratkaisun veneeseesi. Lue käyttöohjeet ennen tämän kaikuluotaimen käyttöä.

Bennington ei ole vastuussa vaurioista, jotka aiheutuvat kannoista, hiekkasärkistä, matalasta vedestä jne., jotka johtuvat digitaalisen syvyyskartan virheellisistä lukemista.

* Nopeus ja lämpötila lukemat eivät välttämättä ole saatavilla.

Garminin asiakastuki

Maanantaista perjantaihin klo 8.00 - 17:00. CST 1-800-800-1020

(913) 397-8200

www.garmin.com

12 voltin pistoke:

Tämä pistoke on saatavana useimmissa, mutta ei kaikissa Bennington-venemalleissa. Sitä voidaan käyttää lisävarusteiden, kuten matkapuhelimen, ilmapumpun, taskulampun jne., ohjaamiseen. Lue lisävarusteen käyttöohje ennen kuin liität mitään tähän pistokkeeseen. Löydät tämän pistokkeen Benningtonin kojetaulusta nostamalla varovasti ylös kumiliuskaa, jota käytetään pistokkeen peittämiseen ja suojaamiseen. Tämä pistoke on lisätty veneeseesi käyttömukavuuden lisäämiseksi.

Stereo järjestelmä:

Monet Bennington-mallit on varustettu AM/FM-kasettistereolla. Joissakin Bennington-malleissa on CD-soitin vakio- tai lisävarusteena. Useimmissa tapauksissa stereo löytyy kuljettajan konsolin vasemmasta reunasta. Stereo on suojattu stereokuorella. Nosta kansi varovasti päästäksesi käsiin stereoon. Jotkut Benningtonit on varustettu automaattisella stereokuorella. Tämän tyyppisessä kansissa paina varovasti kannen vapautuspainiketta ja kansi nousee automaattisesti ylös päästäksesi stereoon. Huomaa seuraavalla sivulla tietoja joistakin Benningtonin tarjoamista stereojärjestelmistä: Seuraavat stereojärjestelmät voivat olla saatavilla Bennington-mallissasi. Katso omistajan pakkauksesta käyttöohjeet, jotka vastaavat veneeseesi asennettua stereojärjestelmää. Jos käytössäsi oleva käyttöohje ei vastaa veneesi stereoa, ota yhteyttä Bennington-jälleenmyyjään saadaksesi oikean käyttöoppaan. Lue stereon käyttöohje ennen stereon käyttöä. Ennen kuin vaihdat tai lisäät stereojärjestelmän, ota yhteyttä myyjään. On tärkeää huomata, että toisinaan radiotaajuus voi katketa moottorin tai muuntimen lähetysistä.

Seaworthy AM/FM CD-stereo: Seaworthyn asiakastuki Puhelin: 843-849-9037

Faksi: 843-849-9054

3325 Hwy 17 North Mt., Pleasant SC 29466

www.seaworthy.net

VALO:

Benningtonissa on erilaisia valotyyppejä. Jotkut ovat navigointi- ja turvallisuustarpeita varten, toiset ovat vain mukavuuttasi ja käyttömukavuuttasi varten. Jotkut seuraavista valoista voivat olla Bennington-venemallissasi. Ota yhteyttä Bennington-jälleenmyyjään ennen valojen lisäämistä tai muokkaamista veneeseesi ja noudata kaikkia lakeja, jotka koskevat valojen käyttöä veneessäsi.

Navigointivalot:

Veneissä on oltava navigointivalot ajettaessa auringonlaskun ja auringonnousun välillä sekä huonon näkyvyyden aikoina (sade tai sumu). Nämä valot auttavat varoittamaan muita veneilijöitä veneen läsnäolosta ja kurssista. Noudata kaikkia navigointivalojen käyttöä koskevia lakeja. Vihreä navigointivalo on aina veneen oikealla puolella (oikealla). Punainen navigointivalo on aina veneen vasemmalla puolella (vasemmalla). Muista nämä tiedot, kun näet muiden veneiden lähestyvän venettäsi ollessasi vedessä.

Telakointivalo:

Telakointivalot toimivat kuten ajovalot autossa. Nämä valot on tarkoitettu käytettäväksi veneen "telakoimiseen" pimeän jälkeen tai huonon näkyvyyden vallitessa. Näitä valoja ei tarvitse käyttää vain "risteilyt" vedessä. On parasta käyttää niitä vain yrittäessäsi "laittaa" venettä pimeän jälkeen.

Tyypillinen Benningtonin telakointivalo.



Tyypillinen Bennington navigointivalot

Ankkurivalo:

Ankkurivalo on valkoinen yleisvalo, joka on sijoitettu veneen yläosaan. Tätä valoa käytetään yleensä, kun veneesi on ankkuroituna veteen, jotta muut veneilijät näkevät sinut pimeän jälkeen. Noudata kaikkia veneesi ankkurivalon käyttöä koskevia lakeja.

Sisävalo:

Valaistus veneessäsi lisää mukavuutta ja mukavuutta. Sitä voidaan käyttää pimeän jälkeen, jotta voit nähdä veneessäsi olevat esineet ja auttaa matkustajia liikkumaan veneessä pimeän jälkeen. Voit käyttää kupuvaloa Nav/Ank-kytkimellä ja liu'uttamalla valkoista linssiä varovasti valon päälle.



Tyypillinen Benningtonin kupuvalo (PÄÄLLE/POIS PÄÄLLE)
Boatmanin kupuvalo näkyy tässä.
Muut valot sijaitsevat keulassa.

Tarkistaa:

Veneen säätimien käytön tunteminen on välttämätöntä turvallisen ja oikean toiminnan kannalta. Tässä osiossa kuvatut säätimet voivat olla veneesi lisävarusteita tai ne voivat poiketa hieman veneessäsi olevista säätimistä.

Ohjauksjärjestelmät:

Bennington-veneet on varustettu erilaisilla ohjauksjärjestelmillä. Joissakin malleissa on kallistumaton mekaaninen ohjaus, kallistettava mekaaninen ohjaus tai kallistettava hydraulinen ohjaus. Katso alla luettelo ja lyhyt kuvaus jokaisesta. Lue käyttöjärjestelmän käyttöoppaasta lisätietoja huollosta, käytöstä ja turvallisuudesta. Tarkista jälleenmyyjältäsi ennen ohjauksjärjestelmän vaihtamista.

Bennington-veneesi varustetaan yhdellä kolmesta täydellisestä ohjauksjärjestelmästä:

1. Kallistamaton mekaaninen järjestelmä: Tässä ohjauksjärjestelmässä ohjauspyörä on kytketty kaapeliin, joka välittää liikkeen moottorin peräsimeen. Et voi kallistaa ohjauspyörää.
2. Mekaaninen kallistusjärjestelmä: Tässä ohjauksjärjestelmässä ohjauspyörä on kytketty kaapeliin, joka siirtää liikkeen moottorin peräsimeen. Voit säätää ohjauspyörän kallistusta. Tämä kallistus toimii vähän kuin suppilo autossa. Käytä sitä säätämään ohjauspyörän korkeutta ja kulmaa mukavuuttasi ja käyttöäsi varten.



Lisätietoja Benningtonin hydraulisesta ohjauksjärjestelmästä on osoitteessa www.seastarsteering.com

SeaStar

Kallistusjoystick löytyy täältä.

3. Hydraulijärjestelmä: Tässä ohjauksjärjestelmässä ohjauspyörän liike pumpkaa hydraulinestettä linjojen kautta sylinteriin, joka välittää liikkeen moottorin peräsimeen. Bennington käyttää Sea Staria hydraulisessa ohjauksjärjestelmässään. Tämä ohjauksjärjestelmä helpottaa veneen hallintaa, koska ohjauspyörää on helpompi kääntää.

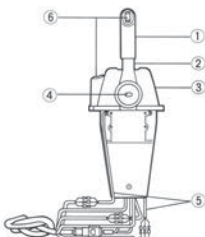
Katso lisätietoja Bennington Owner's Package -paketin mukana toimitetusta Sea Star -käyttöoppaasta. Lue tämä käsikirja saadaksesi lisätietoja huollosta, käytöstä ja turvallisuudesta.

Kaikki ohjauksjärjestelmät vaativat säännöllistä huoltoa ollakseen ongelmattomia ja turvallisia. Säännölliset tarkastukset ovat välttämättömiä. Tarkista kaapelit säännöllisesti ja kiristä ne tarvittaessa. Jos huomaa, että ohjaus aiheuttaa sinulle ongelmia, älä käytä venettä ennen kuin olet pyytänyt jälleenmyyjää korjaamaan ongelman. Muista, että ohjaus vaihtelee veneittäin moottorityyppiin, vesi- ja tuoliolosuhteiden sekä venetyypin mukaan. Veneen ohjauksjärjestelmän "tuntuminen" on tärkeää. Ennen jokaista venematkaa käännä pyörä kokonaan vasemmalle kokonaan oikealle. Tarkista, että käyttöyksikkö pyörii oikein, vapaasti ja tasaisesti. Bennington suosittelee hydraulista ohjausta suuremmille hevosvoimamoottoreille, ja järjestelmä on vakiona "performance paketti" -malleissa.

Vaihteiston ja kaasun ohjauksjärjestelmä:

Veneesi vaihteen ja kaasun ohjauksjärjestelmä vaihtelee malleittain ja valitsemasi tyyppiin mukaan. Tässä osiossa kuvattu hallintalaitte voi poiketa hieman veneesi ohjauksesta. Katso Bennington Owner's Package -paketin mukana toimitetusta vaihteisto- ja kaasusäätimen käyttöoppaasta erityisiä huolto-, käyttö- ja turvallisuustietoja.

Vaihteen ja kaasun ohjauksjärjestelmän yleiset ehdot:



1. Tartu
2. Ohjausvipu
3. Kansi
4. Vapaakaasupainike
5. Johdotus
6. Sähkötrimmi ja kallistuskytkin

Katso lisätietoja vaihteen ja kaasun käyttöoppaasta.

Kun luet alla olevia tietoja, katso Vaihteiston ja kaasun ohjauskaavio. Huomaa, että nämä tiedot eivät välttämättä koske erityisesti sinun hallintaasi. Lue omistajan pakkauksessa oleva vaihteisto- ja kaasuvivun käsikirja tai ota yhteyttä säätimiäsi koskevaan moottorin valmistajaan.

Eteen ja taaksepäin:

Vaihda eteen- ja taaksepäin kääntämällä ohjausvipua alas n. 35 astetta F-puolelle ja R-puolelle. Kun ohjausvipua käännetään alaspäin, kaasuvipu avautuu.

Ilmainen kaasu:

Aseta ohjausvipu vapaalle ja käännä ohjausvipua samalla kun painat kaasupainiketta. Kaasuvipu voidaan avata vaihtamatta vaihdetta. Kaasupainiketta ei voi käyttää, ellei ohjausvipu ole vapaalla. Ole varovainen käyttäessäsi tätä laitetta.

Tehokas trimmi- ja kallistuskytkin:

Sähkötrimmi- ja kallistuskytkin on kiinnitetty ohjaussauvan kahvaan ja sitä käytetään peukalolla. Kytkimen painaminen YLÖS trimmaa ja kallistaa moottoria ylöspäin. DOWN-kytkimen painaminen trimmaa ja kallistaa moottoria alas. Kun trimmi- ja kallistuskytkintä käytetään, kojelaudan trimmimittarin tulee näyttää potkurin ja rungon välisen kulman muutos. Kun painat YLÖS- tai ALAS-kytkintä, mittari liikkuu tämän muutoksen mukaan.

Huomaa, että kaikissa Benningtoneissa ei ole trimmimittaria. Ota yhteyttä jälleenmyyjäsi ennen kuin asennat tämän ominaisuuden veneeseen.

Hyödyllisiä vinkkejä vaihteisiin ja kaasuun:

Kun vaihdat eteenpäin ja peruutuksen välillä, pysähdy aina vapaalle muutamaksi sekunniksi ennen kuin vaihdat potkurin kiertoa, jotta moottori ja voimansiirto eivät vaurioidu.

Kun ohjaat alhaisilla nopeuksilla, voit kääntää kaasua ohjatakseksi tai hidastaaksesi venettä.

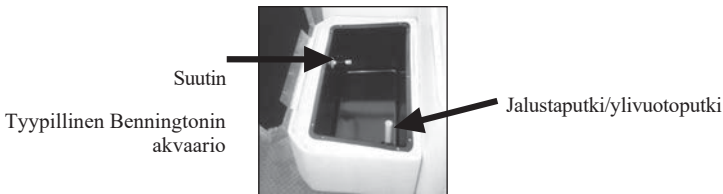
Lisää veneen nopeutta asteittain peruutettaessa. Nopea kiihdytys peruutettaessa voi aiheuttaa jälkiä, joka voi aiheuttaa veden tulvimisen veneen perään.

Katso lisätietoja vaihteen ja kaasun käyttöoppaasta.

Kalakulhojärjestelmä:

Ilmastettu kalasäiliö on vakiona tietyissä Bennington-malleissa. Allas tarjoaa ympäristön, jossa saalis tai syötti voidaan pitää hengissä. On tärkeää, että pidät altaan puhtaana ja puhtaana roskista oikean toiminnan varmistamiseksi. Käytä puhdistuksessa vain puhdasta vettä. Muista, että saippuan, pesuaineiden tai pilssinpuhdistusaineiden jäämät voivat tappaa kaloja altaassa. Pidä pumppu ja letkut puhtaina jäämistä. Katso alta kaksi tyypillistä Benningtonin kalakulhoa. Summa voi vaihdella veneen mallin mukaan.

Ota yhteyttä jälleenmyyjäsi ennen kuin lisää akvaarioon veneeseen.



Kalastusaltaan toiminta:

On tärkeää kiinnittää huomiota veden ja ilman lämpötiloihin, jotta voit määrittää, milloin ja kuinka usein allas tulisi ilmastaa. Voit käynnistää ja sammuttaa pumppun manuaalisesti. Pumppu on kytketty lisävarustekyttimeen, joka sijaitsee kuljettajan mittareissa. Pumppu käy jatkuvasti, kun kytkin on päällä.

Pumppu imee vettä sisään veneen vesiviivan alapuolella olevan liitännän kautta ja pumppaa tämän veden kaivon säiliöön. Sitten vesi huuhdellaan kalasäiliöön. Suutinta voidaan säätää säätämään altaaseen virtaavan veden määrää. Happipitoisuus kasvaa, kun sisään tuleva vesi osuu jo altaassa olevan veden pintaan. Tämä lisäty happi auttaa pitämään saaliin elossa.

Pumppu toimii parhaiten, kun vene on paikallaan tai liikkuu erittäin alhaisella nopeudella vedessä. Suuremmilla nopeuksilla pumppu ei toimi niin kuin sen pitäisi, koska se ei voi vetää vettä.

Jalustaputki/yhivirtausputki estää altaasi vuotamasta vettä yli. Se tarjoaa suurimman käytettävissä olevan vesitason. Kun vesi tulee sisään ja täyttää säiliön, pystyputki päästää ylimääräisen veden valumaan ulos veneen kannen alta takaisin järveen, jokeen jne. Pysäytysputkia voidaan leikata, jos halutaan alentaa veden tasoa. Ota yhteyttä jälleenmyyjään saadaksesi lisätietoja.

Makean veden järjestelmä:

Bennington tarjoaa lisävarusteena makean veden järjestelmän tiettyihin malleihin. Tämä manuaalisesti paineistettu järjestelmä tarjoaa raikasta vettä pesualtaan alla olevasta säiliöstä. Käytä tätä järjestelmää työntämällä pesualtaan viereen asennettua manuaalista pumppua. Tämä antaa makean veden virrata alla olevasta vesisäiliöstä letkun läpi ja pesualtaaseen käyttöä varten. On tärkeää täyttää säiliö vain puhtaalla vedellä. Täytä säiliö usein, jotta vesi pysyy tuoreena. Pidä säiliö tyhjänä pakkasen alapuolella. Ota yhteyttä jälleenmyyjäsi ennen kuin lisäät makean veden järjestelmän veneeseen.

Yläkatos:

Bimini-yläkatos on vakiona useimmissa Bennington-veneissä. Katso suositellut huoltotiedot tämän oppaan Benningtonin hoito -osioista.

Bennington tarjoaa erikokoisia yläkatoksia venemallistasi riippuen. Jotkut ovat valinnaisia, ja joihinkin malleihin se ei ole saatavana. Huomioi Benningtonin tarjoamien markiisien asennusohjeet alla. Käytä oikeita ohjeita omistamasi venemallin mukaan.

Sähkömoottori:

Uistelumoottoria voidaan käyttää lisävarusteena tietyissä Bennington-malleissa. Ota yhteyttä jälleenmyyjään saadaksesi suositeltua uistelumoottoria veneellesi. Sinulla on oltava teline, jotta voit käyttää uistelumoottoria keulassa. Näitä voi ostaa Bennington-jälleenmyyjältä, ja ne on suunniteltu sopimaan veneesi. Voit myös ostaa uistelumoottorin valjaat veneellesi, jos veneesi ei ole jo tehtaalta varustettu sellaisella.



Uistelumoottorin kiinnitys



Uistelumoottorin pistoke

! VAARA!

Esineet ja pienet lapset voivat rullata alas uistelumoottorin kiinnikkeen alta ja pois veneestä.

Polttoainejärjestelmä:

Bensiini on erittäin haihtuvaa! Älä koskaan käytä moottoria tankkauksen aikana. Älä tupakoi tai pidä avotulta polttoainesäiliön, venttiilin tai täyttöaukon lähellä. Ole varovainen tankkaessasi kuumalla säällä, koska lämpö laajentaa bensiiniä ja aiheuttaa paineen muodostumista kannettaviin polttoainesäiliöihin. Älä koskaan täytä kannettavia säiliöitä liikaa, koska laajeneminen voi aiheuttaa polttoainevuotoja.



Tyyppilinen Benningtonin täyttökorkki



Tarkasta usein letkut ja puristimet polttoainevuotojen varalta.

Vinkkejä:

Jos soveltuu malliisi, nosta aurinkokansi polttoainesäiliön päälle tankkauksen aikana tarkistaaksesi säiliön polttoainetasoa visuaalisesti. Venemallisi säiliön korkki voi olla eri paikassa kuin yllä.

**! VAARA!
ÄLÄ TUPAKO BENSIINIÄ TÄYTETESSÄ!
SAMMUTA MOOTTORI POLTTOAINEEN
TÄYTTÄMISEKSI!**

Älä käytä polttoainetta, joka sisältää minkäänlaista alkoholia tai alkoholijohdannaisia. Alkoholi tuhoaa laivojen polttoainejärjestelmän letkut ja komponentit. Heikot letkut voivat aiheuttaa vuotoja, tulipalaa tai räjähdyksiä. Tarkasta polttoainejärjestelmä vuotojen, heikkenemisen, kovettumisen, turpoamisen tai korroosion varalta komponenteissa, mukaan lukien polttoainesäiliöt, polttoaineletkut, liittimet, polttoainesuodattimet ja kaasuttimet. Jos joissakin osissa on merkkejä vuodosta, ne on vaihdettava. Katso lisätietoja moottorin käyttöohjeesta.

Täytä veneesi polttoainesäiliö noudattamalla näitä perustomenpiteitä:

Irrota polttoainesäiliön korkki säiliön kiinnikkeestä ja aseta polttoaineen syöttösuutin. Kun olet pumpannut noin 5 gallonaa polttoainetta säiliöön, tarkasta moottorin ja polttoainesäiliön alue mahdollisten polttoainevuotojen varalta. Jos vuotoja ei löydy, jatka tankkausta. Jos polttoainetta ei voida pumpata säiliöön kohtuullisella nopeudella, tarkasta, onko polttoaineventtiili tukossa tai mutka linjassa. Jatka tankkausta, jos vuotoja tai muita ongelmia ei löydy.

Lopeta säiliön täyttäminen ennen kuin polttoaine valuu yli. Jätä polttoainesäiliön yläosaan tilaa lämpölaajenemista varten. Maanalaisista säiliöistä pumpattava polttoaine on kylmempää kuin ulkoilma. Bensiini laajenee kuumentuessaan ja voi helposti valua yli.

Kun olet lopettanut tankkauksen, aseta polttoainesäiliön korkki takaisin. Pese pois täyttöalueen ympäriltä roiskunut polttoaine. Hävitä polttoaineroiskeiden pyyhkimiseen käytetyt rievut asianmukaisesti.

Portaat:

Benningtonilla on kaksi perustyyppiä tikkaat, katso kuvat ja kuvaukset alla:



Tikkaat perään:

Nämä tikkaat sijaitsevat veneen oikeanpuoleisessa takakulmassa ja ovat vakiona kaikissa Bennington-malleissa, joissa on perän sisääntulo. Älä jätä tikkaita veteen. Taita ylös ja kiinnitä tikkaissa oleva hihna jokaisen käytön jälkeen.



Sivulle asennetut sisääntulotikkaat:

Nämä tikkaat on suunniteltu asennettavaksi käytettäväksi sivusisääntuloporttiin ja saatavana useimpiin Bennington-veneisiin.

Ota yhteyttä Bennington-jälleenmyyjään saadaksesi tietoja sivulle asennettävien kulkutikkaiden ostamisesta ja asentamisesta.

Älä jätä tikkaita veteen. Aseta tikkaat takaisin veneeseen jokaisen jälkeen käyttöä.

! VAARA!

Älä käytä tikkaita moottorin käydessä!

! VAROITUS!

KÄYTÄ AINA Tikkaita VENEEN SISÄÄN TAI POISTUKSESI. ÄLÄ KÄYTÄ TRIMARIINIPUTKIA VESIIN SISÄÄN TAI POISTUKSESTA. SAADA APUA TARVITTAESSA MATKUSTAJALTA.

Yksityisalue:

Joissakin Bennington-malleissa on yksityisyysalueet. Niitä voidaan käyttää vaatteiden vaihtoon, pottakäyttöön ja vastaaviin. On tärkeää muistaa kiinnittää kansi ja verho tiukasti jokaisen käyttökerran jälkeen. Kannen kiinnittämättä jättäminen voi johtaa kannen, verhon ja rungon vaurioitumiseen. Jos veneesi ei ole varustettu tällä ominaisuudella, ota yhteyttä myyjään ennen asennusta. Useimmat mallit eivät salli tämän ominaisuuden lisäämistä.



Yksityinen pukuhuone käytössä kannella, verholla, kehyksellä ja ovelle.

Kalastusistuimet:

Kalastusistuimet ovat vakiovarusteena useimmissa kalastusveneissä. Bennington tarjoaa kaksi perustyyppistä istuinta tässä tyyliässä. Huomaa: alla on kuvia ja lyhyt kuvaus sekä istuimista että laitteistosta:



Istuin pohjatyynyillä Jalustatanko Lattiaalusta
Varmista ennen käyttöä, että istuimen sokkeli on lukittu kalastusistuimeen ja lattiapohjaan.

! VAROITUS!

Älä käytä kalastusistuimia veneen ollessa liikkeessä.

Pöytä:

Pöydät ovat vakiovarusteita useimmissa Bennington-veneissä. Alla olevassa kuvassa oleva taulukko saattaa poiketa venemallisi taulukosta. Suurin osa pöydistä sijaitsee veneen "L Furniture" -ryhmässä, ja ne voidaan lisätä joidenkin Bennington-mallien keula-alueelle. Ota yhteyttä jälleenmyyjääsi ennen kuin lisäät pöydän veneeseesi. Käytä palkin alaosassa olevaa vapautuspainiketta poistaaksesi palkki pöydän alaosasta.

mukinpidike

Varmista ennen pöydän käyttöä, että sokkeli on tukevasti paikallaan. Suosittelemme, että säilytät pöytää turvallisesti kuljetuksen aikana, jotta pöytä ei lennä veneestä. (Kiinnitä huomiota varoitustarraan).



Pöytälevy
Mukin pidike
Sokkelitolppa
(katso etiketti)
Lattiapohja

Varmista ennen pöydän käyttöä, että sokkeli on tukevasti paikallaan. Pöytä on suositeltavaa säilyttää turvallisissa hiekassa kuljetuksen aikana, jotta pöytä ei puhalleta ulos veneestä.

Jääkaappi säilytetään pöytäyksikön sisällä. Nosta pöytälevyä päästäksesi käsiksi jäähdystimeen. Tämä pöytä on lisävaruste useimpiin Bennington-veneisiin. Ota yhteyttä jälleenmyyjään saadaksesi lisätietoja.



Mukinpitimet:

Mukinpitimet sijaitsevat eri puolilla Bennington-venettä. Alla on kuvattu esimerkkejä mukinpitimistä ja niiden sijoittelusta. Mukinpidikkeiden lukumäärä ja sijoitus vaihtelee mallin mukaan.

Huomaa, että huonekalujen sisäpuolella olevissa mukinpidikkeissä ei ole tyhjennysletkua vedenpoistoa varten. Älä anna veden kerääntyä mukinpidikkeiden sisään pakkasen alapuolelle. Jäätynyt vesi voi rikkoa mukinpidikkeet.



Mukinpidin ohjauspyörässä

Kuljettajan ohjauspyörän vieressä olevissa mukinpidikkeissä on tyhjennysletku, joka on kytketty kupin pohjaan, jotta vesi pääsee valumaan pois mukinpitimestä renkaan pohjalle. Tämä auttaa pitämään veden pois konsolin sisällä olevista johdoista. Vain kuljettajan ohjauspyörän vieressä olevissa mukinpidikkeissä on tämä toiminto. Älä poista näitä mukinpitimiä.



Kannettava mukinpidike

Tämä mukinpidike voidaan siirtää veneessä haluttuun paikkaan. Se liukuu sohvien penkin ja selkätyynyn välillä kuvan mukaisesti. Tämä mukinpidike on vakiona tämän tyyppisen Bennington-malleissa. Jos Benningtonisi ei ole vakiona tämän tyyppisen mukinpidikkeen kanssa, voit ostaa sen Bennington Marine -jälleenmyyjältä.

BENNINGTONIN SUORITUSKYKY

Esitys:

Olemme Benningtonissa sitoutuneet toimittamaan mahdollisimman korkealaatuisia vene- ja moottoripaketteja meriteollisuudessa. Tätä silmällä pitäen on tärkeää, että veneeseen on asennettu oikean mallin moottori ja potkuri, jotta saavutetaan haluttu suorituskyky. Lue seuraavat tiedot ja ota yhteyttä jälleenmyyjään saadaksesi lisätietoja suorituskyvystä. Huomaa, että jotkin luetellut suorituskykytuotteet eivät ole saatavilla joihinkin Bennington-malleihin

Suorituskykytekijät:

Seuraavat tekijät voivat vaikuttaa dramaattisesti veneesi suorituskykyyn:

Tuuli	Korkeus	Venusu	Potkurin koko
Painon sijoitus	Aallot		Moottorin korkeus
Putken mitat	Veden lämpötila		Moottorityyppi
Renkaan koko	Ilman lämpötila		Kosteus
Märkä vene (raskas huomattavasti)	Hevosvoimaa		

Tässä on YLEISTÄ suorituskykyä koskevia ohjeita. Edellä mainituista tekijöistä johtuen nämä ovat vain yleistyksiä. Veneen todellinen suorituskyky voi poiketa näistä arvioista.

Vene, jossa 25" putki ja 8' 6" palkki	90	hv moottori	25	mph
Vene nostoköydillä	90	hv moottori	25	mph +
Vene nostoköydillä	90	hv moottori	25	mph +
Vene nostoköydillä	150	hv moottori	35	mph
Vene nostoköydillä	200	hv moottori	40	mph +

Vinkkejä muistaa:

Nostoköydet nostavat koko veneen lisää nopeutta ja kuivempaa matkaa. Suorituskykypaketti tarjoaa ylivoimaisia käsittelyetuja.

4-tahti on yleensä raskaampaa ja voi vähentää kokonaisnopeutta jopa 2-4 mph. Underdeck Waveshield -vaihtoehto parantaa veneen käsiteltävyyttä ja ajoa.

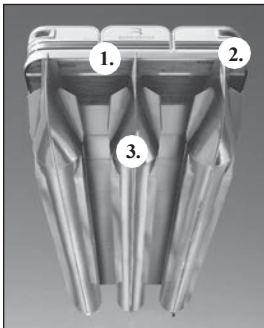
Lisätietoja suorituskyvystä on osoitteessa: www.benningtonmarine.com

Esityspaketit:

Jotkut Bennington-veneet on varustettu "Performance Package" -paketilla. Suorituskykypaketti on suunniteltu tarjoamaan lisänopeutta, kelluvuutta ja suorituskykyä kovassa vedessä. Tämä vaihtoehto koostuu kolmesta halkaisijaltaan 25 tuuman putkesta, joissa on nostolinjat, kannen alla oleva alumiininen aaltosuoja, hydraulinen ohjaus ja parannettu polttoainekapasiteetti tietyissä malleissa. Huomioi alla joitain yleisiä tietoja eduista.

Ota yhteyttä jälleenmyyjään saadaksesi lisätietoja.

Huomaa, että Complete Performance Package on vain tehtaalta asennettu vaihtoehto.



1. Aaltosuoja kannen alla:

Tämä ominaisuus auttaa tasoittamaan risteilyn suorituskykyä suuremmilla nopeuksilla. Aaltosuoja poistaa "imemisen" tunteen estämällä vettä osumasta poikkikanaviin. Tämä on erittäin hyödyllistä karkeassa vedessä.

2. 25 tuuman putki nostolinjoilla:

Tämä ominaisuus nostaa venettä lisää nopeutta ja kuivempaa ajoa.

3. Kolmas keskiputki:

Kolmas keskiputki tarjoaa lisää kelluvuutta ja lisää painoa ja hevosvoimaa. Lue veneesi kapasiteettirajoitukset.

Bennington Performance -pakettivaihtoehto

4. Hydraulinen ohjaus (ei kuvassa):

Tämän järjestelmän avulla ohjauspyörän liike pumpkaa hydraulineustettä linjojen kautta sylinteriin, joka välittää liikkeen moottorin peräsimeen. Bennington käyttää Sea Staria hydraulisessa ohjausjärjestelmässään. Tämä ohjausjärjestelmä helpottaa veneen hallintaa, koska ohjauspyörää on helpompi kääntää. Bennington käyttää suorituskykypaketissa hydraulista ohjausta suuremman moottorin hevosvoiman kulutuksen vuoksi.

Katso lisätietoja Sea Star -käyttöoppaasta, joka toimitetaan Benningtonin omistajapaketin mukana (jos sellainen on).

Ilmanvaihto:

Nämä veneet ovat tyypillisesti alttiita tuuletukselle johtuen osittain uppoumaveneistä ja myös koostaan ja painostaan. Oikean moottorin ja potkurin valinta auttaa eliminoimaan lähes kaikki tuuletusongelmat (olettaen normaalin kuorman jakautumisen).

Mikä on ilmanvaihto?

Ilmanvaihto johtuu siitä, että veteen johdetaan ilmaa, jonka läpi potkuri pyörii. Kun ilmaa syötetään, potkuri menettää otteensa vedestä ja alkaa "luistaa" liikaa. Kaikki tämä on hyvin samanlaista kuin auton rengas menettää pidon ja luistaa jäällä tai lumella. Veneessä seurauksena on välitön nopeuden aleneminen.

Milloin tuuletus tapahtuu?

Tuuletus tapahtuu yleensä, kun vene ohjataan käännökseen teholla. Veneet liikkuvat vedessä erittäin tehokkaasti ja siististi suorassa ajettaessa, mutta käännöksessä ne vetävät veteen paljon ilmaa. Tuloksena on "likainen vesi", joka on erittäin myrskyistä ja täynnä ilmakuplia. Veneen moottori pakotetaan ajamaan tämän likaisen veden läpi.

Kuinka vähentää ilmanvaihtoa?

Paras suoja ilmanvaihtoa vastaan on valita veneeseen parhaiten sopiva moottori. Parhaan suorituskykyyn saavuttamiseksi suuret veneet (22'+) ja veneet, joissa on 25" putkisto tulisi varustaa moottoreilla, joissa on suuri vaihteisto. Samoin Mercury Bigfoot- ja Yamaha High Thrust -mallit sopivat hyvin myös isommille veneille jopa pienemmällä hevosvoimalla. Moottorit suurilla vaihdelaatikoilla pystyvät kääntämään halkaisijaltaan suurempia potkureita, jotka auttavat säilyttämään paremman pidon vedessä kiihdytyksen ja käännöksen aikana.

Muutamia muita hyödyllisiä ehdotuksia ja asioita, jotka on pidettävä mielessä ilmanvaihdon suhteen:

Potkurin käyttö, jossa on mutka tai kärki siipien takareunassa, tai vaihtaminen ruostumattomasta teräksestä valmistettuun potkuriin, joka on yleensä jo kaksoiskuppi, vähentää yleensä ilmanvaihtoa.

Liiallinen leikkaus voi johtaa ja johtaa tuuletukseen. Trimmeri ei vaikuta näihin veneisiin yhtä paljon kuin muihin venetyyppeihin.

Bennington on havainnut, että joissakin kokoonpanoissa stabilointievä tai vastaava voi auttaa vähentämään ilmanvaihtoa.

Moottorin valmistajan potkurioppaan ja heidän teknisten neuvojensa käyttäminen voi olla erittäin hyödyllistä. Bennington on saanut tietää, että joillakin moottorinvalmistajilla on potkurit, jotka on suunniteltu erityisesti trimaraanien käyttöön, ja että muutamat jälkimerkkien potkurivalmistajat alkavat valmistaa potkureita tämän tyyppisiin veneisiin.

Erittäin nopeat liikkeet, kuten kovat kääntymiset jne., aiheuttavat tuuletusta.

Tämän tyyppisen veneen istuinten vuoksi on erittäin tärkeää jakaa paino ja matkustajat tasaisesti koko veneen alueelle. Jos vene on raskaasti kuormattu, vene tuulettuu. Tämä on vielä tärkeämpää kalastusmalleissa veneen takapäähän asennettujen uistelumoottorien, akkujen jne. vuoksi.

Sett DVD her




BENNINGTON

Bennington Marine LLC

52791 C.R. 113, Elkhart, Indiana 46514 • 574-264-6336