

Support de scie à chaîne pour véhicule hors route Polaris Ranger

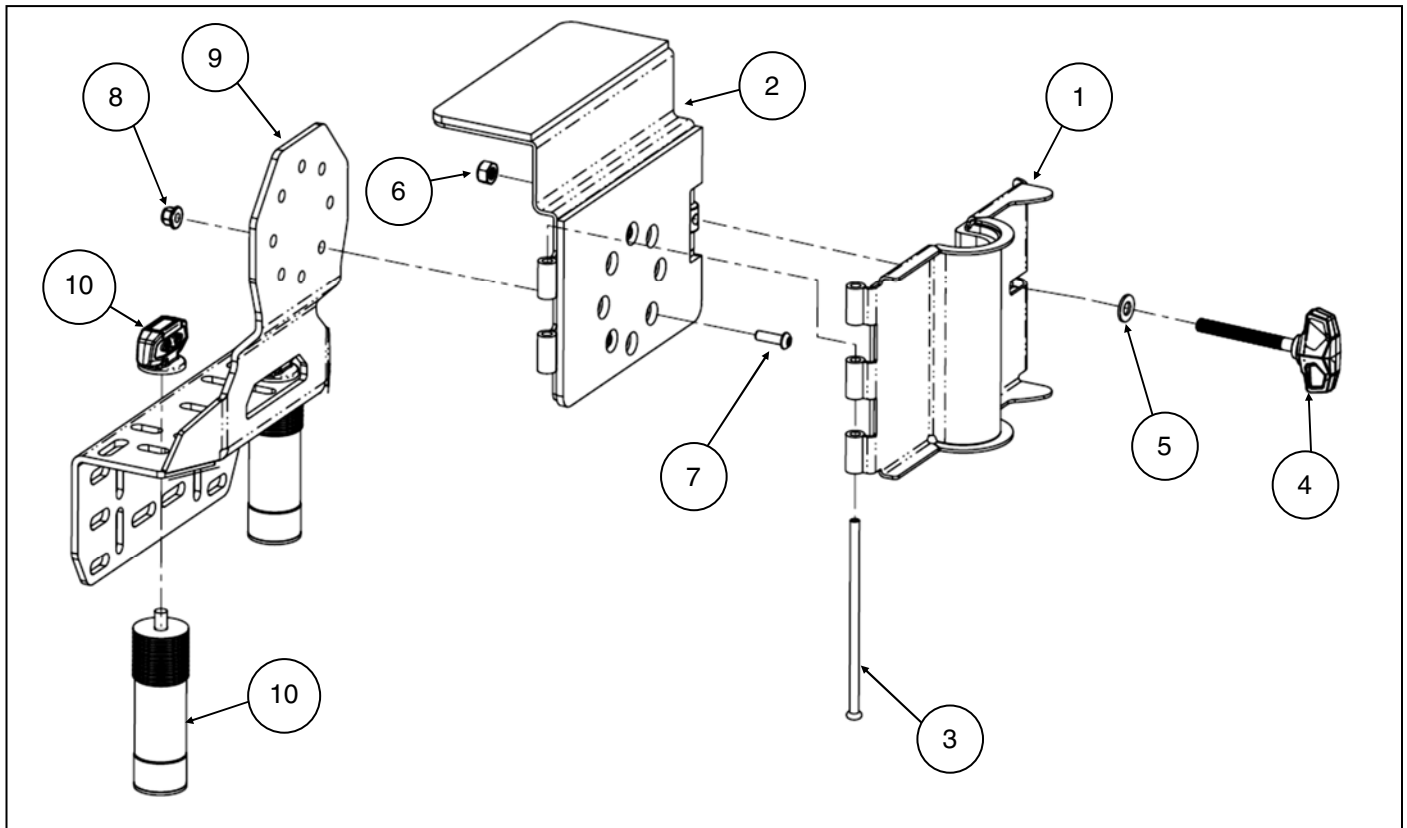
KOLPIN
OUTDOORS

Instructions | N° de pièce : 20049

Possibilités d'utilisation : Visitez Kolpin.com pour vérifier les véhicules auxquels convient cet accessoire.

Avant de commencer : Veuillez lire ces instructions et vous assurer de disposer de la totalité des pièces et des outils. Veuillez conserver ces instructions pour référence ultérieure et pour commander des pièces.

Remarque : S'il manque une pièce, ne retournez pas l'article au magasin. Téléphonez-nous sans frais pour obtenir de l'assistance au 1 877 956-5746.



Contenu :

Remarque : Selon le véhicule, des vis autotaraudeuses supplémentaires (non comprises) peuvent être utilisées pour fixer le support de caisse (9) à la caisse du véhicule.

N°	Qté	Description	Numéro de pièce
1	1	Volet de serrage	-
2	1	Base de montage	-
3	1	Axe de charnière	-
4	1	Vis à oreilles zinguée, M8-1.25 x 70 mm de longueur	-
5	1	Rondelle large zinguée, M8	-
6	1	Écrou hexagonal autofreiné zingué, M8-1.25	-
7	3	Vis bouton zinguée, M6-1.0 x 20 mm de longueur, prise Torx	-
8	3	Écrou hexagonal autofreiné à embase zingué, M6-1.0	-
9	1	Support de caisse de VUTT	-
10	2	Ancrage à poussoir Polaris Lock & Ride de VUTT	98510
11	1	Guide d'instructions (non illustré)	-

Outils requis :


- Lunettes de sécurité
- Jeu de douilles métriques
- Jeu d'embouts Torx
- Jeu de clés métriques

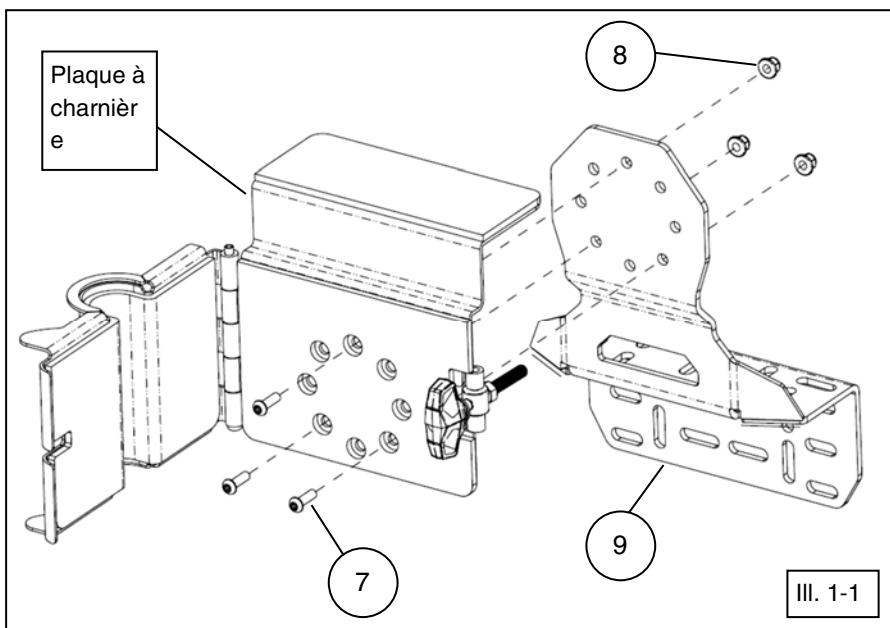
Temps d'assemblage : Environ 12 minutes. Cet accessoire est assemblé à l'usine, mais il reste encore un certain assemblage à réaliser. Resserrez la totalité des boulons et des écrous après les 30 premières minutes d'utilisation.

Important : Ce support de scie à chaîne pour véhicule hors route Kolpin a été conçu pour votre véhicule. Veuillez lire attentivement les instructions d'installation avant de commencer. Pour faciliter l'installation, veillez à ce que le véhicule soit propre et exempt de débris. Afin d'assurer votre sécurité et votre satisfaction, effectuez correctement et dans l'ordre indiqué toutes les étapes d'installation. Si d'autres accessoires sont déjà installés sur le véhicule, le temps d'assemblage pourrait être plus long.

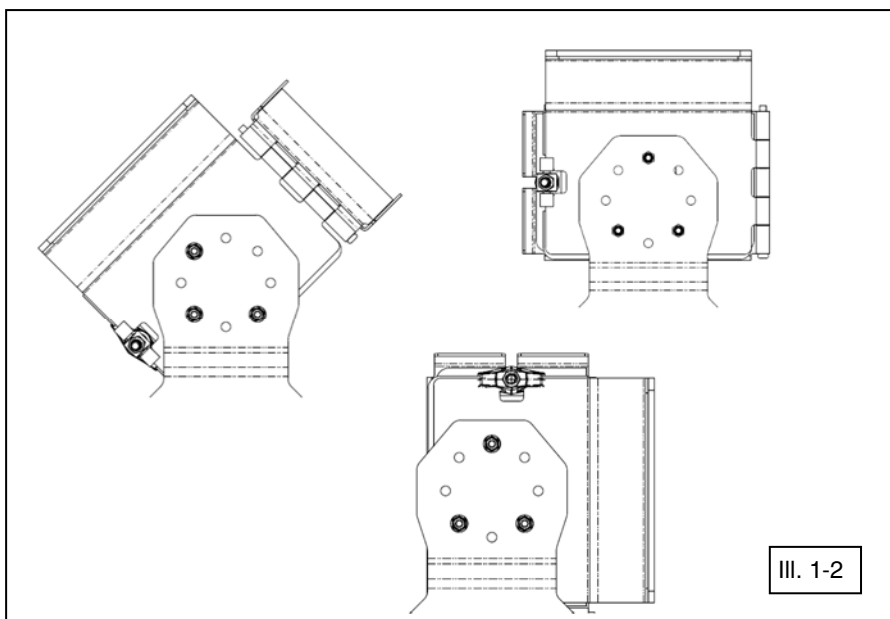
INSTRUCTIONS D'INSTALLATION :

1. Posez la plaque à charnière sur le support de montage (9) en utilisant les trois vis boutons M6 (7). Fixez-les en utilisant les trois écrous autofreinés M6 (8). Serrez les fixations M6 au couple prescrit. (Voir l'illustration 1-1.)

 = T
COUPLE DES FIXATIONS DE 6 MM : 7 pi-lb (9,5 N m)

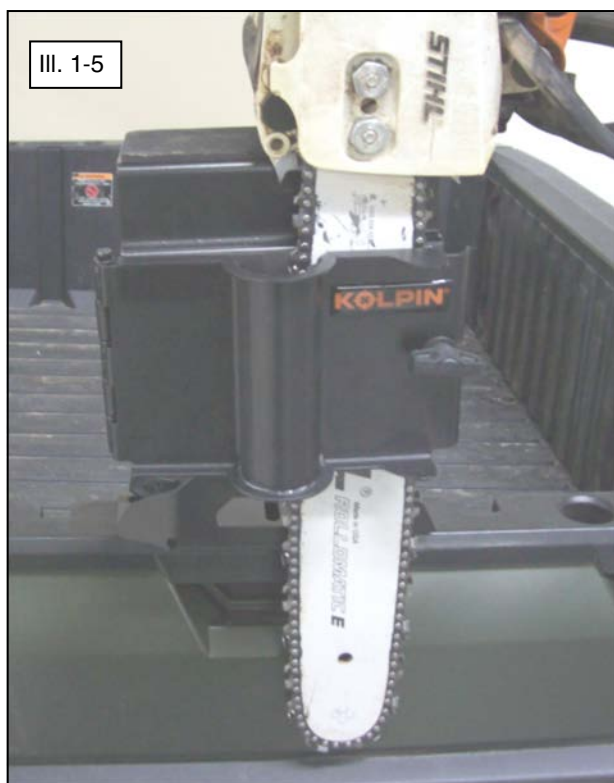
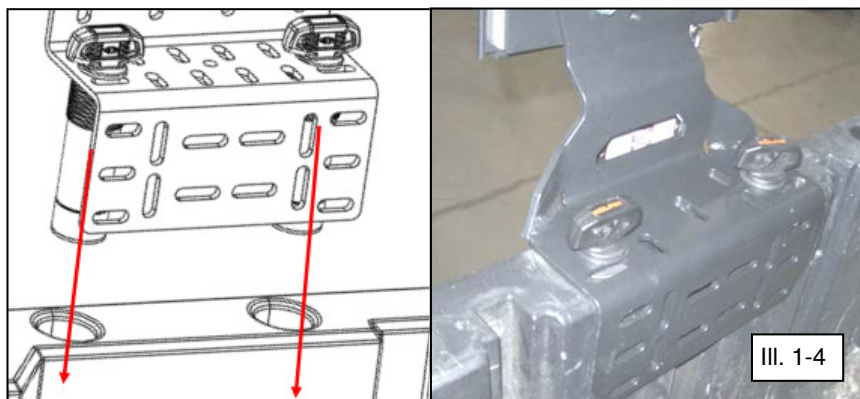
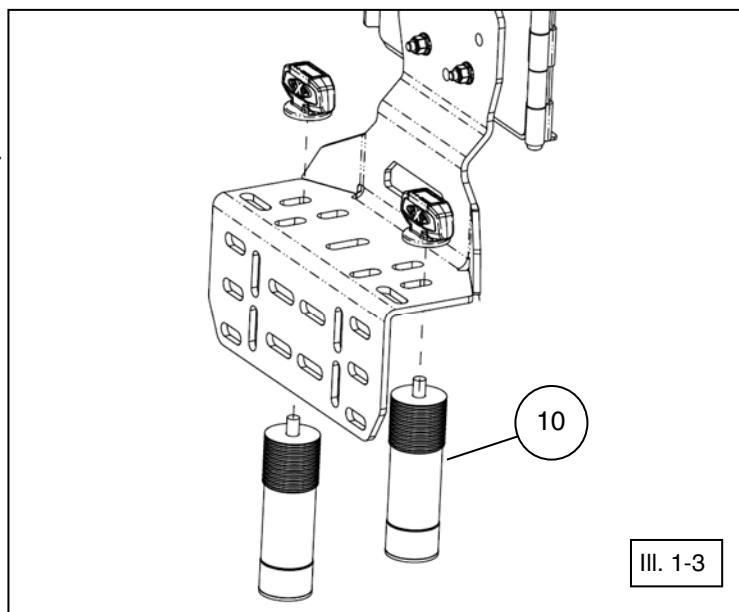


2. La plaque à charnière peut être inclinée par tranches de 45 degrés sur le support de montage en fonction du VUTT et de la scie. (Voir l'illustration 1-2.)



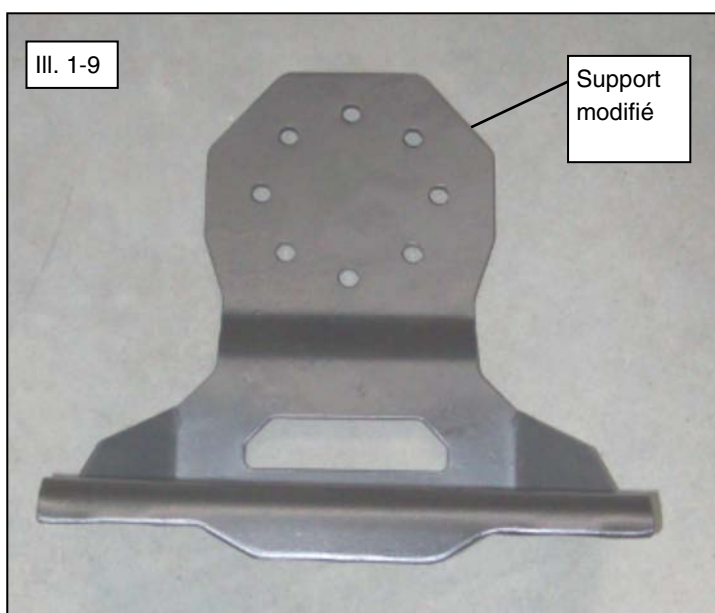
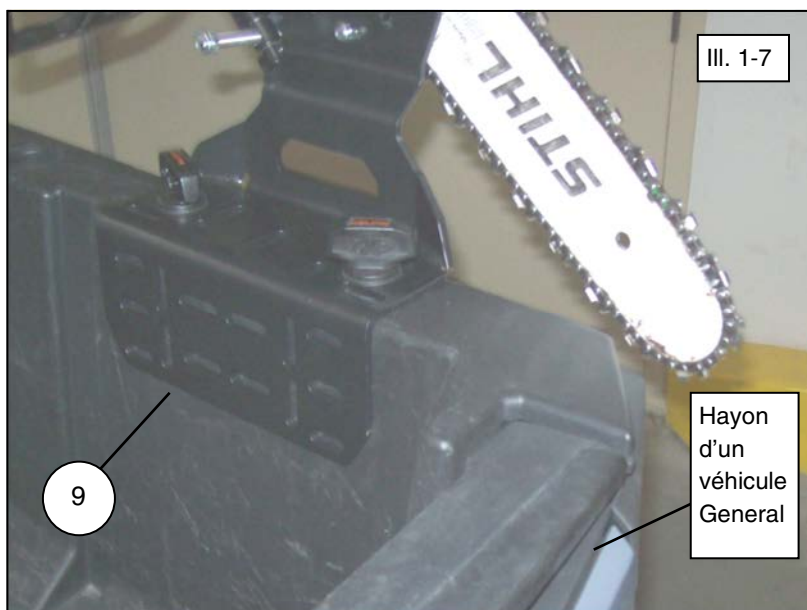
INSTRUCTIONS D'INSTALLATION (suite) :

- Fixez les deux ancrages à poussoir Polaris Lock & Ride de VUTT (10) au support de montage comme le montre l'illustration. (Voir l'illustration 1-3.) *Remarque : Ne serrez pas les vis à oreilles pour l'instant.*
- Le support de scie à chaîne pour véhicule hors route Polaris Ranger peut être installé dans plusieurs positions sur la caisse du véhicule. Placez le support de montage sur les trous du système Lock & Ride pratiqués dans la caisse du véhicule comme le montre l'illustration. Serrez les vis à oreilles pour fixer le support à la caisse. (Voir l'illustration 1-4.) *Remarque : Placez les rondelles en plastique sur le support en métal, sous les vis à oreilles.*
- Le support de scie à chaîne peut être installé avec son volet qui s'ouvre vers l'extérieur ou vers l'intérieur de la caisse du véhicule, comme le montre l'illustration. (Voir les illustrations 1-5 et 1-6.)



INSTRUCTIONS D'INSTALLATION POUR VÉHICULE POLARIS GENERAL :

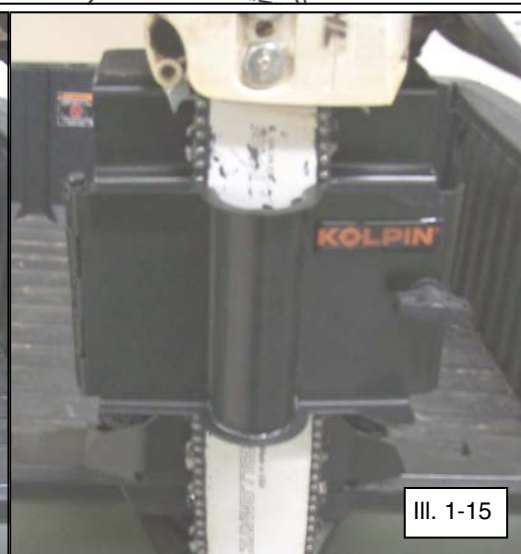
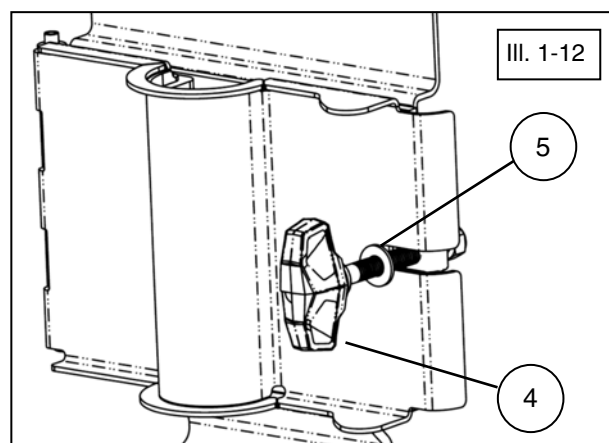
6. Le support de scie à chaîne pour véhicule Ranger convient aussi à la caisse d'un véhicule General. Les parois latérales de la caisse d'un véhicule General sont plus larges et ses parois internes sont en biseau. Placez le support (9) sur les trous arrière de la caisse du véhicule, d'un côté ou de l'autre. La plaque à charnière doit être inclinée à 45 degrés comme le montre l'illustration. La scie ou l'outil à manche sera placé à l'extérieur de la caisse. (Voir l'illustration 1-7.)
7. Le support (9) peut être découpé pour permettre de placer la scie ou l'outil à manche à l'intérieur de la caisse d'un véhicule General. Marquez le support comme le montre l'illustration et découpez-le. Poncez le métal ainsi exposé et appliquez-y de la peinture noire. Le support peut alors être placé en orientant la plaque à charnière vers l'intérieur de la caisse du véhicule General et en utilisant plusieurs des trous du système Lock & Ride. (Voir les illustrations 1-8, 1-9 et 1-10.)



INSTRUCTIONS D'UTILISATION :

8. Le support de scie à chaîne est conçu pour transporter une scie de façon sécuritaire tout en gardant libre la caisse du VUTT pour d'autres articles. Le support est également conçu pour transporter des outils de jardinage pourvus d'un manche, comme une pelle, en utilisant le logement arrondi du volet (1). (Voir l'illustration 1-11.)
9. La plaque à charnière comprend une vis à oreilles (4) qui fournit une force de serrage pour retenir une scie ou une pelle. Pour ouvrir le volet, desserrez la vis à oreilles et faites-la pivoter. (Voir l'illustration 1-12.) *Remarque : Les rebords de la plaque avant sont conçus pour éviter que des branches percutent la vis à oreilles et ouvrent le volet.*
10. Placez la scie à l'intérieur de la plaque à charnière et fermez le volet. Faites pivoter la vis à oreilles dans la fente pratiquée dans le volet et serrez-la fermement. Serrez aussi les vis à oreilles pour fixer le support à la caisse du véhicule. (Voir les illustrations 1-13 1-14 et 1-15.) *Remarque : La rondelle large (5) sert de surface d'appui entre la vis à oreilles et le volet.*
11. Le guide de la scie à chaîne peut être retenu par le volet d'un côté ou de l'autre du support, ou au centre de celui-ci. Les extrémités du support offrent une plus grande surface de serrage. (Voir les illustrations 1-13, 1-14 et 1-15.)

ATTENTION : Au moment de desserrer la vis à oreilles, le volet risque de s'ouvrir et de laisser tomber la scie. Assurez-vous de bien tenir la scie lorsque vous ouvrez le volet.



INSTRUCTIONS D'UTILISATION (suite) :

12. Il est possible de placer la scie de manière à ce que son moteur ne repose pas sur le support, comme le montre l'illustration. Il est préférable que le moteur de la scie repose sur le support, mais cela peut s'avérer impossible dans certains cas, ce qui ne nuit pas aux performances du support. (Voir l'illustration 1-16.)



Utilisation et entretien :

- Vérifiez fréquemment les supports de l'accessoire et resserrez-les au besoin.
- Remplacez cet accessoire s'il est endommagé.
- N'utilisez jamais de solvants pétroliers comme de l'essence, du diluant, du benzène ou des nettoyants acides ou alcalins.

Pour obtenir de l'assistance, veuillez communiquer avec le service à la clientèle Kolpin au 877 956-5746 ou 763 478-5800 ou par courriel à customerservice@kolpin.com.

Garantie limitée d'un an

Durant une période d'un an à compter de la date d'achat, Kolpin remplacera à l'acheteur initial, sans frais, toute pièce qui, après examen par Kolpin, est jugée défectueuse du point de vue des matériaux, de la main-d'œuvre ou des deux.

Les coûts de transport visant à soumettre l'article à Kolpin pour un examen au titre de la garantie doivent être assumés en totalité par l'acheteur. Advenant que Kolpin détermine que l'article doit être retourné à l'usine pour obtenir un crédit, veuillez téléphoner au 877 956-5746 pour obtenir un numéro d'autorisation de retour de marchandise (ARM) et les directives d'expédition.

Cette garantie ne s'applique pas aux pièces ayant été endommagées par un accident, une modification, un abus, un entretien inadéquat, une usure normale ou toute autre cause échappant au contrôle du fabricant. Afin de vous protéger ainsi que votre VTT, certaines pièces ou fixations de l'accessoire ont été conçues pour se rompre en cas de tension excessive. Toute pièce perdue en raison d'un mauvais serrage ou d'un entretien inadéquat n'est pas couverte par cette garantie. La présente garantie ne couvre pas la main-d'œuvre pour enlever et remettre le chasse-neige et les composants connexes.

Certaines pièces accessoires, comme les moteurs ou les actionneurs, pourraient offrir une garantie du fabricant d'origine. La plupart des fixations sont de nature générale et peuvent être obtenues localement. Assurez-vous de les remplacer par des modèles répondant minimalement aux normes de la classe métrique 8.8.