

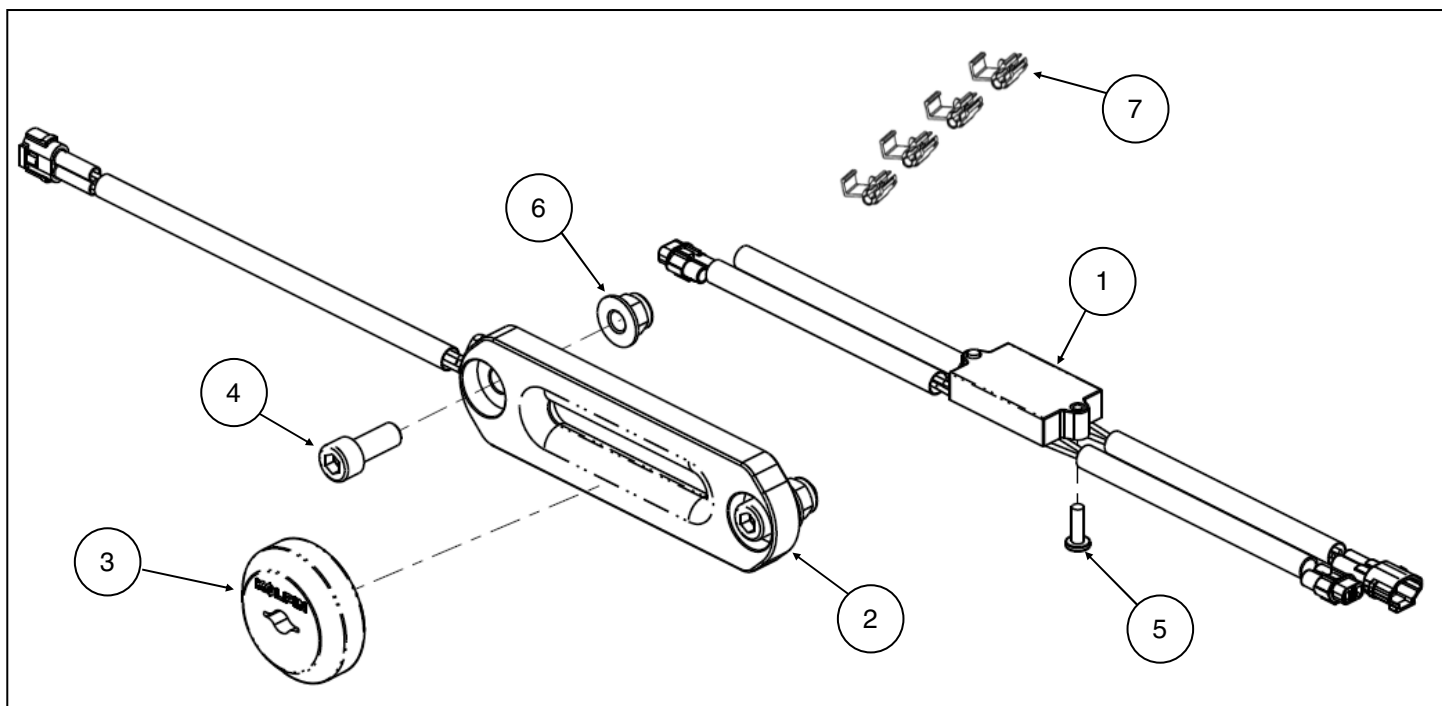
Nécessaire d'arrêt automatique pour treuil de VTT/VUTT

Instructions | N° de pièce : 25-0600/25-0650

Possibilités d'utilisation : Visitez Kolpin.com pour vérifier les véhicules auxquels convient cet accessoire.

Avant de commencer : Veuillez lire ces instructions et vous assurer de disposer de la totalité des pièces et des outils. Veuillez conserver ces instructions pour référence ultérieure et pour commander des pièces.

Remarque : S'il manque une pièce, ne retournez pas l'article au magasin. Téléphonez-nous sans frais pour obtenir de l'assistance au 1 877 956-5746.



Contenu :

Remarque : Selon le modèle de véhicule, du câblage ou des fixations supplémentaires pourraient être requis.

N°	Qté	Description	N° de pièce
1	1	Boîtier de commande du guide-câble	2413444
2	1	Guide-câble étroit (25-0600)	-
	1	Guide-câble large (25-0650)	-
3	1	Arrêteur en caoutchouc aimanté	5415787
4	2	Vis d'assemblage à six pans creux, zingué, M10 - 1.5 x 25 mm de longueur	-
5	2	Vis bouton, zingué, n° 10 x 3/4 po de longueur, prise Torx T25	-
6	2	Contre-écrou à embase, zingué, M10 - 1.5	-
7	4	Capuchon de connexion	-
8	1	Guide d'instructions (non illustré)	-

Outils requis :

- Lunettes de sécurité
- Clé à douille de 13 mm
- Pince
- Perceuse électrique avec foret de 7/16 po (11 mm), selon le véhicule
- Tournevis Torx T-25
- Clé hexagonale de 8 mm
- Coupe-fil

Temps d'assemblage : Environ 60 minutes

Important : Ce nécessaire d'arrêt automatique pour treuil Kolpin a été conçu de manière universelle pour votre véhicule. Veuillez lire attentivement les instructions d'installation avant de commencer. Pour faciliter l'installation, veillez à ce que le véhicule soit propre et exempt de débris. Afin d'assurer votre sécurité et votre satisfaction, effectuez correctement et dans l'ordre indiqué toutes les étapes d'installation. L'installation pourrait prendre plus de temps si le véhicule comporte déjà d'autres accessoires.

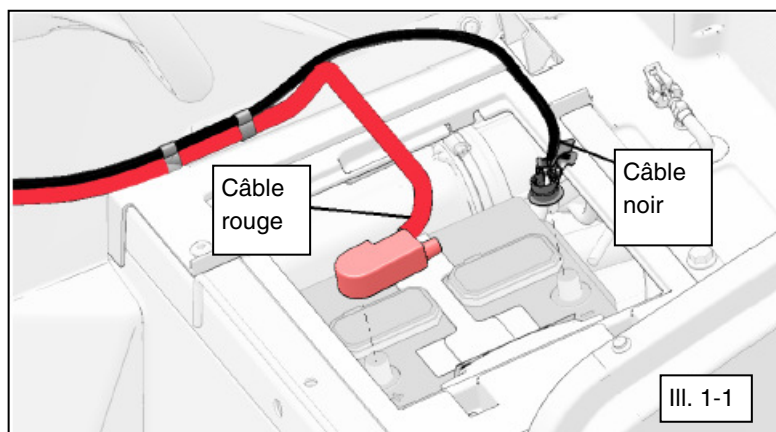
Fonction du nécessaire d'arrêt automatique pour treuil : Le nécessaire d'arrêt automatique pour treuil constitue une solution novatrice pour faciliter l'utilisation d'un treuil, surtout pour le déneigement. Un treuil doit travailler plus dur au moment de tirer sur la corde pour finir de relever un chasse-neige ou pour ramener le crochet afin d'éviter les cliquetis contre le pare-chocs. En tirant sur le crochet pour le ramener au guide-câble, le treuil exerce une pression sur lui-même, la corde, le guide-câble et le châssis du véhicule. Afin d'éviter d'endommager ces composants, Kolpin a développé une solution qui arrête le treuil avant que le crochet pénètre trop dans le guide-câble.

Ce nécessaire d'arrêt automatique pour treuil est destiné uniquement à une corde synthétique, car un câble en acier aurait vite fait d'user et d'endommager le guide-câble en aluminium. Si votre véhicule est muni d'un câble en acier, vous devrez vous procurer une corde synthétique : n° de pièce 85064 pour un treuil de 4 500 lb ou n° de pièce 85065 pour un treuil de 2 500/3 500 lb. Lorsque l'arrêteur en caoutchouc est ramené dans le guide-câble, des capteurs situés à l'intérieur du guide-câbles indiquent au boîtier de commande d'arrêter le treuil. Ainsi, la corde peut être déroulée, mais elle ne s'enroule pas davantage.

INSTRUCTIONS D'INSTALLATION :

Remarque : Reportez-vous à la section des connexions électriques du guide d'instructions pour voir des photos détaillées de chaque pièce et de leurs connexions respectives.

1. Pour installer ce nécessaire, il faut remplacer le guide-câble par le modèle en aluminium (2) fourni et poser le boîtier de commande (1). Ces deux opérations sont relativement simples, mais portez attention aux détails décrits dans les étapes pour assurer le bon fonctionnement du nécessaire. Si vous installez en plus une télécommande sans fil, consultez le schéma de câblage de ce nécessaire et suivez les instructions fournies avec la télécommande sans fil pour faciliter l'installation.
2. Placez la transmission du véhicule à la position de stationnement (Park) ou serrez le frein de stationnement. Placez la clé de contact à la position de mise hors fonction (OFF) et retirez-la.
3. Accédez à la batterie. Débranchez les câbles noir (négatif) et rouge (positif) de la batterie comme le montre l'illustration. Conservez les boulons pour la réinstallation. (Voir l'illustration 1-1.)



AVERTISSEMENT

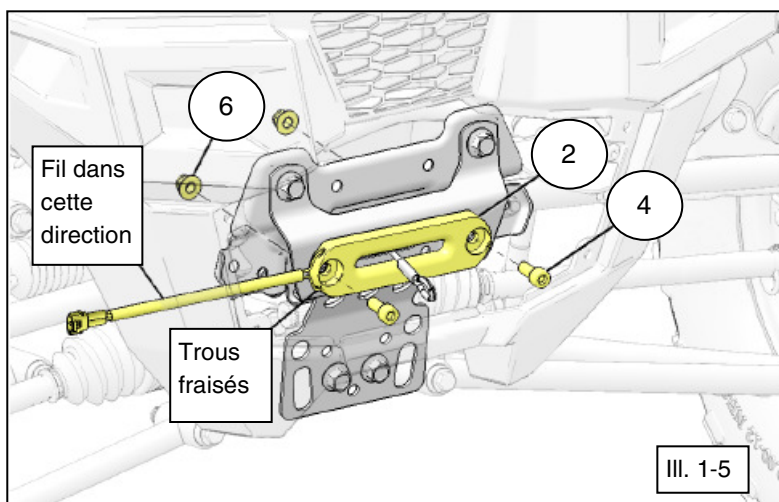
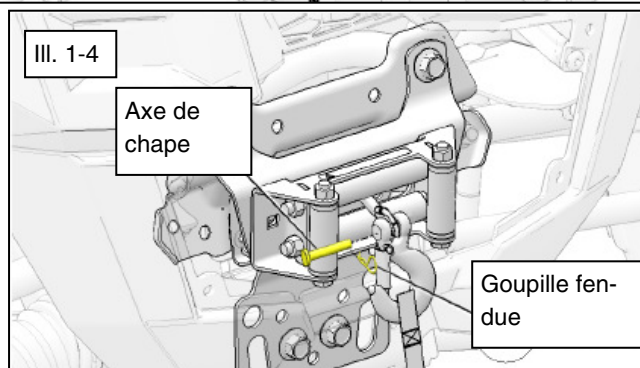
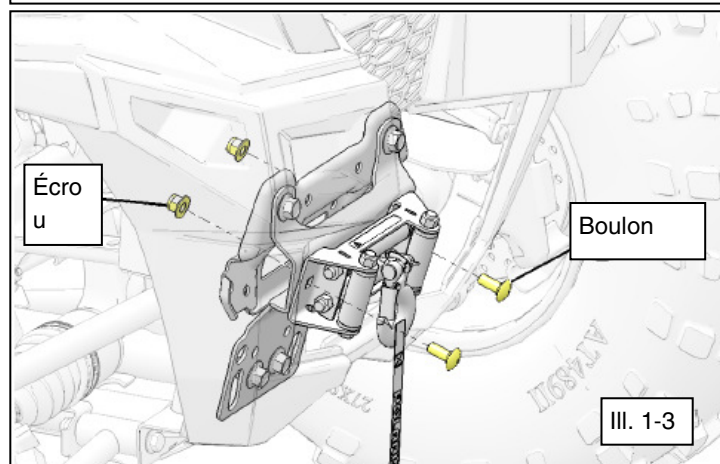
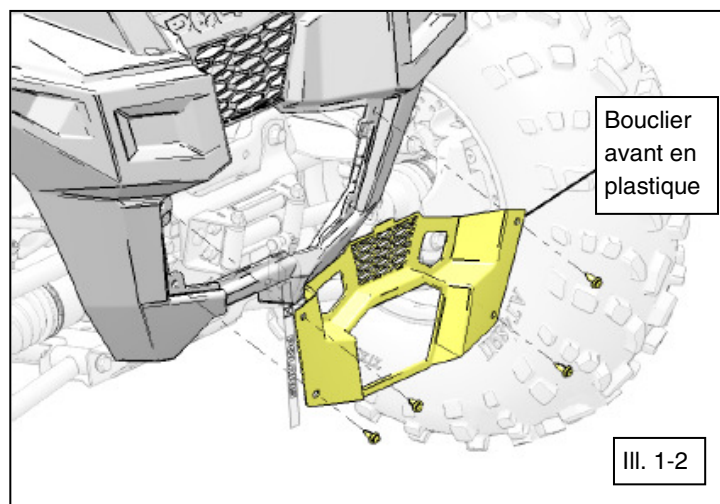
Débranchez TOUJOURS le câble noir négatif (-) de la batterie EN PREMIER. Le non-respect de cette consigne entraînera un arc électrique à courant élevé qui risquerait de faire exploser la batterie si un outil entrait en contact avec le châssis mis à la masse. Cela pourrait causer des blessures graves ou la mort.

INSTRUCTIONS D'INSTALLATION (suite) :

4. Au besoin, enlevez le bouclier avant inférieur comme le montre l'illustration pour accéder au guide-câble. (Voir l'illustration 1-2.) *Remarque : Votre véhicule peut différer légèrement de l'illustration.*
5. Enlevez les deux boulons et écrous retenant le guide-câble à son support comme le montre l'illustration. (Voir l'illustration 1-3.)
6. Enlevez la goupille fendue et l'axe de chape du crochet comme le montre l'illustration pour permettre à la corde de sortir du guide-câble. Si le véhicule est muni d'un câble métallique, remplacez-le par une corde synthétique à ce moment-ci. (Voir l'illustration 1-4.) *Remarque : Si le support de montage du guide-câble est pourvu de deux trous de boulon de moins de 10 mm, vous devrez agrandir ces trous pour loger les vis M10 (4) fournies. Servez-vous d'un foret de 7/16 po (11 mm) pour agrandir les trous de montage.*
7. Faites passer la corde dans le guide-câble (2) afin que le côté comportant les trous fraisés destinés aux fixations soit orienté dans la direction opposée au véhicule. En utilisant les vis (4) et les contre-écrous (6) fournis avec ce nécessaire, installez le guide-câble sur le véhicule en orientant le fil vers le côté passager du véhicule comme le montre l'illustration. (Voir l'illustration 1-5.)
8. Serrez les fixations au couple prescrit.

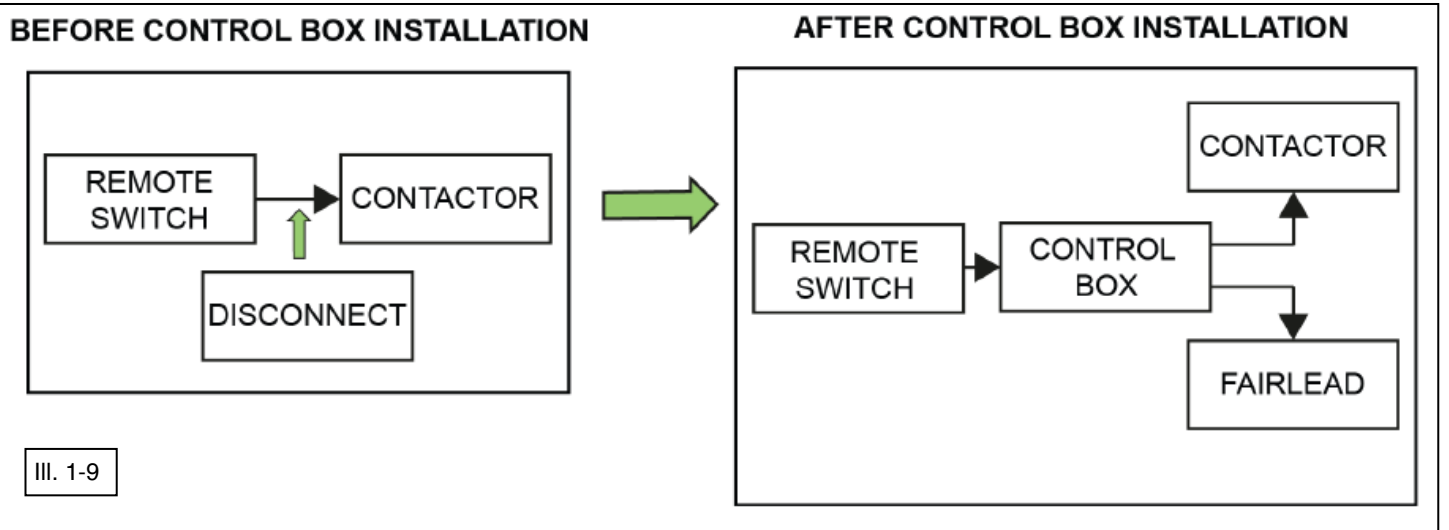
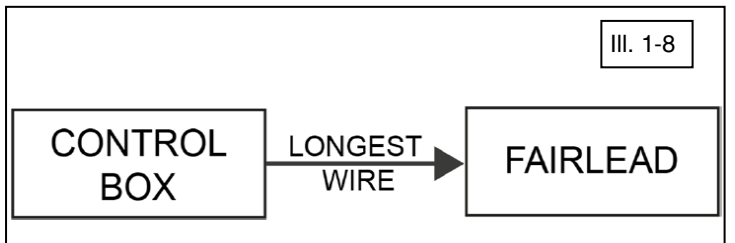
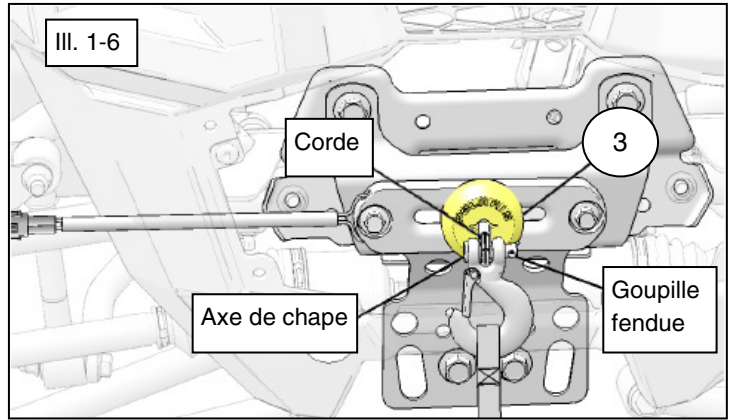


COUPLE DES FIXATIONS DE 10 MM :
34 pi-lb (46 N m)



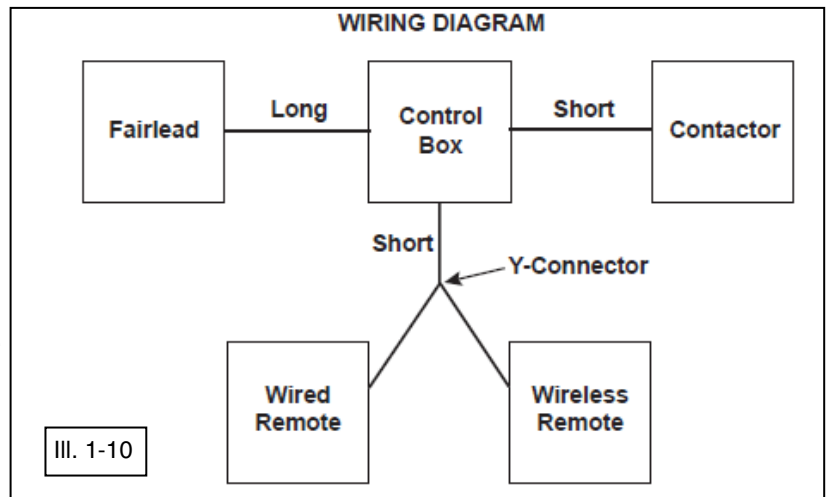
INSTRUCTIONS D'INSTALLATION (suite) :

9. Faites passer la corde dans l'arrêteoir en caoutchouc en orientant la mention KOLPIN vers l'extérieur en direction opposée au véhicule comme le montre l'illustration. L'arrêteoir en caoutchouc (3) doit être bien serré sur la corde. Servez-vous d'une attache en plastique ou d'une ficelle (non compris) que vous attacherez à l'extrémité de la corde pour tirer celle-ci dans l'arrêteoir. Il peut s'avérer utile d'appliquer une petite quantité d'alcool à friction ou d'un autre lubrifiant non corrosif sur l'arrêteoir en caoutchouc pour faciliter le passage de la corde dans le trou. Une fois la corde passée dans le trou, fixez le crochet à la corde avec l'axe de chape et la goupille fendue de l'étape 6. (Voir les illustrations 1-6 et 1-7.) *Remarque : Vous devrez peut-être commencer par sortir la corde du treuil, puis faire passer la corde dans le pare-chocs et le guide-câble avant de la remettre dans le treuil.*
10. Branchez le boîtier de commande (1) au guide-câble (2). Le fil long du boîtier de commande doit être branché aux fils du guide-câble comme le montre l'illustration. (Voir l'illustration 1-8.)
11. Acheminez le boîtier de commande (1) et les fils le long du faisceau principal jusqu'à proximité du contacteur. Débranchez le contacteur du faisceau principal, puis branchez le boîtier de commande (1) entre les deux comme le montre l'illustration. (Voir l'illustration 1-9.) *Remarque : Des capuchons de connexion (7) sont fournis pour le branchement à des faisceaux de treuil de marque autre que Kolpin.*
12. Fixez le boîtier de commande (1) au châssis ou au faisceau de fils en utilisant des attaches en plastique (non compris) ou les vis (5) fournies. Veillez à choisir un emplacement à l'abri des surfaces chaudes et des pièces mobiles.



INSTRUCTIONS D'INSTALLATION (suite) :

13. Branchez le boîtier de commande à la source d'alimentation appropriée du véhicule. Pour les modèles RZR et RANGER, utilisez des cosses à anneau pour le brancher à la borne d'alimentation à clé (orange) et à la borne de mise à la masse (noir). Pour les VTT, utilisez une cosse ouverte de 1/4 po pour le brancher au fil orange/blanc du faisceau principal sous le porte-bagages avant près de la colonne de direction. Branchez le fil noir à la batterie ou à la mise à la masse de la barre omnibus. Serrez bien toutes les connexions et fixez tout fil détaché avec une attache en plastique. Remarque : Ne branchez PAS le fil orange à la borne positive de la batterie ni le fil rouge au bornier de connexion, car cela déchargerait la batterie. Branchez le fil orange UNIQUEMENT au fil orange ou à la borne d'alimentation à clé.



14. Remarque : Si vous installez aussi le nécessaire de télécommande sans fil pour treuil (25-0500), branchez-le entre le faisceau de fils du véhicule et le boîtier de commande du guide-câble comme le montre l'illustration. (Voir l'illustration 1-10.)
15. Branchez l'autre extrémité du boîtier de commande du guide-câble (1) au contacteur.
16. Branchez le guide-câble (2) au boîtier de commande du guide-câble (1).
17. Vérifiez tout le câblage et assurez-vous qu'aucun fil ni borne n'est exposé.
18. Tout fil détaché doit être assujéti à l'abri des pièces mobiles et des sources de chaleur.
19. Réinstallez le bouclier avant inférieur enlevé à l'étape 4 en utilisant les mêmes fixations.
20. Réinstallez les câbles rouge et noir aux bornes de la batterie en utilisant les fixations d'origine comme le montre l'illustration.
21. Placez la clé de contact à la position de mise en fonction (ON) et vérifiez le fonctionnement du treuil.

Pour obtenir de l'assistance, veuillez communiquer avec le service à la clientèle Kolpin au 877 956-5746 ou 763 478-5800 ou par courriel à customerservice@kolpin.com.

Garantie limitée d'un an

Durant une période d'un an à compter de la date d'achat, Kolpin remplacera à l'acheteur initial, sans frais, toute pièce qui, après examen par Kolpin, est jugée défectueuse du point de vue des matériaux, de la main-d'œuvre ou des deux.

Les coûts de transport visant à soumettre l'article à Kolpin pour un examen au titre de la garantie doivent être assumés en totalité par l'acheteur. Advenant que Kolpin détermine que l'article doit être retourné à l'usine pour obtenir un crédit, veuillez téléphoner au 877 956-5746 pour obtenir un numéro d'autorisation de retour de marchandise (ARM) et les directives d'expédition.

Cette garantie ne s'applique pas aux pièces ayant été endommagées par un accident, une modification, un abus, un entretien inadéquat, une usure normale ou toute autre cause échappant au contrôle du fabricant. Afin de vous protéger ainsi que votre VTT, certaines pièces ou fixations de l'accessoire ont été conçues pour se rompre en cas de tension excessive. Toute pièce perdue en raison d'un mauvais serrage ou d'un entretien inadéquat n'est pas couverte par cette garantie. La présente garantie ne couvre pas la main-d'œuvre pour enlever et remettre le chasse-neige et les composants connexes.

Certaines pièces accessoires, comme les moteurs ou les actionneurs, pourraient offrir une garantie du fabricant d'origine. La plupart des fixations sont de nature générale et peuvent être obtenues localement. Assurez-vous de les remplacer par des modèles répondant minimalement aux normes de la classe métrique 8.8.

CONNEXIONS ÉLECTRIQUES :

Treuil avec nécessaire d'arrêt automatique pour treuil

