



NÉCESSAIRE DE MONTAGE DE TREUIL

POUR KAWASAKI TERYX KRX 1000

N° de pièce 25-2380

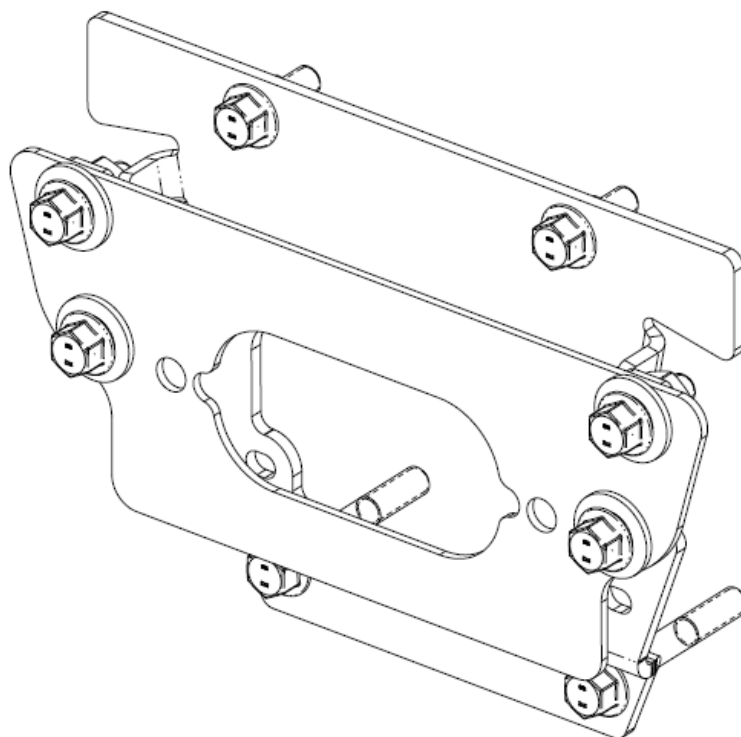
GUIDE D'ASSEMBLAGE/D'INSTALLATION

Possibilités d'utilisation

TREUIL N° 25-9xxx

Avant de commencer, veuillez lire ces instructions et vous assurer de disposer de la totalité des pièces et des outils.

Ces instructions fournissent les détails requis pour l'installation et l'entretien du nécessaire.



INSTRUCTIONS D'UTILISATION

Nous vous félicitons d'avoir acheté l'accessoire le plus durable de l'industrie. Nos accessoires fonctionnent parfaitement à longueur d'année. Avec un nettoyage et un entretien appropriés, votre accessoire Kolpin durera des années. Veuillez lire et vous assurer de bien comprendre les instructions d'assemblage, les avis et les mises en garde avant d'assembler et d'utiliser votre accessoire Kolpin.

Respectez les directives ci-dessous pour assurer une installation réussie et satisfaisante.

Lisez ce guide et assurez-vous de bien le comprendre avant d'entreprendre l'installation.

Vérifiez périodiquement l'usure et le serrage de toutes les fixations.

Remplacez ou resserrez les fixations au besoin.

CONSIGNES DE SÉCURITÉ ET INFORMATION SUR L'ACCESSOIRE

Les accessoires Kolpin sont conçus en fonction de votre sécurité.

Afin de vous protéger ainsi que votre véhicule, certaines pièces ou fixations de l'accessoire peuvent avoir été conçues pour céder ou pour se rompre en cas de surcharge.

Les nécessaires de montage de treuil Kolpin sont conçus pour être compatibles avec les treuils Kolpin et Cycle Country, de même que de nombreux autres modèles, mais ils pourraient ne pas être compatibles avec certains treuils. Les nécessaires de montage de treuil Kolpin offrent des caractéristiques qui facilitent l'utilisation d'un chasse-neige.



! DANGER ! ! AVERTISSEMENT ! ! ATTENTION !

Pour éviter les blessures corporelles ou les dommages au véhicule :

Lisez et assurez-vous de bien comprendre tous les avis portant ces mentions :

Attention

Avertissement

Danger

Suivez les instructions du véhicule, du treuil, du support de treuil et de toute pièce utilisée avec cet accessoire.

Ne soulevez jamais une charge non assujettie à l'aide d'un treuil.

Débranchez la batterie lors de l'installation ou de la réparation du treuil, afin de prévenir les décharges électriques.

Ne soulevez pas de charge en hauteur.

Ne dépassez pas la capacité de charge du treuil.

Portez toujours des gants pour manipuler un câble de treuil.

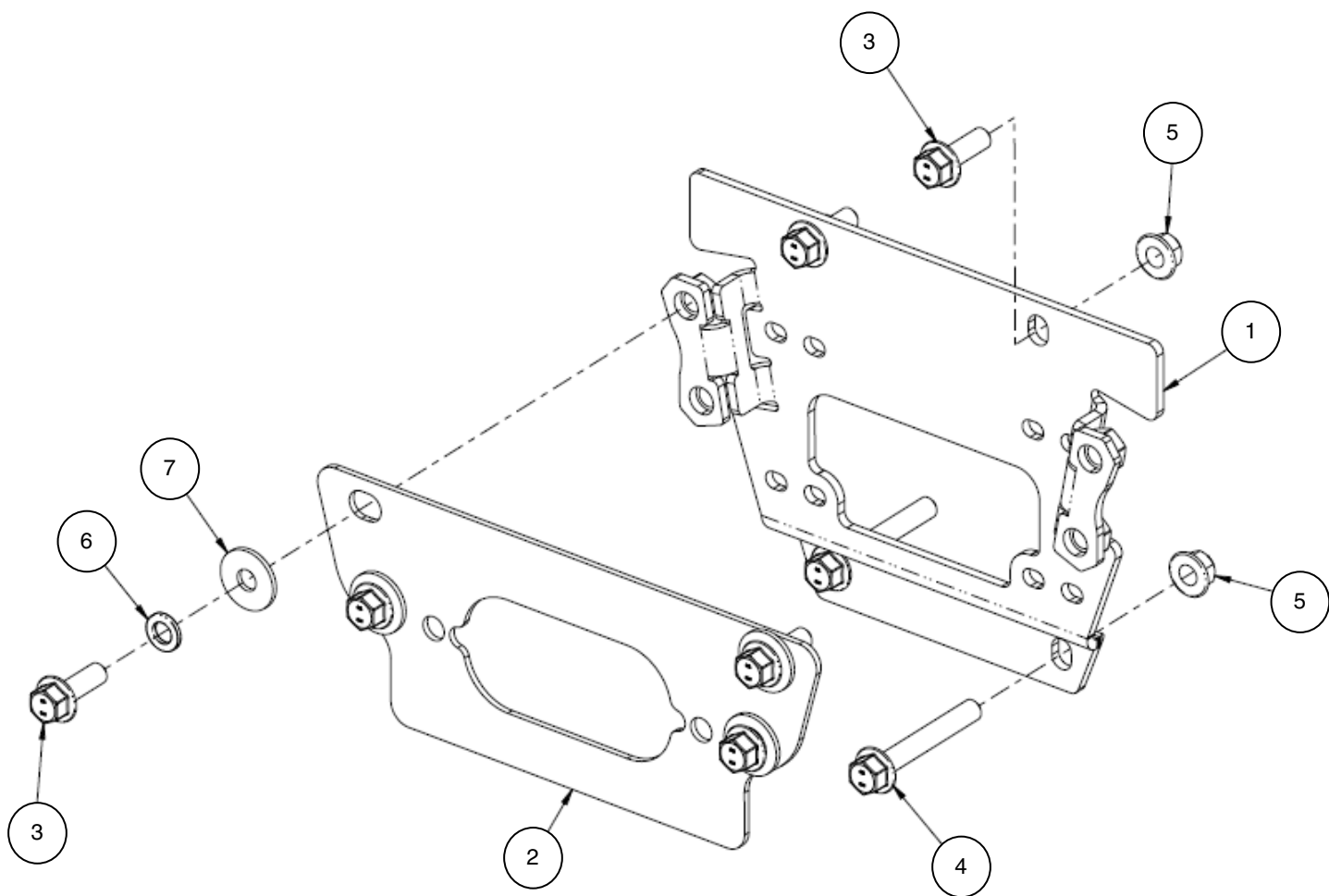
Ne vous servez pas d'un treuil ni d'un support de treuil pour le remorquage.

Ne chargez pas par à-coups un treuil, un câble ou un support de treuil.

Gardez vos doigts, vos mains et vos vêtements éloignés du guide-câble et du tambour du câble du treuil lorsque vous vous en servez.

Contenu du nécessaire :

N°	Qté	Description	Numéro de pièce
1	1	Plaque de montage de treuil	-
2	1	Plaque de guide-câble	-
3	6	Boulon hexagonal à embase, zingué, M10-1,5 x 30 mm de longueur	-
4	2	Boulon hexagonal à embase, zingué, M10-1,5 x 70 mm de longueur	-
5	4	Écrou hexagonal autofreiné à embase, zingué, M10-1,5	-
6	4	Rondelle de blocage, zingué, M10	-
7	4	Rondelle plate, zingué, M10	-
8	1	Guide d'instructions (non illustré)	-



AVANT DE COMMENCER :

- Cet accessoire Kolpin a été conçu exclusivement pour le véhicule auquel il est destiné.
- Veuillez lire et vous assurer de bien comprendre toutes les instructions.
- Assurez-vous de disposer de la totalité des pièces et des outils.
- Pour assurer une installation satisfaisante, suivez correctement toutes les étapes dans la séquence définie.
- Conservez ces instructions pour référence ultérieure ou pour toute demande d'information.
- Pour faciliter l'installation, veillez à ce que le véhicule soit propre et exempt de débris.
- Toutes les indications du côté droit ou du côté gauche sont faites à partir du point de vue du conducteur au volant du véhicule.

OUTILS REQUIS :

- Jeu de clés métriques
- Jeu de douilles métriques
- Pince
- Jeu de clés ou de douilles hexagonales métriques
- Ne vous servez pas d'outils à chocs pour poser les fixations.

TEMPS D'ASSEMBLAGE APPROXIMATIF : 30 minutes

Remarque : S'il manque une pièce, ne retournez pas l'accessoire au magasin. Téléphonnez-nous sans frais pour obtenir de l'assistance au 1-877-956-5746.

PRÉPARATION POUR LE VÉHICULE KRX :


1. Placez la transmission du véhicule à la position NEUTRE et serrez le FREIN À MAIN. Placez la clé de contact à la position d'arrêt (OFF) et retirez-la.
2. Pour accéder aux connexions électriques, faites tourner les boutons du capot et tirez dessus pour le dégager.
3. Enlevez le siège du conducteur du véhicule.
4. Repérez le boîtier de la batterie, défaites les pinces et enlevez le couvercle. Débranchez les câbles noir (négatif) et rouge (positif) de la batterie.

AVERTISSEMENT!

Débranchez TOUJOURS le câble noir négatif (-) de la batterie EN PREMIER, au risque de créer un arc électrique à courant élevé pouvant faire exploser la batterie si un outil entre en contact avec la mise à la masse du châssis. Cela risquerait d'entraîner des blessures graves ou la mort.

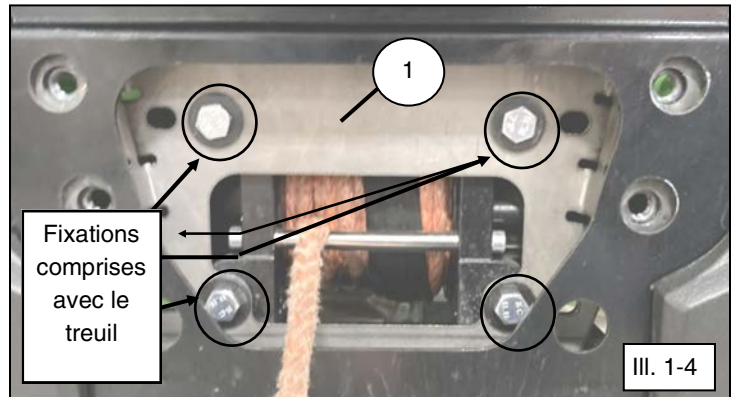
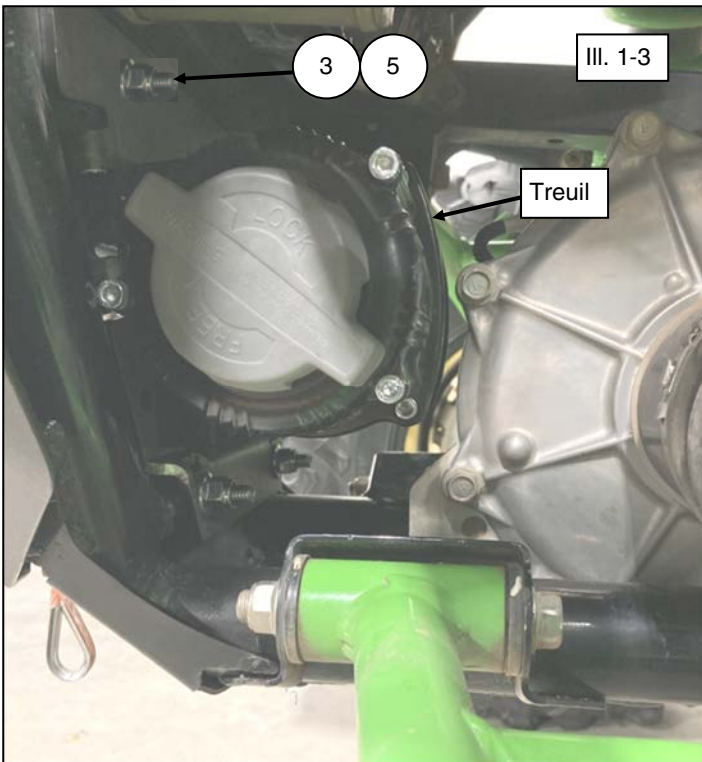
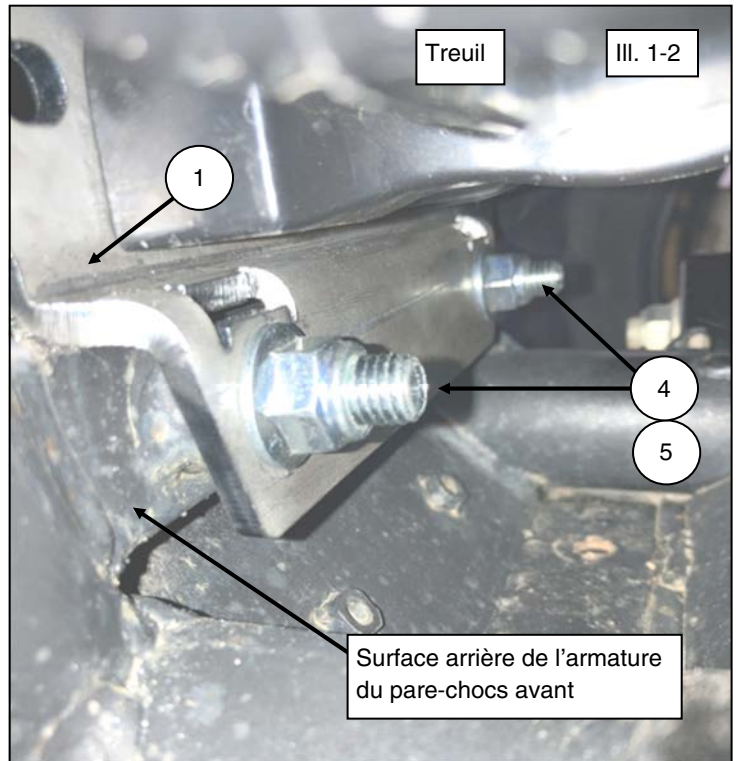
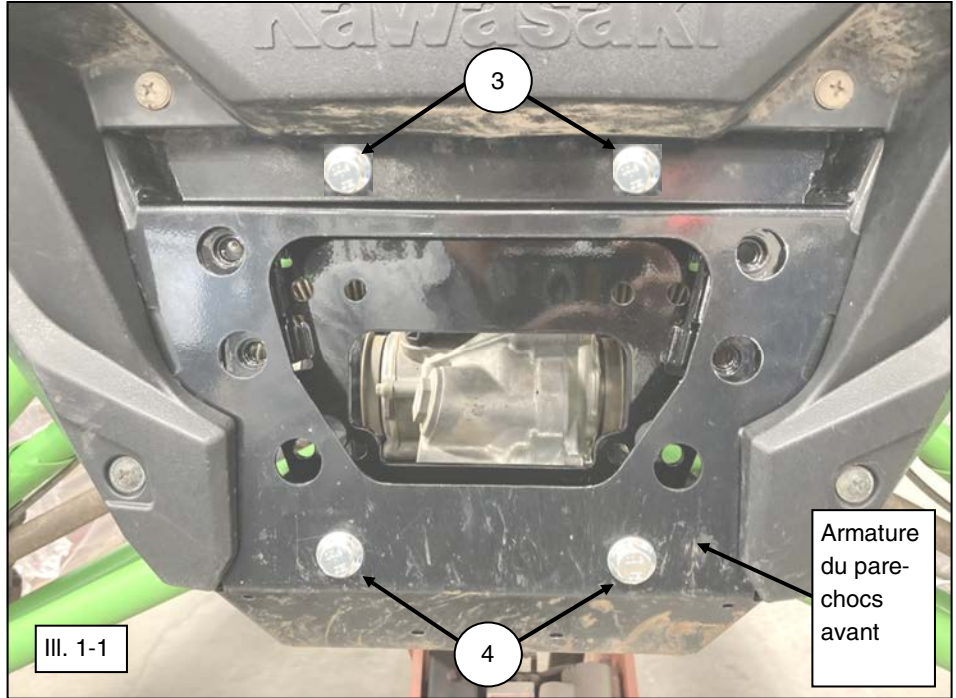
INSTALLATION DU TREUIL SUR LE VÉHICULE KRX :

- Installez la plaque de montage de treuil (1) sur la surface arrière de l'armature du pare-chocs avant. Insérez les boulons M10 (3) dans les trous supérieurs du châssis du véhicule de la surface arrière de l'armature et dans les trous de la plaque de montage. Insérez les boulons M10 (4) dans les trous inférieure du châssis du véhicule de la surface arrière de l'armature et dans les trous de la plaque de montage. Fixez la plaque de montage en utilisant les écrous autofreinés M10 (5), comme le montre l'illustration. (Voir les illustrations 1-1 et 1-2.)
- Serrez les fixations M10 au couple prescrit.

 = T


COUPLE DES FIXATIONS DE 10 MM :
34 pi-lb (46 N m)

- En utilisant les fixations M8 (comprises avec le treuil), fixez le treuil à la plaque de montage (1), comme le montre l'illustration. (Voir les illustrations 1-3, 1-4 et 1-8.) *Remarque : le nécessaire de montage de treuil Kolpin 25-2380 comprend deux options de montage de treuil : une série de trous pour les treuils de largeur standard et une autre série pour les treuils plus larges.*



INSTALLATION DU TREUIL SUR LE VÉHICULE KRX (suite) :

8. Serrez les fixations M8 du treuil au couple prescrit.


 = T
COUPLE DES FIXATIONS DE 8 MM : 17 pi-lb (23 N m)

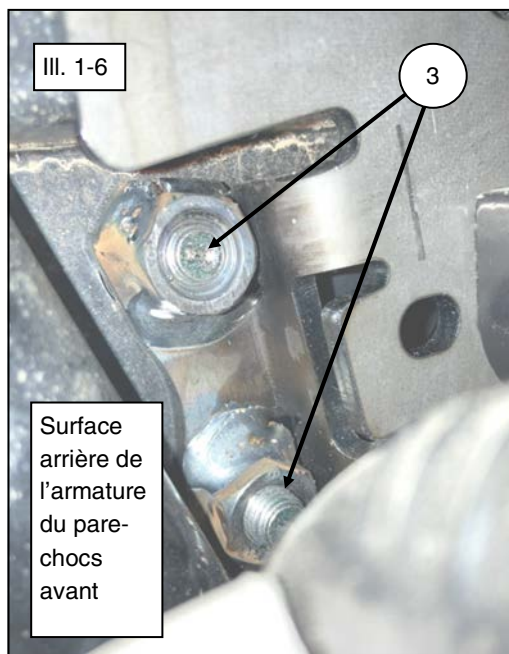
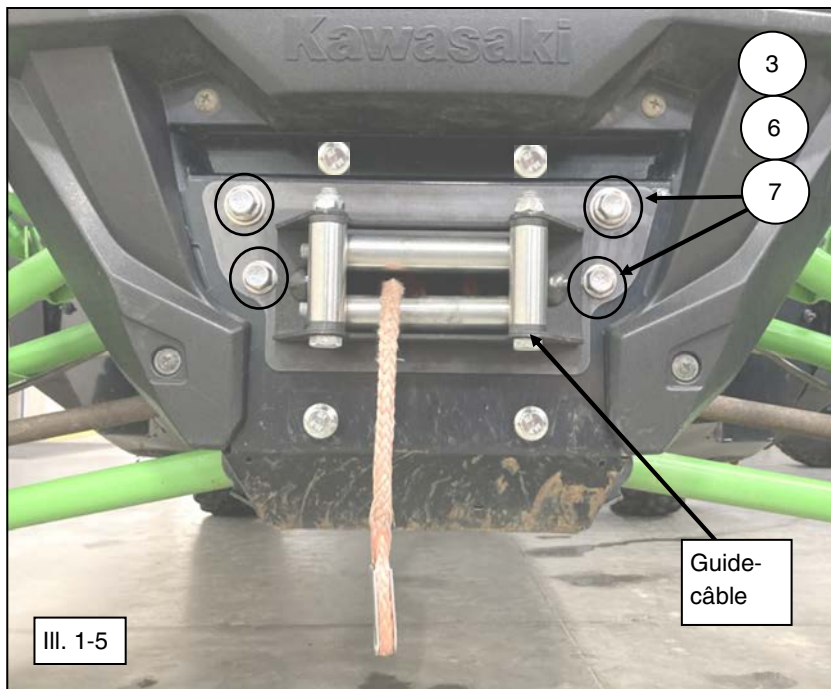
9. Fixez le guide-câble (fourni avec le treuil) en utilisant les fixations M8 (comprises avec le treuil) à la plaque de guide-câble (2) en orientant l'autocollant d'avertissement vers le haut de sorte à pouvoir le lire.

10. Serrez les fixations M8 du guide-câble au couple prescrit.

11. Acheminez la corde du treuil dans le guide-câble, puis assemblez le guide-câble à la plaque de montage de treuil (1), comme le montre l'illustration, en utilisant les boulons M10 (3), les rondelles de blocage M10 (6) et les rondelles plates M10 (7). (Voir les illustrations 1-5, 1-6 et 1-7.) *Remarque : Le nécessaire de montage comprend une série de trous pour un guide-câble étroit et une autre pour un guide-câble large (85087).*

12. Serrez les fixations M10 au couple prescrit.

 = T
COUPLE DES FIXATIONS DE 10 MM : 34 pi-lb (46 N m)

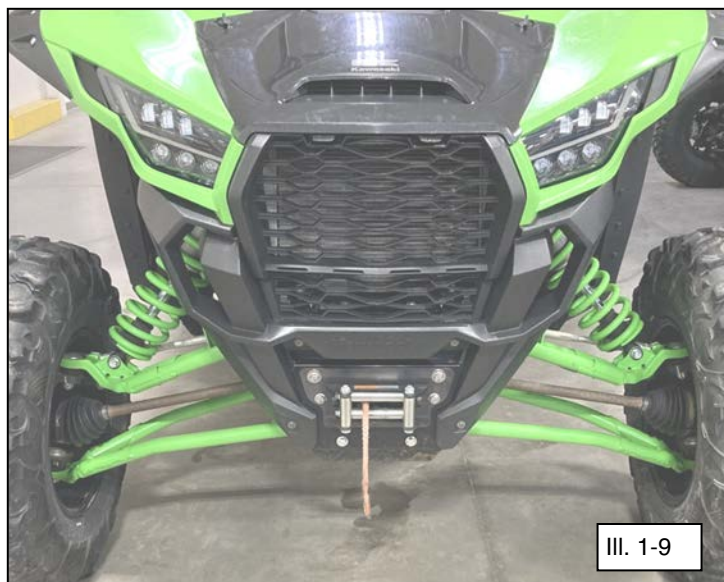


INSTALLATION DU CÂBLE SUR LE TAMBOUR DU TREUIL :

13. Le câble ou la corde du treuil doit être enroulé sur le tambour du treuil à partir du dessus, comme le montre l'illustration. Un tel enroulement du câble en prolongera la durée utile et rehaussera les performances du treuil. (Voir l'illustration 1-4.)
14. Reliez le crochet au câble ou à la corde en utilisant les fixations fournies avec le treuil.

CÂBLAGE ET RACCORDEMENT DU TREUIL :

15. Repérez le tube ondulé sur le tablier et dans le compartiment à batterie. Enlevez les capuchons et acheminez les fils du treuil dans le tube ondulé. *Remarque : Enroulez les fils de ruban isolant avant de les acheminer dans la tube ondulé.*
16. En fonction des instructions du treuil, acheminez et branchez les fils électriques et les composants du treuil. Veillez à ce que les fils ne soient pas coincés entre le châssis du véhicule et le treuil monté sur le pare-chocs.
17. Assurez-vous que tout le câblage est installé correctement.
18. Assurez-vous qu'aucun fil ni borne n'est exposé.
19. Tout fil non fixé doit être assujéti loin des pièces mobiles et des sources de chaleur.
20. Branchez les câbles d'alimentation du véhicule de même que le câble rouge (positif) et le câble noir (négatif) du treuil aux bornes de la batterie en utilisant les fixations d'origine.
21. Réinstallez le capot et le couvercle du boîtier de la batterie.
22. Réinstallez le siège du conducteur.
23. Placez la clé à la position de contact (ON) et vérifiez le bon fonctionnement du treuil.





Garantie limitée d'un an

Durant une période d'un an à compter de la date d'achat, Kolpin remplacera à l'acheteur initial, sans frais, toute pièce qui, après examen par Kolpin, est jugée défectueuse du point de vue des matériaux, de la main-d'œuvre ou des deux.

Les coûts de transport visant à soumettre l'article à Kolpin pour un examen au titre de la garantie doivent être assumés en totalité par l'acheteur. Advenant que Kolpin détermine que l'article doit être retourné à l'usine pour obtenir un crédit, veuillez téléphoner au 1-877-956-5746 pour obtenir un numéro d'autorisation de retour de marchandise (ARM) et les directives d'expédition.

Cette garantie ne s'applique pas aux pièces ayant été endommagées par un accident, une modification, un abus, un entretien inadéquat, une usure normale ou toute autre cause échappant au contrôle du fabricant. Afin de vous protéger ainsi que votre VTT, certaines pièces ou fixations du chasse-neige ont été conçues pour se rompre en cas de tension excessive. Toute pièce perdue en raison d'un mauvais serrage ou d'un entretien inadéquat n'est pas couverte par cette garantie. La présente garantie ne couvre pas la main-d'œuvre pour enlever et remettre le chasse-neige et les composants connexes.

Certaines pièces accessoires, comme les moteurs ou les actionneurs, pourraient offrir une garantie du fabricant d'origine. La plupart des fixations sont de nature générale et peuvent être obtenues localement. Assurez-vous de les remplacer par des modèles répondant minimalement aux normes de la classe métrique 8.8.

Kolpin Outdoors, Inc.

Téléphone : 763-478-5800

Ligne sans frais : 1-877-956-5746

Télécopieur : 1-800-245-7569

www.kolpin.com

Courriel : customerservice@kolpin.com