

Toit en aluminium pour Polaris RZR-4



Instructions | N° de pièce : 29150

Possibilités d'utilisation : Visitez Kolpin.com pour vérifier les véhicules auxquels convient cet accessoire.

Avant de commencer : Veuillez lire ces instructions et vous assurer de disposer de la totalité des pièces et des outils. Veuillez conserver ces instructions pour référence ultérieure et pour commander des pièces.

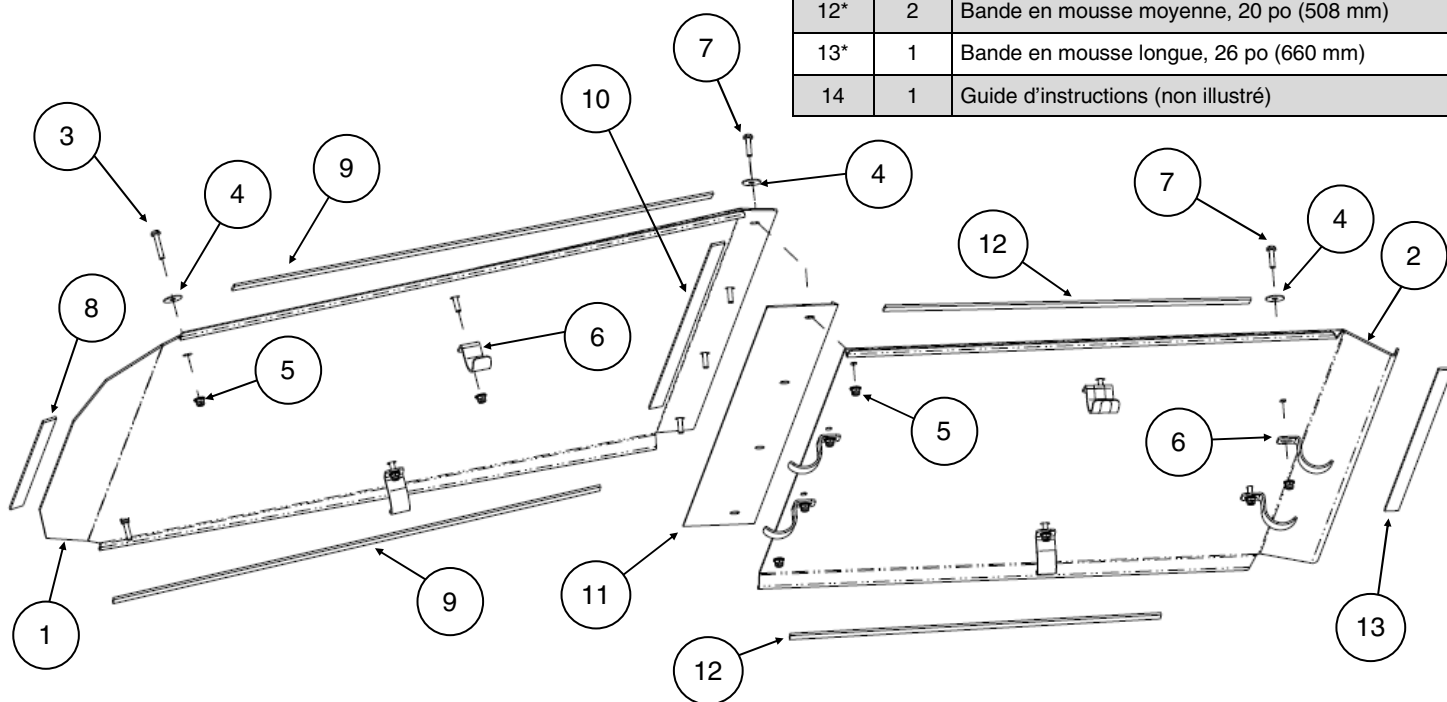
Remarque : *S'il manque une pièce, ne retournez pas l'article au magasin. Téléphonez-nous sans frais pour obtenir de l'assistance au 1 877 956-5746.*

Remarque : *L'installation de ce toit doit être réalisée à deux personnes.*

Les pièces marquées d'un astérisque (*) sont comprises dans l'ensemble 29151.

Contenu :

N°	Qté	Description
1	1	Panneau de toit avant pour RZR-4
2	1	Panneau de toit arrière pour RZR-4
3*	2	Vis bouton zinguée, M6 x 1.0 - 35 mm de longueur
4*	12	Rondelle plate zinguée, M6
5*	12	Écrou autofreiné à embase zingué, M6-1.0
6*	8	Pince peinte de 1,75 po de diamètre
7*	10	Vis bouton zinguée, M6 x 1.0 - 20 mm de longueur
8*	1	Bande en mousse courte, 16 po (406 mm)
9*	2	Bande en mousse longue, 27 po (686 mm)
10*	1	Bande en mousse longue, 30 po (762 mm)
11*	1	Joint de chevauchement en caoutchouc
12*	2	Bande en mousse moyenne, 20 po (508 mm)
13*	1	Bande en mousse longue, 26 po (660 mm)
14	1	Guide d'instructions (non illustré)



Outils requis :

- Jeu de douilles métriques
- Jeu d'embouts Torx
- Couteau à lame rétractable ou outil coupant
- Jeu de clés métriques
- Clé dynamométrique

Kolpin Outdoors, Inc. | 9955 59th Ave N | Plymouth, MN 55442

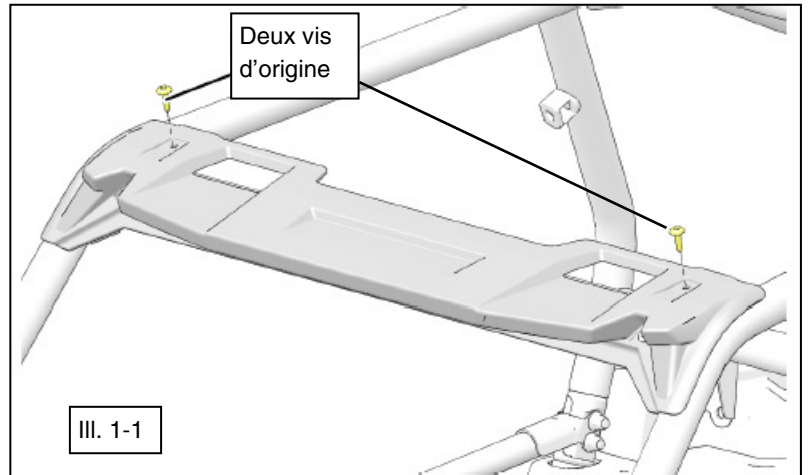
877 956-5746 ou 763 478-5800 | www.kolpin.com | customerservice@kolpin.com

Temps d'assemblage : Environ 20 minutes

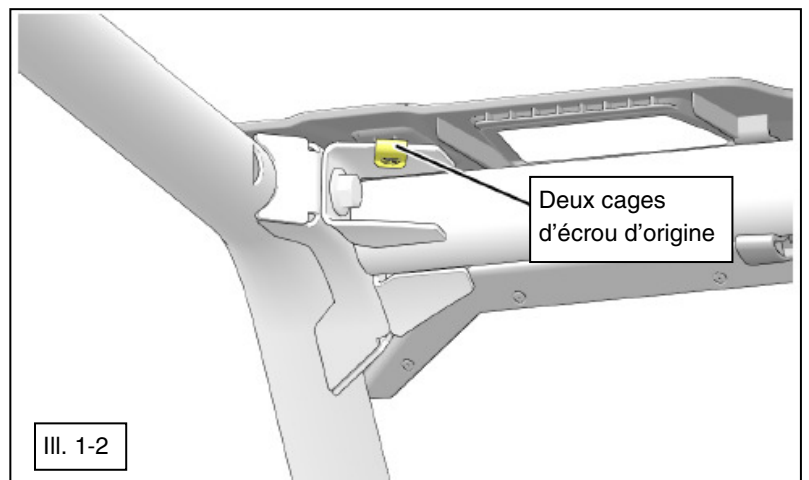
Important : Ce toit Kolpin a été conçu exclusivement pour votre véhicule. Veuillez lire attentivement les instructions d'installation avant de commencer. Pour faciliter l'installation, veillez à ce que le véhicule soit propre et exempt de débris. Afin d'assurer votre sécurité et votre satisfaction, effectuez correctement et dans l'ordre indiqué toutes les étapes d'installation.

Instructions d'installation :

1. Placez la transmission du véhicule à la position de stationnement (Park). Placez la clé de contact à la position de mise hors fonction (Off) et retirez-la.
2. Enlevez les deux vis d'origine du côté supérieur arrière du pare-soleil comme le montre l'illustration. Ces vis d'origine ne serviront plus. (Voir l'illustration 1-1.) *Remarque : N'enlevez pas les vis du côté inférieur avant du pare-soleil. Le toit (1 et 2) sera installé par-dessus le pare-soleil.*

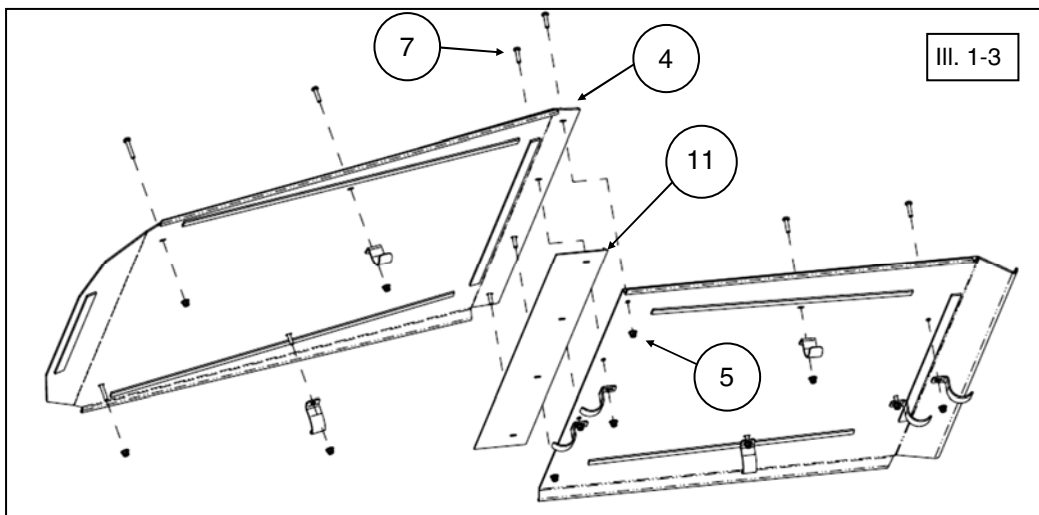


3. Enlevez les deux cages d'écrou d'origine se trouvant sur les brides extérieures avant de l'armature de la cabine comme le montre l'illustration. Ces cages d'écrou d'origine ne serviront plus. (Voir l'illustration 1-2.)



Instructions d'installation (suite) :

4. En prenant soin de ne pas rayer les surfaces peintes, placez le panneau de toit avant (1) sur le panneau de toit arrière (2). Joignez ces deux panneaux en utilisant quatre vis M6 (7) et quatre rondelles M6 (4) que vous insérerez dans les trous externes du joint de chevauchement. Posez-les temporairement avec des écrous autofreinés M6 (5) sur la surface inférieure du toit.

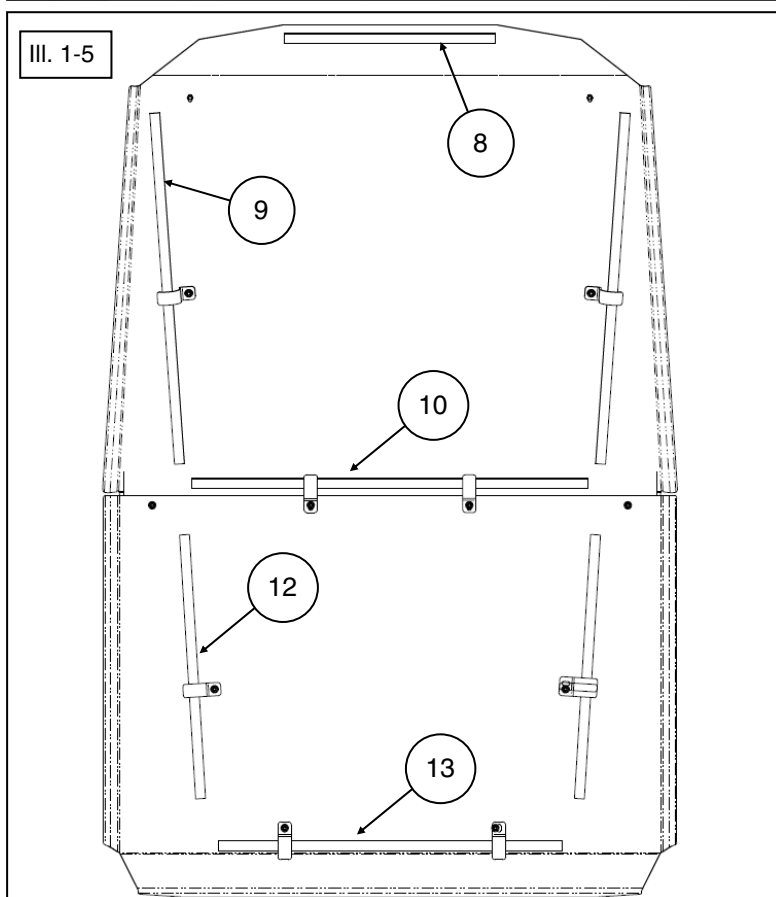
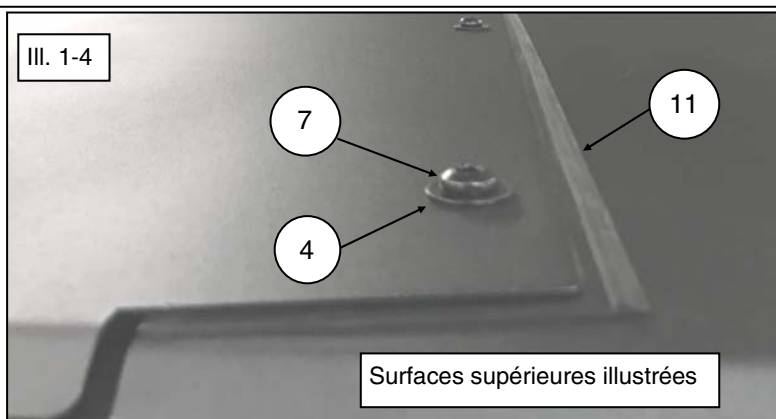


(Voir les illustrations 1-3 et 1-4.) *Remarque : Placez le joint en caoutchouc (11) entre les deux panneaux de toit comme le montre l'illustration. Ne serrez pas les fixations pour l'instant afin de permettre des ajustements plus tard.*

5. Pour les trous centraux du joint de chevauchement du toit, fixez-y deux pinces (6) comme le montre l'illustration. (Voir les illustrations 1-3 et 1-5.) *Remarque : Ne serrez pas les fixations pour l'instant afin de permettre des ajustements plus tard.*

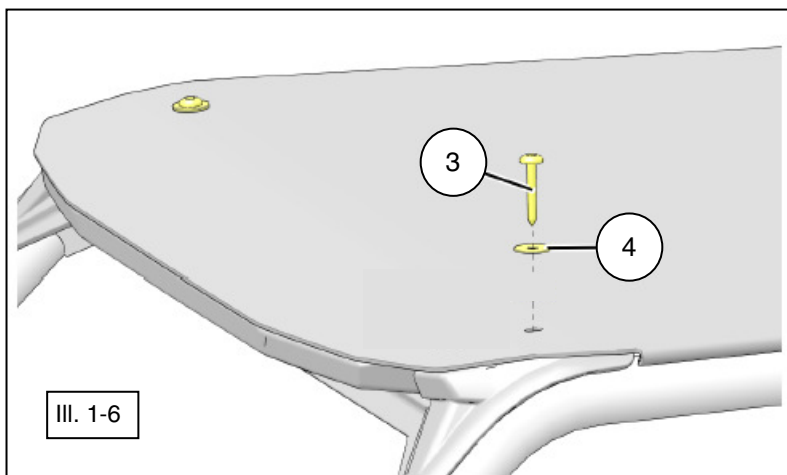
6. Au besoin, nettoyez la surface inférieure du panneau de toit avant (1) et du panneau de toit arrière (2), puis posez les bandes en mousse (8, 9, 10, 12 et 13) comme le montre l'illustration. Coupez les bandes au besoin. (Voir les illustrations 1-3 et 1-5.) *Remarque : Vous pouvez positionner le toit sur l'armature de la cabine, aligner les trous avant du toit avec les trous des vis retirées du pare-soleil, puis marquer à l'aide de ruban ou d'un crayon l'endroit où les tubes de l'armature de la cabine correspondent à la surface inférieure du toit. Ces repères vous aideront à savoir où poser les bandes en mousse.*

7. *Remarque : La bande en mousse centrale (10) peut être positionnée et appliquée directement sur la surface supérieure de la tubulure centrale de l'armature de la cabine, au lieu d'être appliquée sur le toit lui-même.*

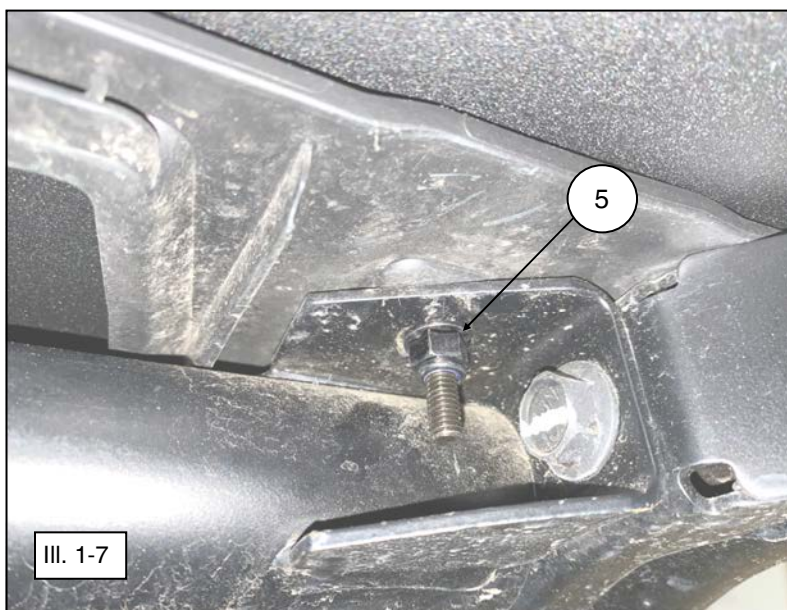


Instructions d'installation (suite) :

8. Placez le toit sur l'armature de la cabine du véhicule comme le montre l'illustration. Fixez sans le serrer l'avant du toit (1) en utilisant deux vis M6 (3) et deux rondelles plates (4). (Voir l'illustration 1-6.)
9. Sous le toit, posez sans les serrer les vis avant en utilisant deux écrous autofreinés M6 (5) comme le montre l'illustration. (Voir l'illustration 1-7.) *Remarque : Ne serrez pas les fixations pour l'instant afin de permettre des ajustements plus tard.*

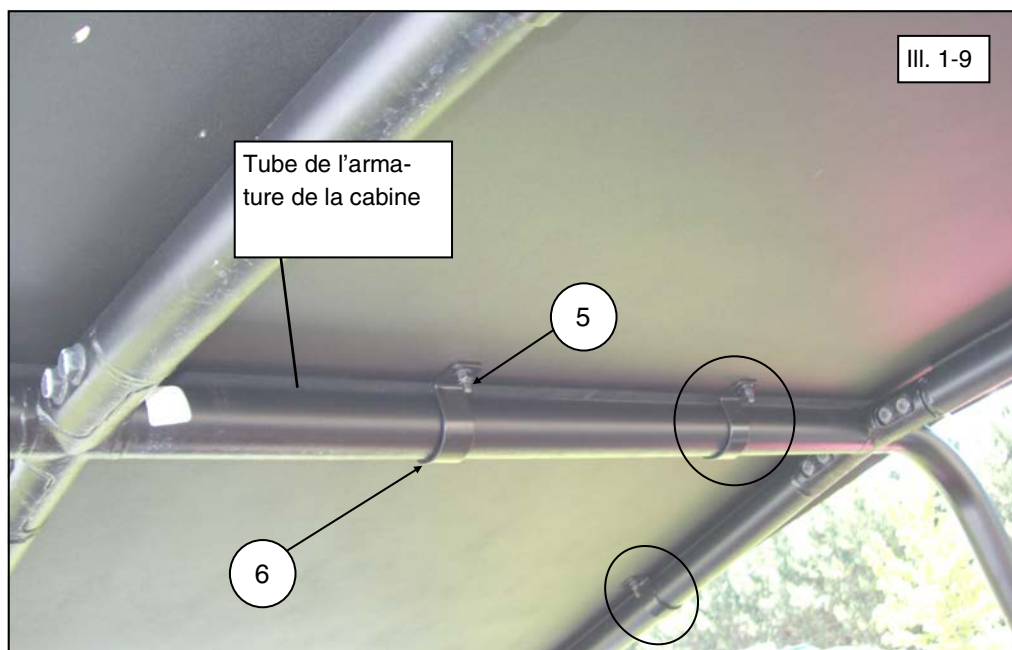


10. Fixez l'arrière du toit en utilisant deux vis M6 (7) et deux rondelles plates (4), que vous passerez dans les deux pinces (6) situées sur la tubulure arrière de la traverse de l'armature de la cabine. Posez sans les serrer les vis des pinces arrière en utilisant deux écrous autofreinés (5) comme le montre l'illustration. (Voir l'illustration 1-8.) *Remarque : Ne serrez pas les fixations pour l'instant afin de permettre des ajustements plus tard.*



Instructions d'installation (suite) :

- Fixez les deux côtés et le centre des panneaux de toit avant et arrière en utilisant les vis M6 (7) et les rondelles plates (4), que vous ferez passer dans les trous pratiqués dans le toit. Placez les pinces (6) sur les tubes de l'armature de la cabine et fixez-les avec les écrous autofreinés (5) comme le montre l'illustration 1-9.)
- Serrez toutes les fixations au couple prescrit.



COUPLE DES FIXATIONS DE 6

MM :
7 pi-lb (9,5 N m)

Utilisation et entretien :

- Vérifiez fréquemment les supports de l'accessoire et resserrez-les au besoin.
- Remplacez cet accessoire s'il est endommagé.
- N'utilisez jamais de solvants pétroliers comme de l'essence, du diluant, du benzène ou des nettoyeurs acides ou alcalins.

Pour obtenir de l'assistance, veuillez communiquer avec le service à la clientèle Kolpin au 877 956-5746 ou 763 478-5800 ou par courriel à customerservice@kolpin.com.

Garantie limitée d'un an

Durant une période d'un an à compter de la date d'achat, Kolpin remplacera à l'acheteur initial, sans frais, toute pièce qui, après examen par Kolpin, est jugée défectueuse du point de vue des matériaux, de la main-d'œuvre ou des deux.

Les coûts de transport visant à soumettre l'article à Kolpin pour un examen au titre de la garantie doivent être assumés en totalité par l'acheteur. Advenant que Kolpin détermine que l'article doit être retourné à l'usine pour obtenir un crédit, veuillez téléphoner au 877 956-5746 pour obtenir un numéro d'autorisation de retour de marchandise (ARM) et les directives d'expédition.

Cette garantie ne s'applique pas aux pièces ayant été endommagées par un accident, une modification, un abus, un entretien inadéquat, une usure normale ou toute autre cause échappant au contrôle du fabricant. Afin de vous protéger ainsi que votre VTT, certaines pièces ou fixations de l'accessoire ont été conçues pour se rompre en cas de tension excessive. Toute pièce perdue en raison d'un mauvais serrage ou d'un entretien inadéquat n'est pas couverte par cette garantie. La présente garantie ne couvre pas la main-d'œuvre pour enlever et remettre le chasse-neige et les composants connexes.

Certaines pièces accessoires, comme les moteurs ou les actionneurs, pourraient offrir une garantie du fabricant d'origine. La plupart des fixations sont de nature générale et peuvent être obtenues localement. Assurez-vous de les remplacer par des modèles répondant minimalement aux normes de la classe métrique 8.8.