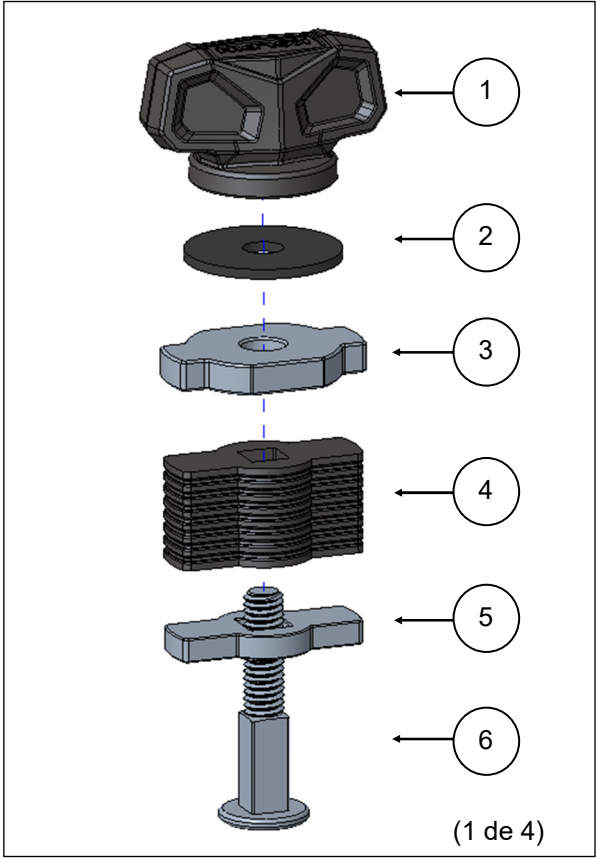


CONTENU



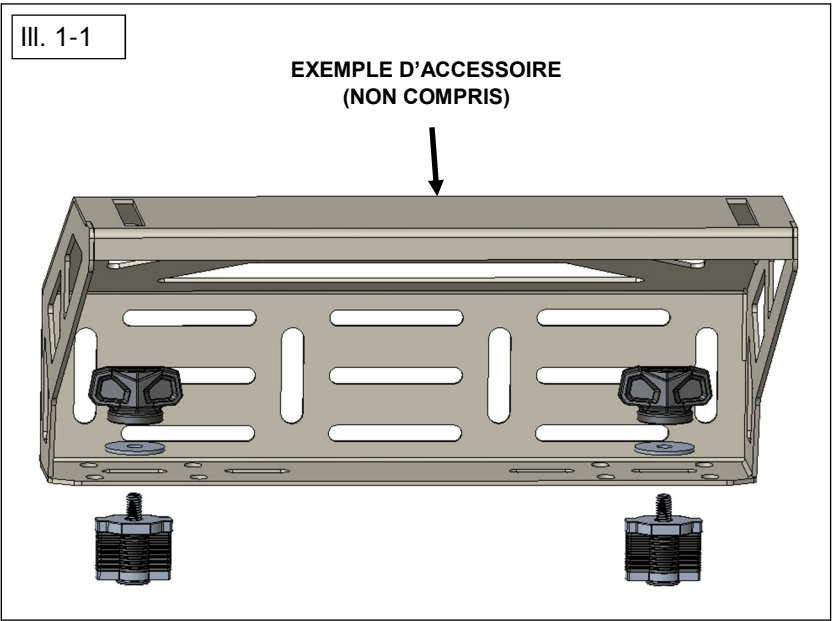
N°	QTÉ	DESCRIPTION
1	4	Bouton en T
2	4	Rondelle
3	4	Plaque en métal supérieure
4	4	Douille en caoutchouc
5	4	Plaque en métal inférieure
6	4	Tige filetée

AVANT DE COMMENCER

- Assurez-vous de disposer de la totalité des pièces et des outils. S'il manque une pièce, ne retournez pas l'article au magasin. Communiquez avec le service à la clientèle de Kolpin au 1-877-956-5746 ou 763-478-5800, ou à customerservice@kolpin.com.
- Effectuez correctement et dans l'ordre indiqué toutes les étapes d'installation.
- Conservez ces instructions pour référence ultérieure ou pour toute demande d'information.
- Pour faciliter l'installation, veillez à ce que le véhicule soit propre et exempt de débris.

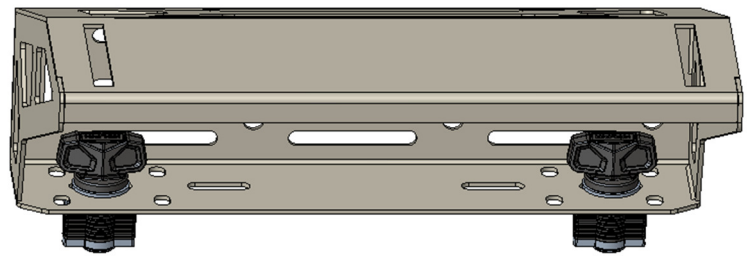
INSTRUCTIONS DE MONTAGE

- Enlevez le bouton en T et la rondelle, puis insérez la tige filetée dans le trou de montage de l'accessoire à monter. Voir l'illustration 1-1.



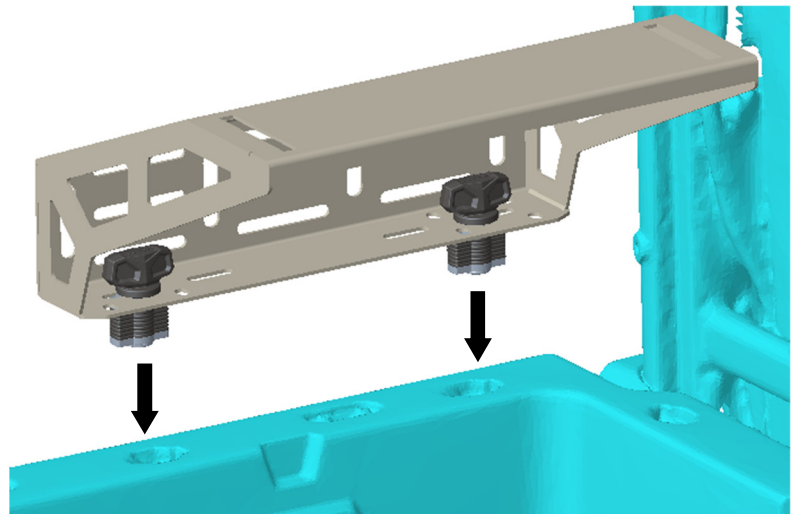
2. Serrez légèrement les boutons en T avant d'insérer les poussoirs dans les trous CF Connect du véhicule. Assurez-vous que les plaques en métal supérieure et inférieure sont alignées avec la douille en caoutchouc. Voir l'illustration 1-2.

III. 1-2



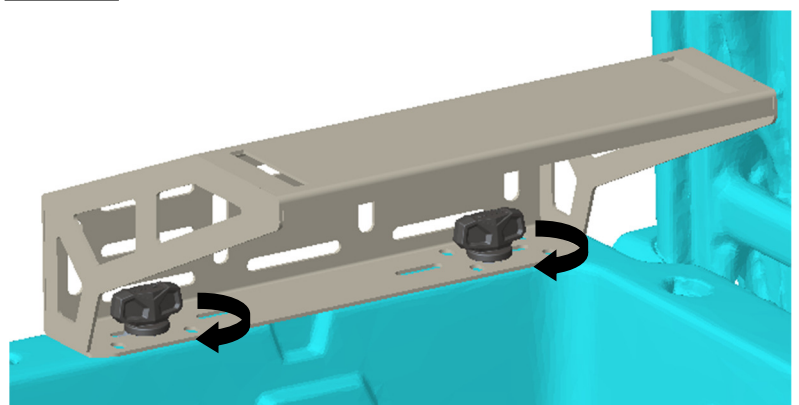
3. Insérez les poussoirs dans les trous CF Connect du véhicule. Voir l'illustration 1-3.

III. 1-3



4. Appuyez uniformément l'accessoire sur les trous CF Connect du véhicule et serrez les boutons en T jusqu'à ce qu'ils retiennent solidement l'accessoire. Voir l'illustration 1-4.

III. 1-4



5. Une fois l'accessoire bien installé, vérifiez les boutons en T et resserrez-les au besoin.



UTILISATION ET ENTRETIEN

- Vérifiez fréquemment les supports de l'accessoire et resserrez-les au besoin.
- Lorsque cet accessoire devient sale, rincez-le abondamment à l'eau fraîche pour enlever la saleté, puis essuyez-le avec un linge ou une éponge propre.
- N'utilisez jamais de solvants pétroliers comme de l'essence, du diluant, du benzène ou des nettoyeurs acides ou alcalins.

GARANTIE LIMITÉE D'UN AN

Durant une période d'un an à compter de la date d'achat, Kolpin remplacera à l'acheteur initial, sans frais, toute pièce qui, après examen par Kolpin, est jugée défectueuse du point de vue des matériaux, de la main-d'œuvre ou des deux.

Les coûts de transport visant à soumettre l'article à Kolpin pour un examen au titre de la garantie doivent être assumés en totalité par l'acheteur. Advenant que Kolpin détermine que l'article doit être retourné à l'usine pour obtenir un crédit, veuillez téléphoner au 1-877-956-5746 pour obtenir un numéro d'autorisation de retour de marchandise (ARM) et les directives d'expédition.

Cette garantie ne s'applique pas aux pièces ayant été endommagées par un accident, une modification, un abus, un entretien inadéquat, une usure normale ou toute autre cause échappant au contrôle du fabricant. Afin de vous protéger ainsi que votre VTT, certaines pièces ou fixations de l'accessoire ont été conçues pour se rompre en cas de tension excessive. Toute pièce perdue en raison d'un mauvais serrage ou d'un entretien inadéquat n'est pas couverte par cette garantie. La présente garantie ne couvre pas la main-d'œuvre pour enlever et remettre l'accessoire et les composants connexes. La plupart des fixations sont de nature générale et peuvent être obtenues localement. Assurez-vous de les remplacer par des modèles répondant minimalement aux normes de la classe métrique 8.8.

Kolpin Outdoors, Inc.

Téléphone : 763-478-5800

Ligne sans frais : 1-877-956-5746

Télécopieur : 1-800-245-7569

Courriel : customerservice@kolpin.com

www.kolpin.com

Can-Am^{MD}, LinQ^{MD} et Defender^{MD} sont des marques déposées de Bombardier Produits Récréatifs Inc.