

REMORQUE À ESSIEUX TANDEM ACCESSOIRE N° 2878231

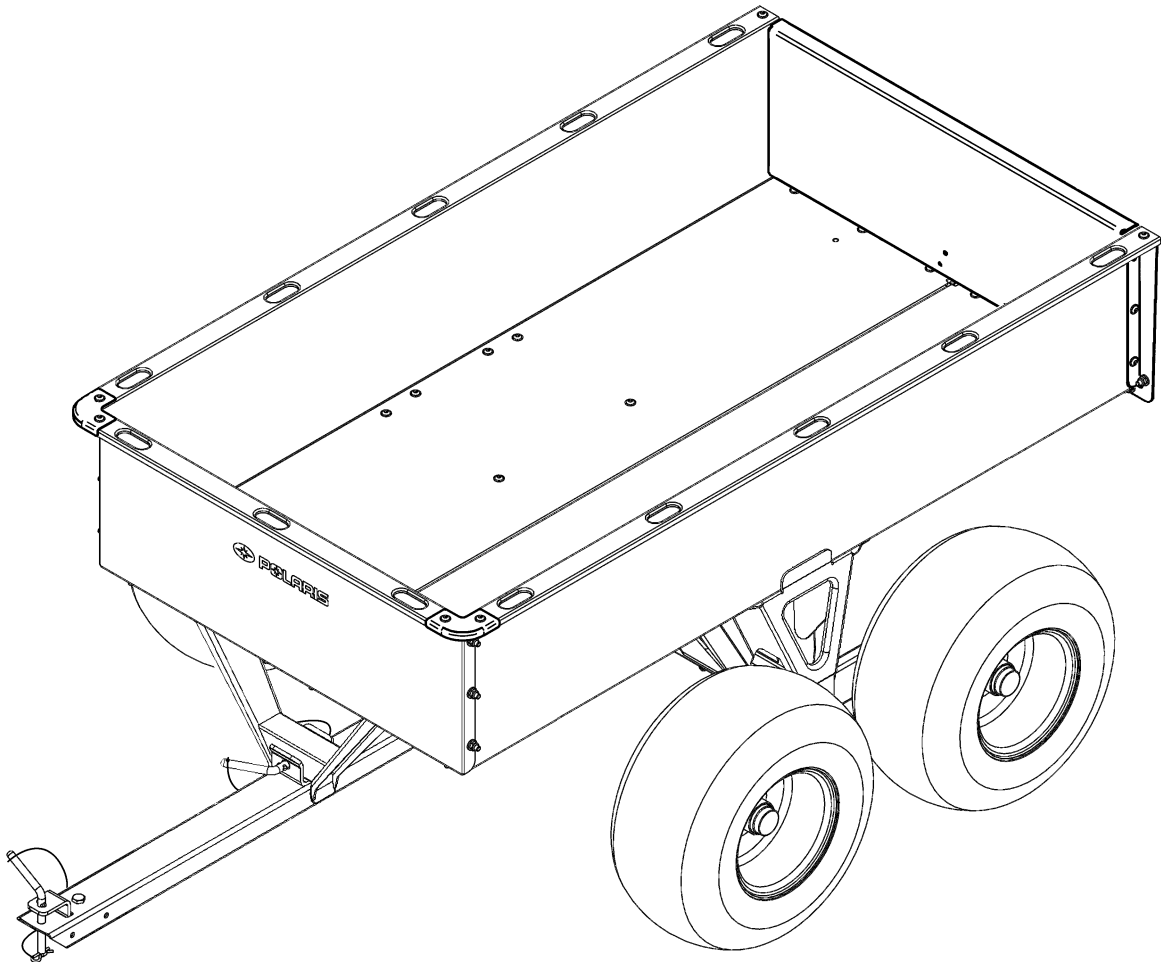
Avant de débuter, veuillez lire ces instructions et vous assurer que toutes les pièces et les outils soient à votre disposition. Conservez ces instructions afin de vous y référer au besoin ou pour toutes demandes d'informations futures.

Outils requis : Clé et douille 13mm, clé Allen 5mm, pince universelle, maillet de caoutchouc

IMPORTANT : Votre accessoire Polaris est conçu et créé pour votre véhicule. Lire attentivement ces instructions avant de débuter l'installation.

Temps approximatif d'installation : 3 heures

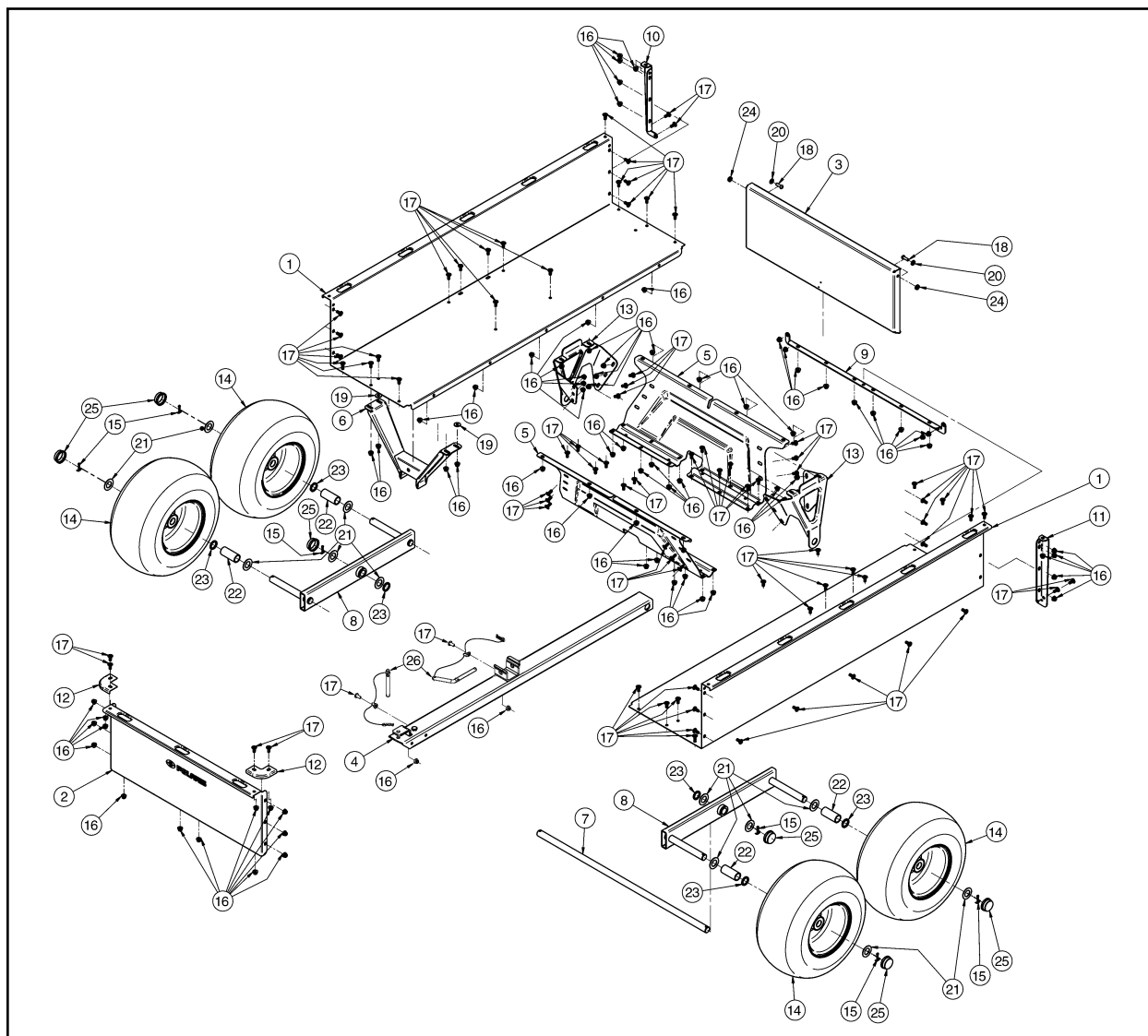
CHARGE MAXIMALE : 454,5 kg (1000 lb)



REMORQUE À ESSIEUX TANDEM ACCESSOIRE N° 2878231

Contenu de l'ensemble :

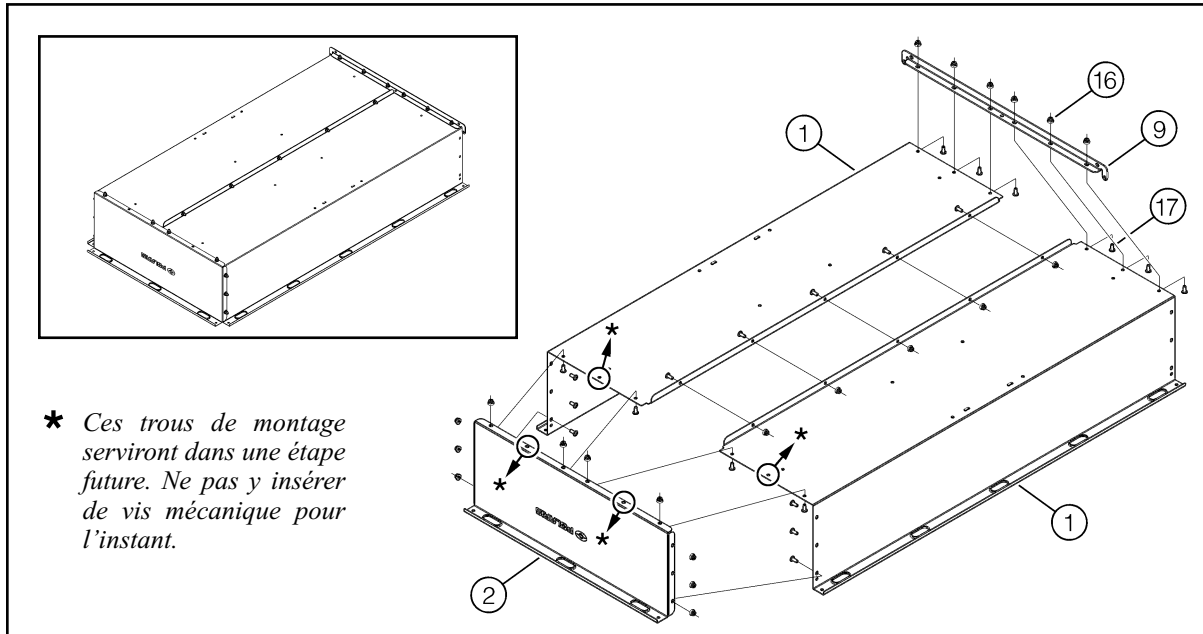
<u>Réf.</u>	<u>Qté</u>	<u>Description</u>	<u>Réf.</u>	<u>Qté</u>	<u>Description</u>
1	2	Panneau latéral	16	81	Écrou autobloquant à épaulement M8-1.25
2	1	Panneau avant	17	79	Vis mécanique à épaulement prise Allen M8-1.25 X 20mm
3	1	Panneau arrière assemblé	18	2	Vis mécanique à épaulement prise Allen M8-1.25 X 25mm
4	1	Barre de traction assemblée	19	2	Rondelle M8 (noire)
5	2	Support d'essieu	20	2	Rondelle 8.4mm D.I. X 17mm D.E. X 1.6mm (plaquée zinc)
6	1	Support de barre de traction	21	12	Cale d'espacement 46mm X 26mm X 1.5mm
7	1	Essieu	22	4	Douille d'espacement
8	2	Bras de suspension assemblé	23	6	Cale d'espacement 35mm X 26mm X 3mm
9	1	Renfort inférieur arrière	24	2	Cale d'espacement de nylon
10	1	Renfort arrière droit	25	6	Capuchon de plastique
11	1	Renfort arrière gauche	26	2	Goupille de verrouillage assemblée
12	2	Renfort de coin			
13	2	Renfort d'essieu			
14	4	Roue assemblée			
15	6	Goupille fendue 4.5mm			



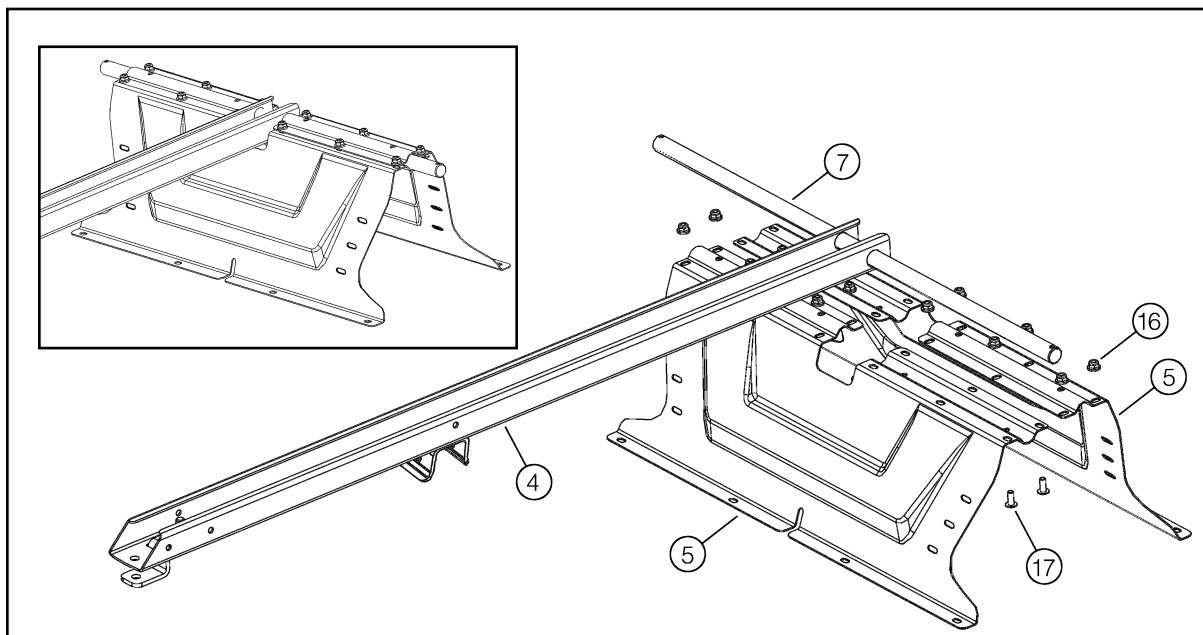
REMORQUE À ESSIEUX TANDEM ACCESSOIRE N° 2878231

INSTRUCTIONS

1. Déposer sur une surface plane les (2) panneaux latéraux (#1), le panneau avant (#2) et le renfort inférieur arrière (#9). Insérer les (21) vis mécaniques à épaulement prises Allen M8-1.25 X 20mm (#17) et les (21) écrous autobloquants à épaulement M8-1.25 (#16) (ne pas serrer pour le moment). Vérifier que le fond de la remorque est bien plat et que toutes les parties sont bien alignées. Serrer fermement.

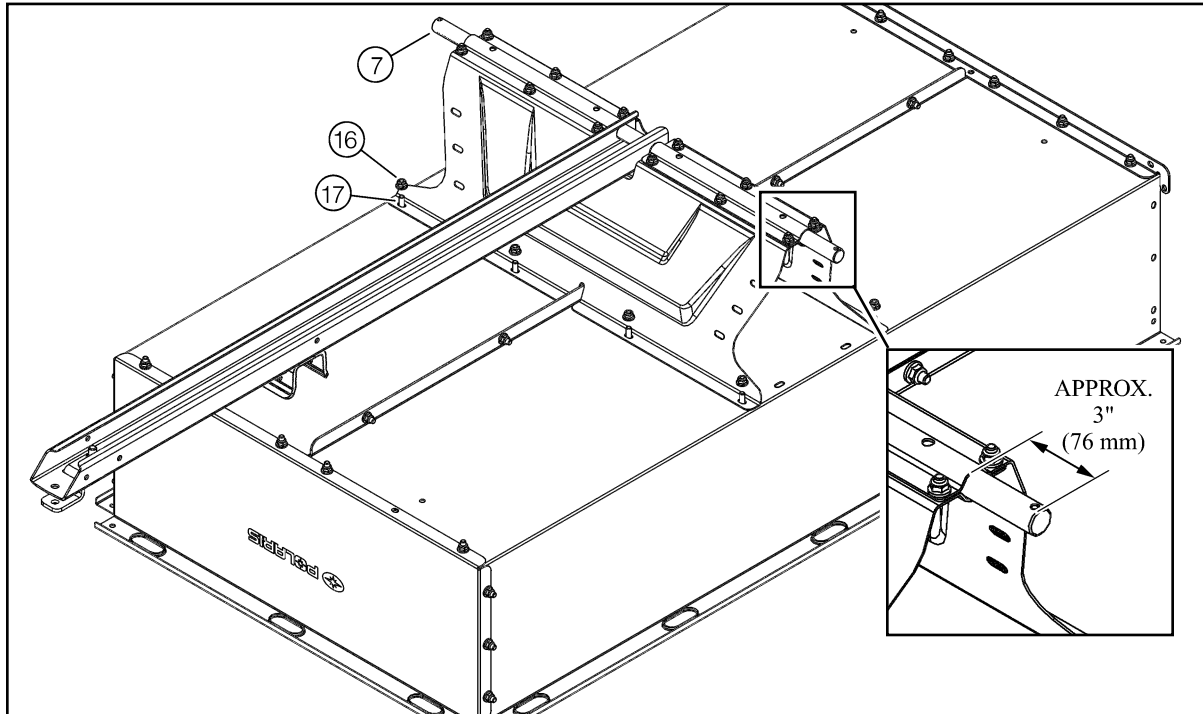


2. Insérer l'essieu (#7) dans l'ouverture prévue à cet effet de la barre de traction (#4). Assembler la barre de traction (#4) et l'essieu (#7) aux (2) supports d'essieu (#5) à l'aide de (12) vis mécaniques à épaulement prises Allen M8-1.25 X 20mm (#17) et de (12) écrous autobloquants à épaulement M8-1.25 (#16) (ne pas serrer pour le moment).

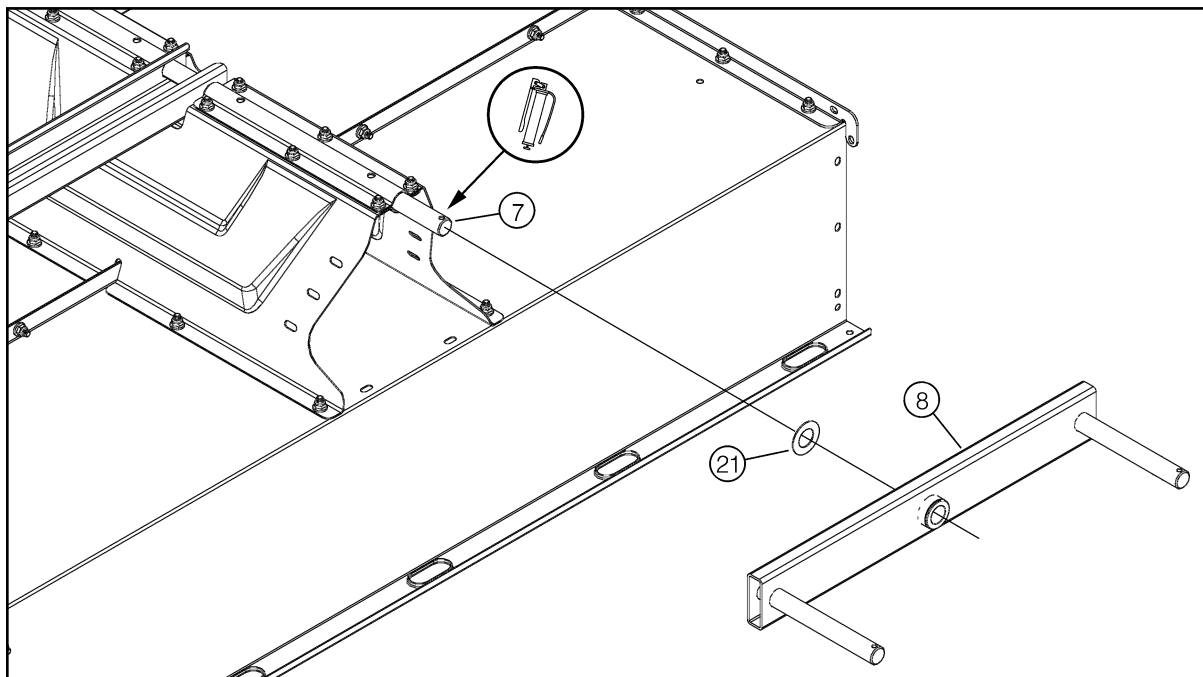


REMORQUE À ESSIEUX TANDEM ACCESSOIRE N° 2878231

3. Déposer l'assemblage sur la boîte et installer les (8) vis mécaniques à épaulement prises Allen M8-1.25 X 20mm (#17) et les (8) écrous autobloquants à épaulement M8-1.25 (#16) (ne pas serrer pour le moment). Assurez-vous que l'essieu (#7) est bien centré.

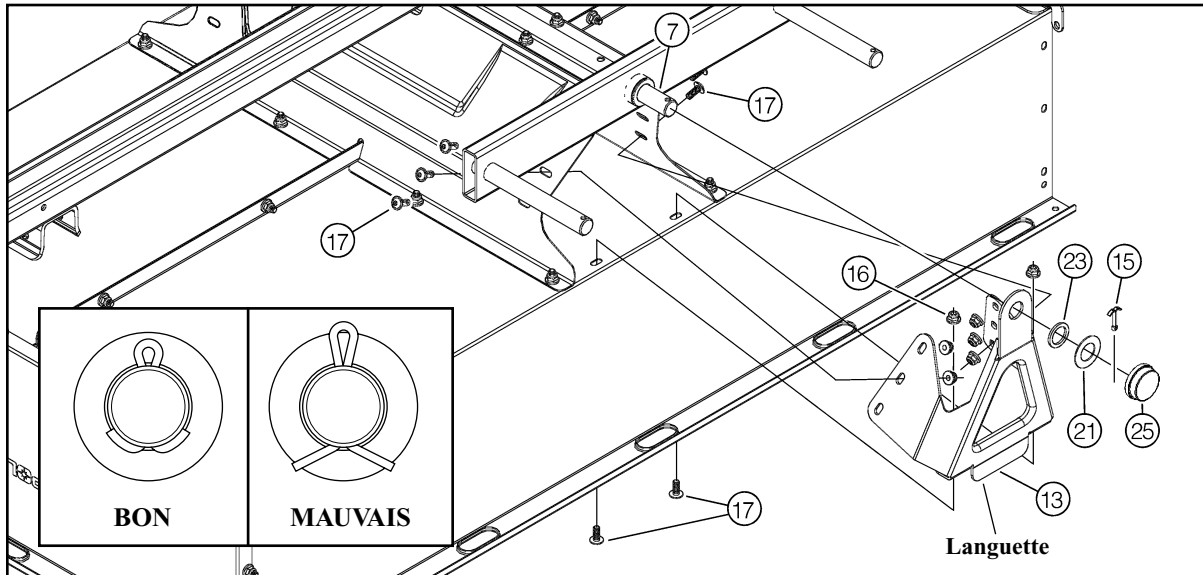


4. Appliquer de la graisse sur l'essieu (#7). Insérer une cale d'espace 46mm X 26mm X 1.5mm (#21) et le bras de suspension assemblé (#8) sur l'essieu (#7). *Note : Il est suggéré de relubrifier occasionnellement.*

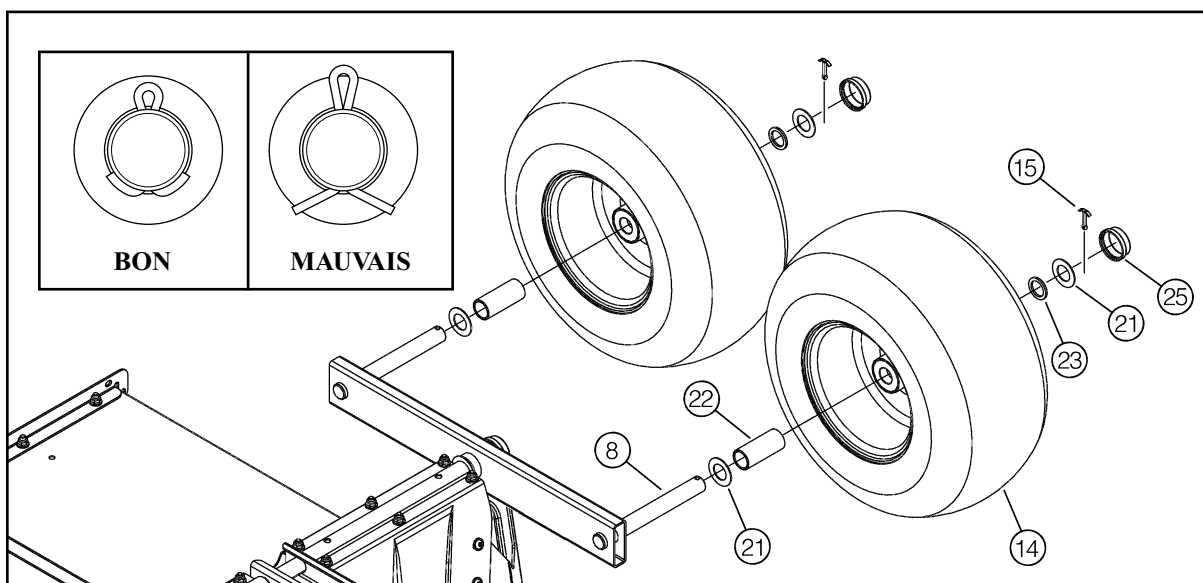


REMORQUE À ESSIEUX TANDEM ACCESSOIRE N° 2878231

5. Positionner le renfort d'essieu (#13) (*note : assurez-vous que la languette est bien appuyée contre le panneau latéral*) et fixer à l'aide de (8) vis mécaniques à épaulement prises Allen M8-1.25 X 20mm (#17) et de (8) écrous autobloquants à épaulement M8-1.25 (#16) (ne pas serrer pour le moment). Insérer une cale d'espacement 35mm X 26mm X 3mm (#23) et une cale d'espacement 46mm X 26mm X 1.5mm (#21) sur l'essieu (#7). Insérer une goupille fendue 4.5mm (#15) à l'extrémité de l'essieu (#7) en vous assurant que celle-ci ne débord pas du diamètre de la cale d'espacement (#21) une fois pliée en place et installer un capuchon de plastique (#25). Serrer fermement toutes les vis et les écrous installés aux **étapes 2 et 3**.

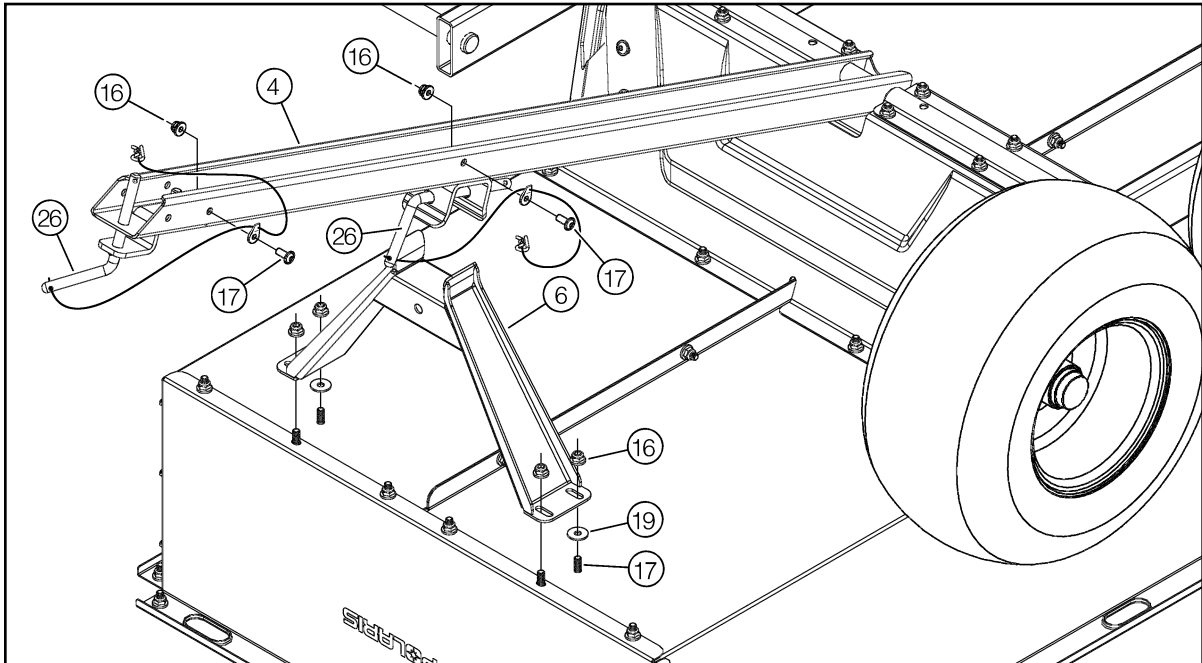


6. Insérer une cale d'espacement 46mm X 26mm X 1.5mm (#21), une douille d'espacement (#22), une roue (#14), une cale d'espacement 35mm X 26mm X 3mm (#23) et une cale d'espacement 46mm X 26mm X 1.5mm (#21) sur chaque essieu du bras de suspension assemblé (#8). Insérer une goupille fendue 4.5mm (#15) à l'extrémité de l'essieu (#8) en vous assurant que celle-ci ne déborde pas du diamètre de la cale d'espacement (#21) une fois pliée en place et installer un capuchon de plastique (#25) sur chaque essieu du bras de suspension assemblé (#8). Vérifier que la pression d'air des pneus est adéquate. Répéter les **étapes 4 à 6** pour le côté opposé.

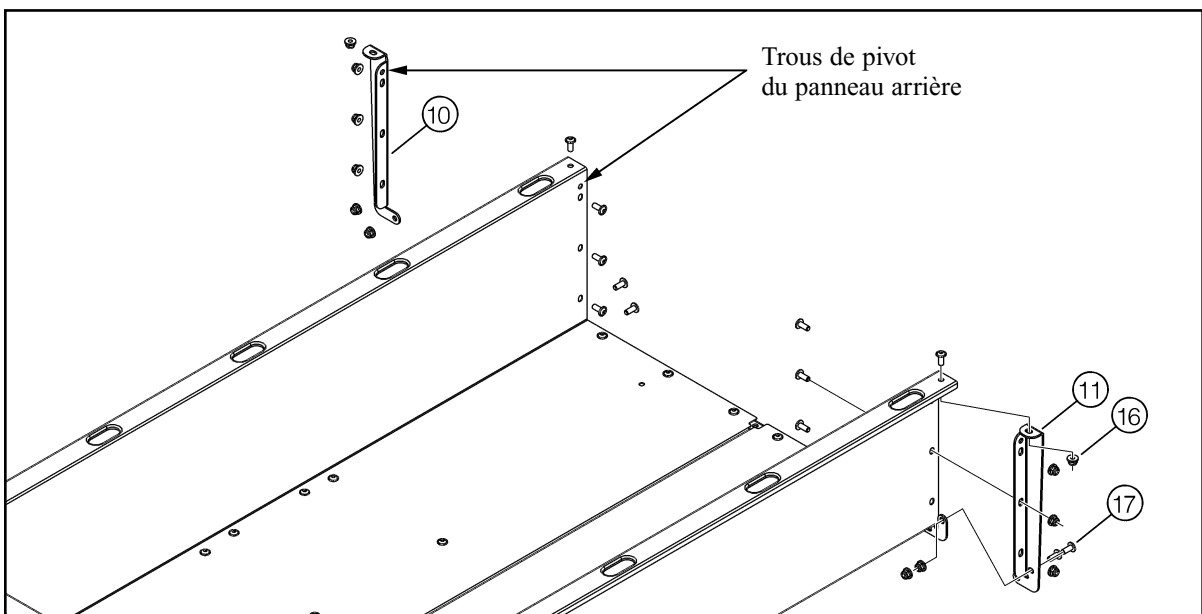


REMORQUE À ESSIEUX TANDEM ACCESSOIRE N° 2878231

7. Positionner le support de barre de traction (#6) sous la barre (#4) et fixer à la boîte à l'aide de (4) vis mécaniques à épaulement prises Allen M8-1.25 X 20mm (#17), de (2) rondelles M8 (noires) (#19) et de (4) écrous autobloquants à épaulement M8-1.25 (#16) tel qu'illustré (ne pas serrer pour le moment). Assurez-vous que la barre de traction (#4) s'appuie bien sur le support (#6). Fixer les (2) goupilles de verrouillage assemblées (#26) à la barre de traction (#4) à l'aide de (2) vis mécaniques à épaulement prises Allen M8-1.25 X 20mm (#17) et de (2) écrous autobloquants à épaulement M8-1.25 (#16). Serrer fermement. Retourner la remorque sur ses pneus.

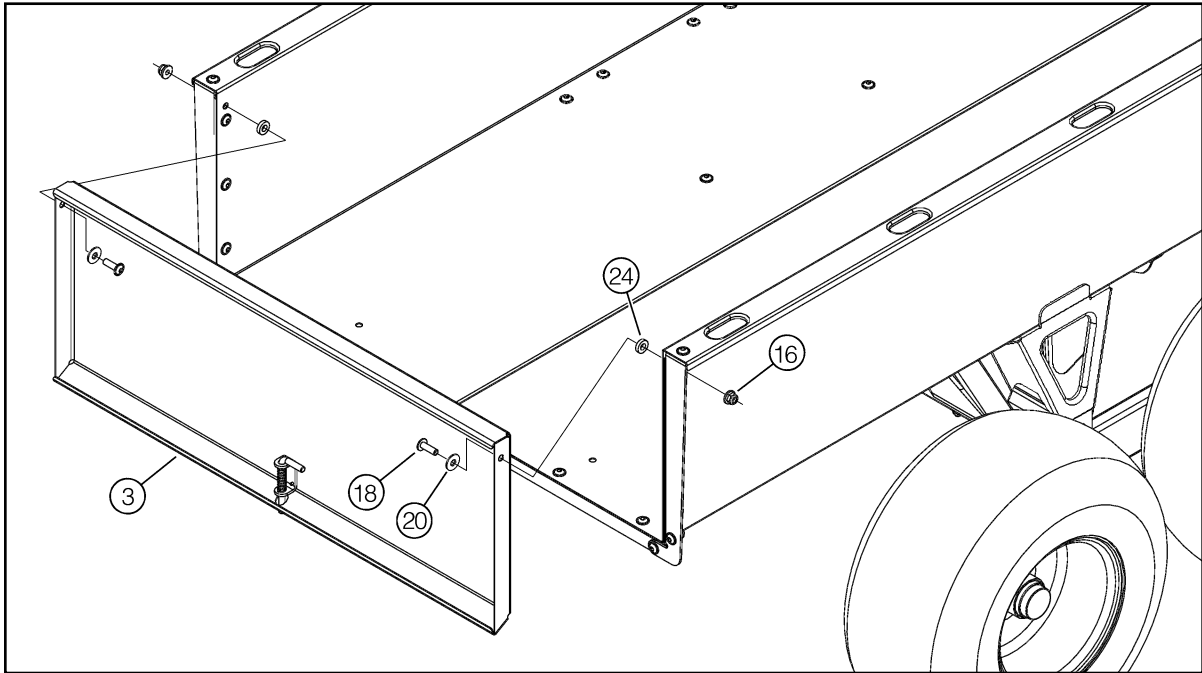


8. Positionner et fixer les renforts arrière droit (#10) et gauche (#11) à la boîte en utilisant les trous de pivot du panneau arrière comme référence à l'aide de (12) vis mécaniques à épaulement prises Allen M8-1.25 X 20mm (#17) et de (12) écrous autobloquants à épaulement M8-1.25 (#16) (ne pas serrer pour le moment).

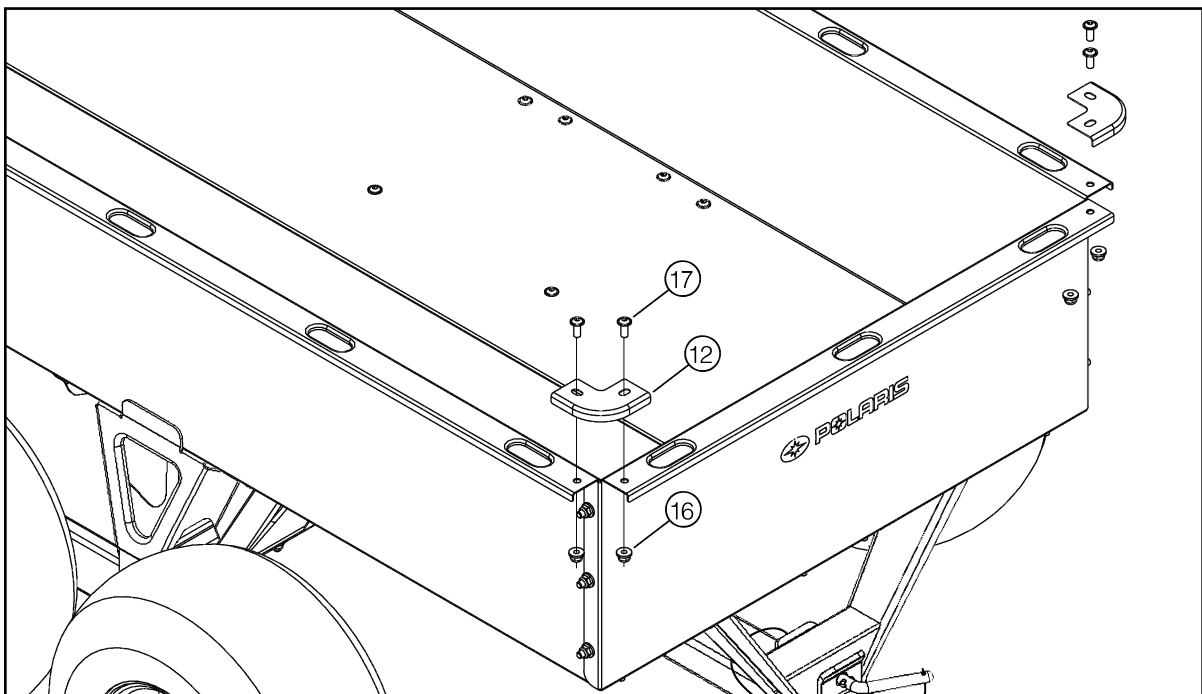


REMORQUE À ESSIEUX TANDEM ACCESSOIRE N° 2878231

9. Positionner et fixer le panneau arrière assemblé (#3) à la boîte à l'aide des (2) vis mécaniques à épaulement prises Allen M8-1.25 X 25mm (#18), des (2) rondelles 8.4mm D.I. X 17mm D.E. X 1.6mm (plaquées zinc) (#20), des (2) cales d'espacement de nylon (#24) et de (2) écrous autobloquants à épaulement M8-1.25 (#16). **NOTE : Ne pas trop serrer afin de permettre au panneau arrière de basculer.** Serrer fermement toutes les vis et écrous installés à l'étape 8.



10. Positionner et fixer les (2) renforts de coin (#12) à la boîte à l'aide de (4) vis mécaniques à épaulement prises Allen M8-1.25 X 20mm (#17) et de (4) écrous autobloquants à épaulement M8-1.25 (#16). Serrer fermement.





TANDEM TRAILER KIT PN 2878231

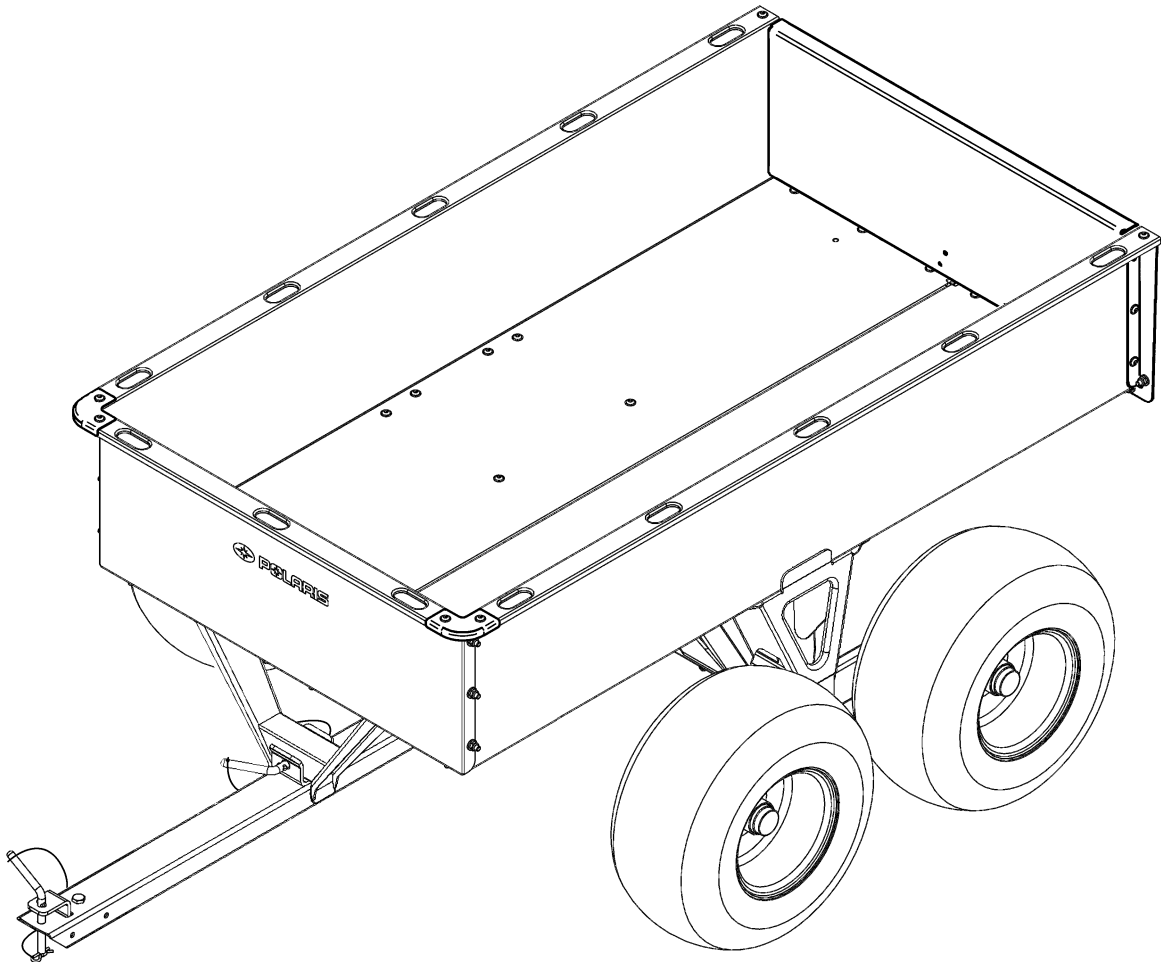
Before you begin, read these instructions and check to be sure all parts and tools are accounted for. Please retain these installation instructions for future reference and parts ordering information.

Tools Required: 13mm Open-end Wrench and Socket, 5mm Allen Key, Universal Pliers, Rubber Mallet

IMPORTANT: Your Polaris accessory is exclusively designed for your vehicle. Please read the installation instructions thoroughly before beginning.

Approximate Installation Time: 3 hours

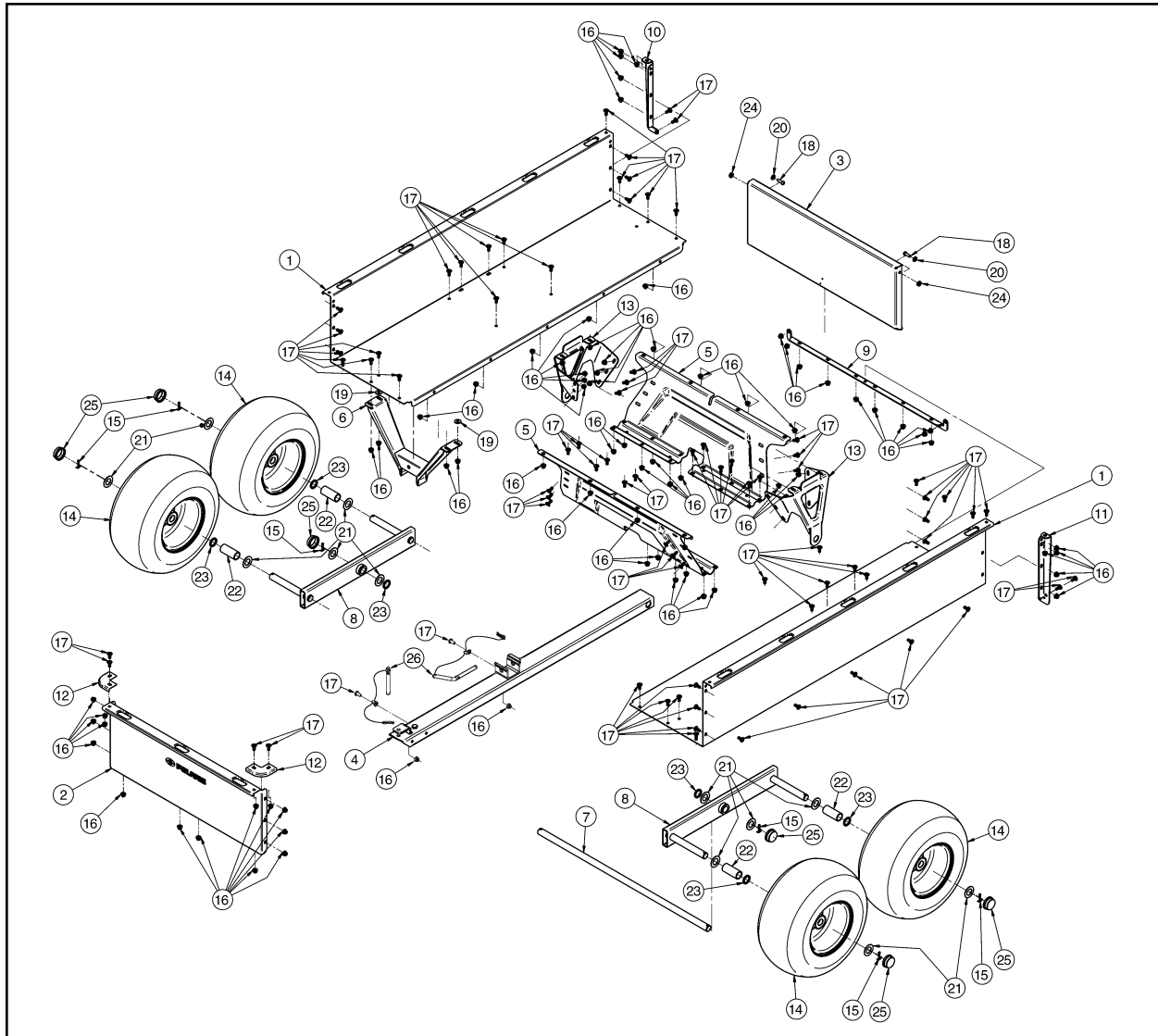
MAXIMUM PAYLOAD : 454,5 kg (1000 lbs)



TANDEM TRAILER KIT PN 2878231

The contents of this kit include:

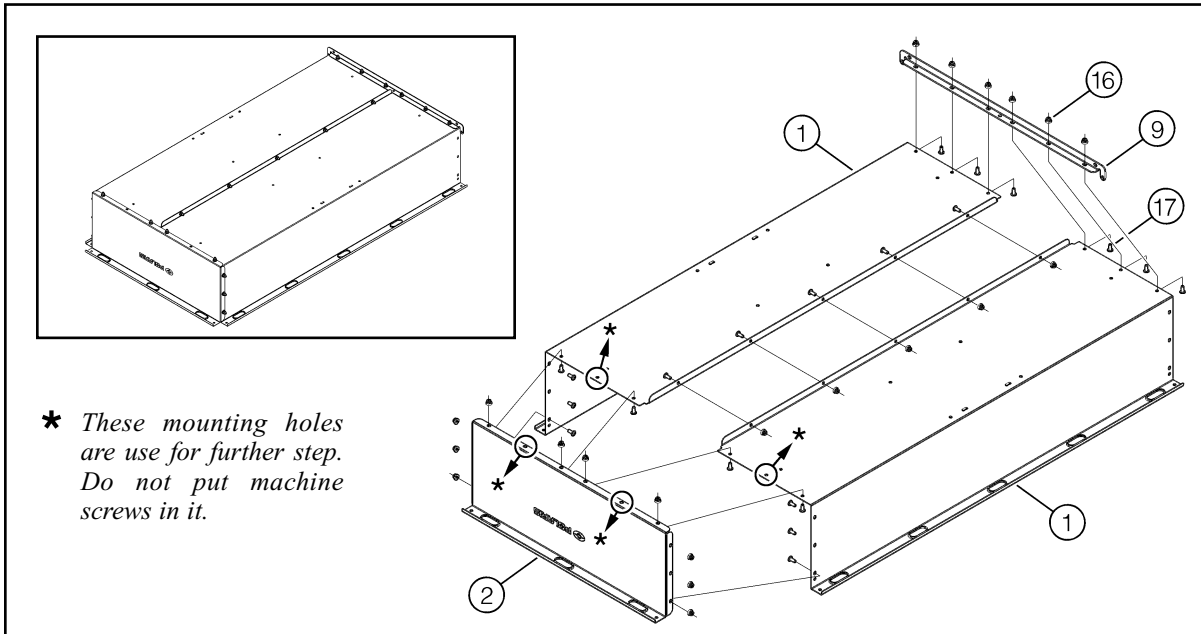
<u>Ref.</u>	<u>Qty</u>	<u>Part Description</u>	<u>Ref.</u>	<u>Qty</u>	<u>Part Description</u>
1	2	Side Panel	16	.81	M8-1.25 Nylock Flange Nut
2	1	Front Panel	17	.79	M8-1.25 X 20mm Allen Socket Machine Screw with Flange
3	1	Rear Panel Assembly	18	2	M8-1.25 X 25mm Allen Socket Machine Screw with Flange
4	1	Pole Assembly	19	2	M8 Flat Washer (Black)
5	2	Main Axle Holder	20	2	8.4mm I.D. X 17mm O.D. X 1.6mm Flat Washer (Zinc Plated)
6	1	Pole Support	21	12	.46mm X 26mm X 1.5mm Shim
7	1	Main Axle	22	4	Sleeve
8	2	Swingarm Assembly	23	6	.35mm X 26mm X 3mm Shim
9	1	Rear Lower Reinforcement	24	2	Nylon Shim
10	1	Rear Right Reinforcement	25	6	Plastic Cap
11	1	Rear Left Reinforcement	26	2	Locking Pin Assembly
12	2	Corner Reinforcement			
13	2	Main Axle Reinforcement			
14	4	Wheel Assembly			
15	6	4.5mm Cotter Pin			



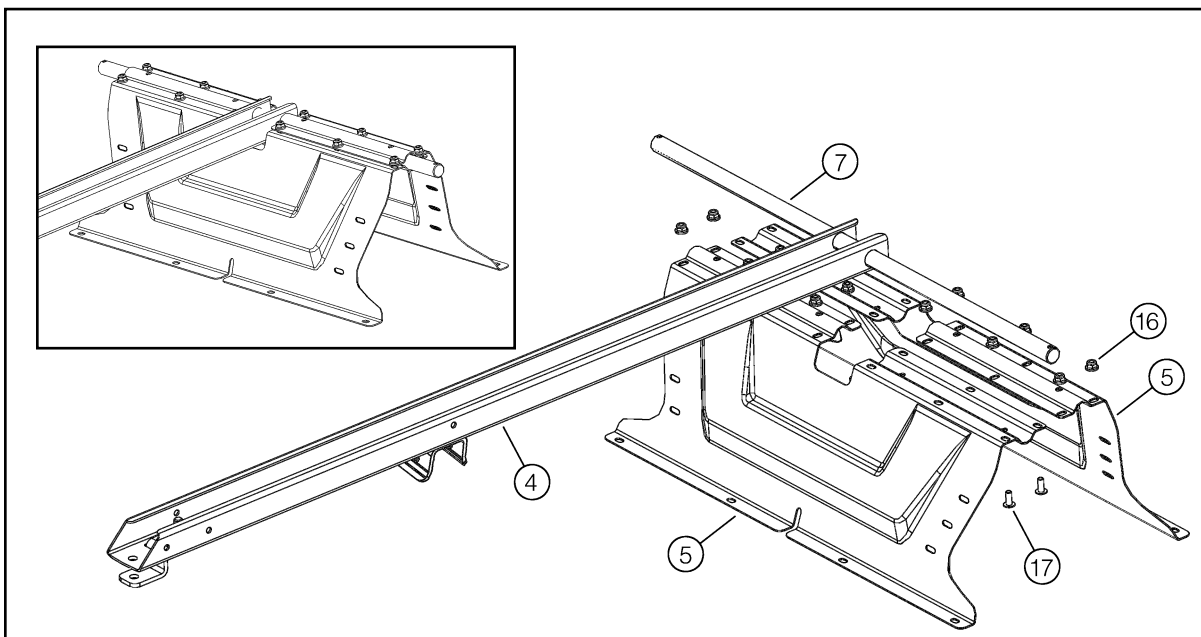
**TANDEM TRAILER
KIT PN 2878231**

INSTALLATION INSTRUCTIONS

1. Lay down the (2) side panels (#1), the front panel (#2), and the rear lower reinforcement (#9) on a flat surface. Insert the (21) M8-1.25 X 20mm Allen socket machine screws (#17) and the (21) M8-1.25 nylock flange nuts (#16) (do not tighten at this time).
Verify that the bottom of the trailer is flat and all parts are aligned. Tighten firmly.

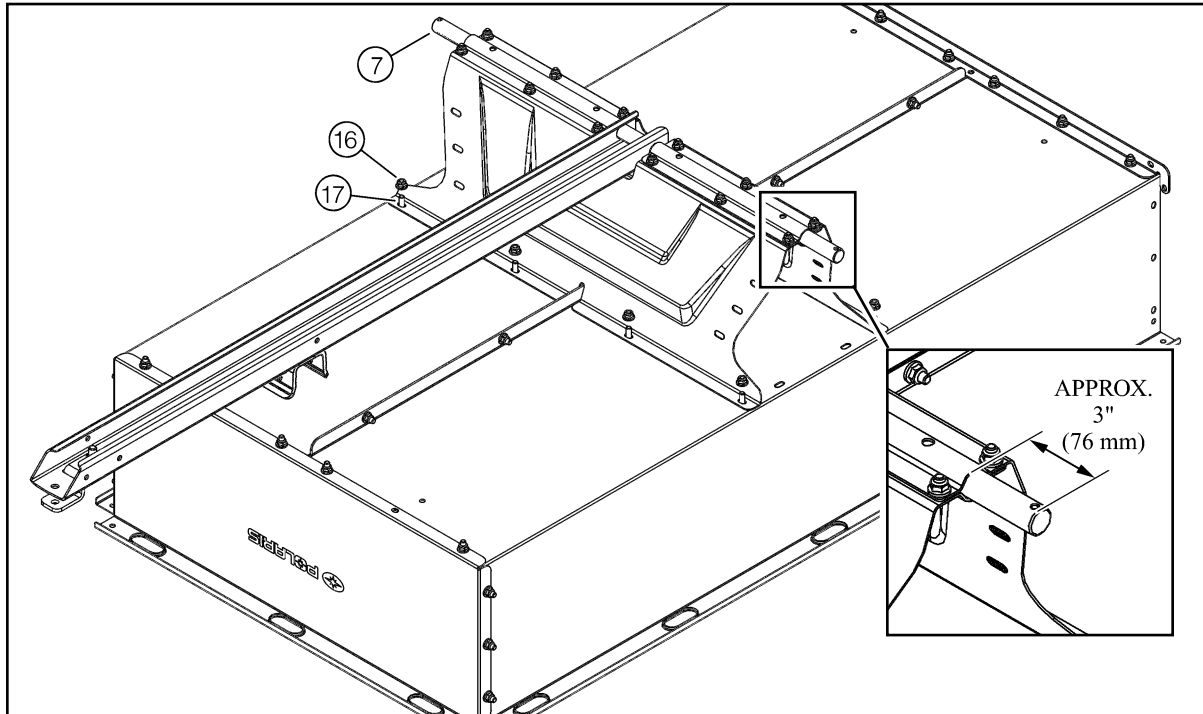


2. Slide the main axle (#7) into the opening intended in the pole assembly (#4). Assemble the pole (#4) and the main axle (#7) onto the (2) main axle supports (#5) using (12) M8-1.25 X 20mm Allen socket machine screws (#17) and (12) M8-1.25 nylock flange nuts (#16) (do not tighten at this time).

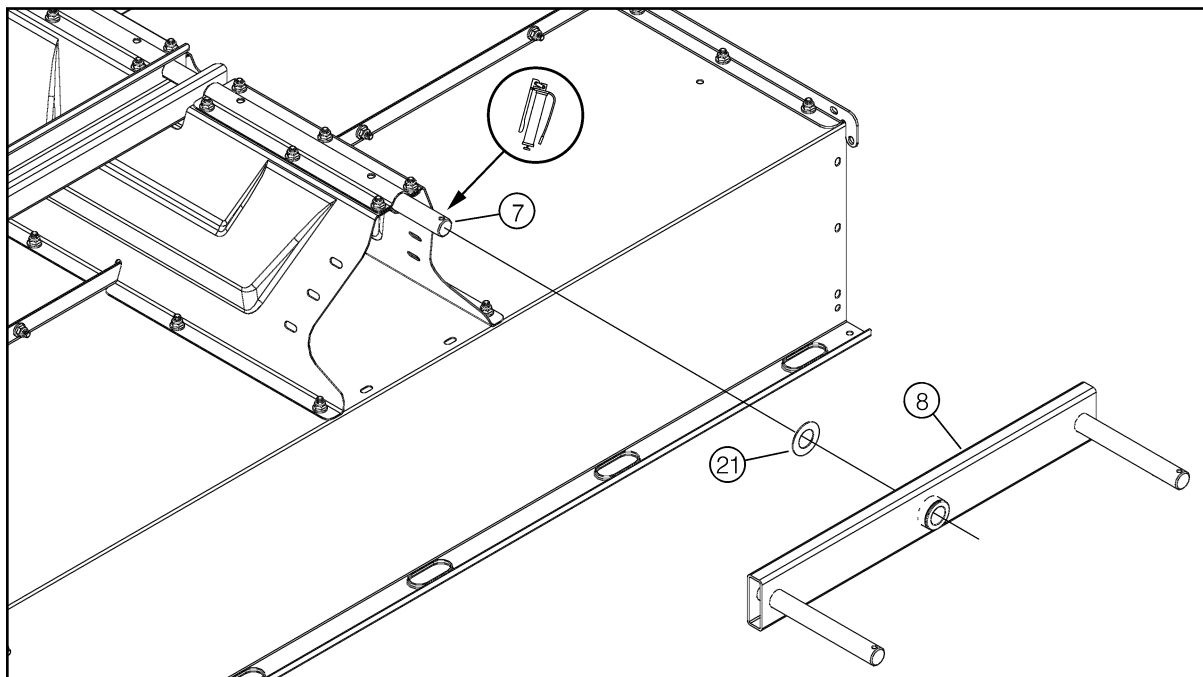


**TANDEM TRAILER
KIT PN 2878231**

3. Lay down the assembly on the box and install the (8) M8-1.25 X 20mm Allen socket machine screws (#17) and the (8) M8-1.25 nylock flange nuts (#16) (do not tighten at this time). Make sure that the main axle (#7) is well centered.



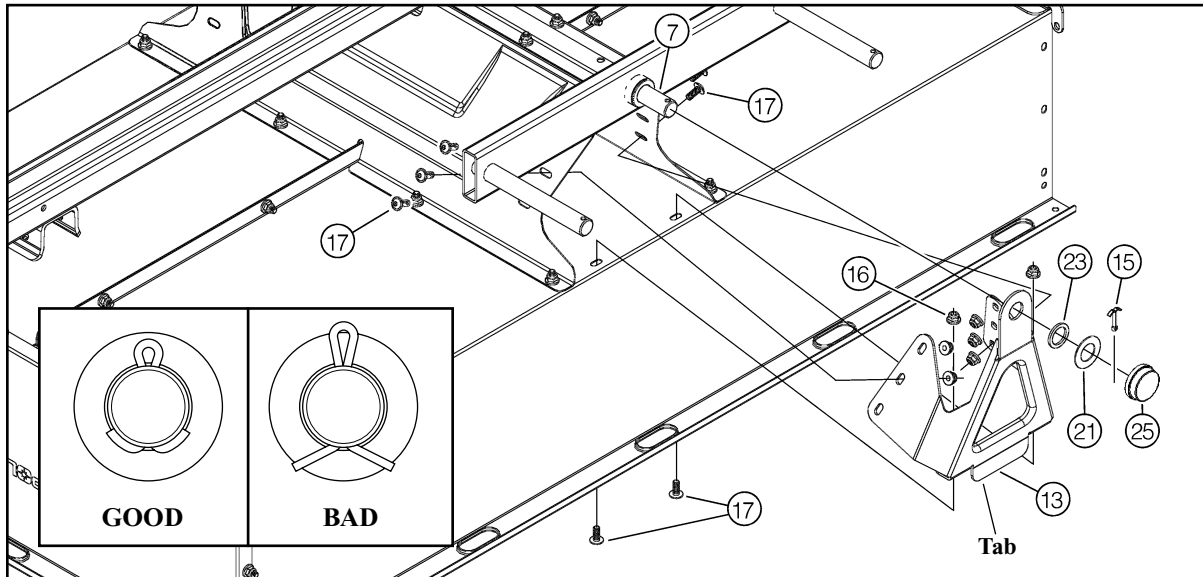
4. Apply some grease on the main axle (#7). Slide the 45mm X 26mm X 1.5mm shim (#21) and the swingarm assembly (#8) on the main axle (#7). *Note : It is suggested to re-grease occasionally.*



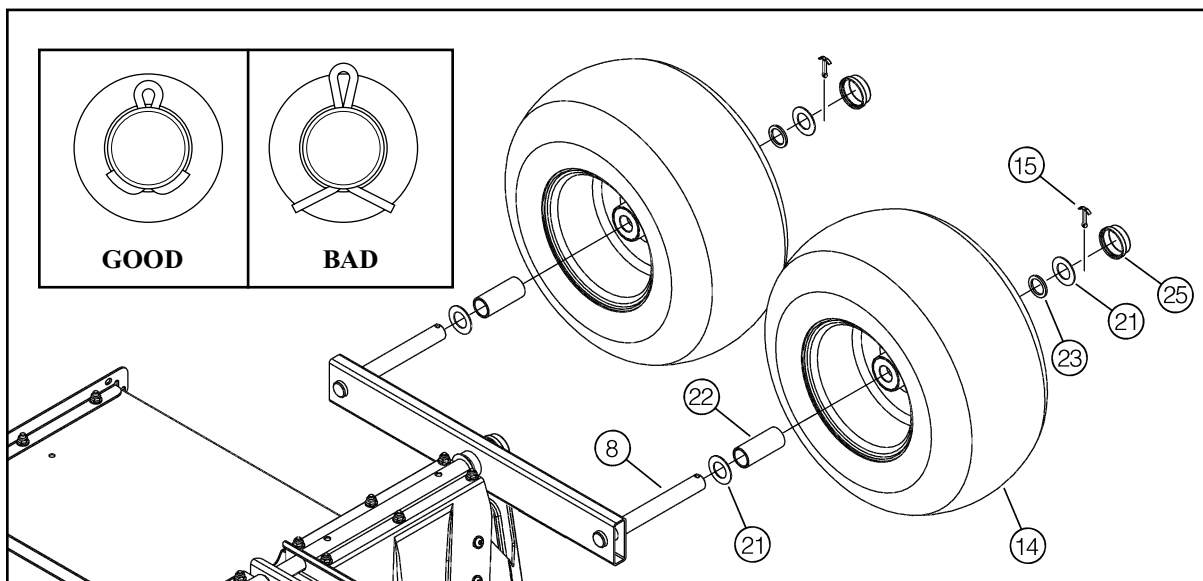
**TANDEM TRAILER
KIT PN 2878231**

5. Position the main axle reinforcement (#13) (*note : make sure that the tab is against the side panel*) and fasten using (8) M8-1.25 X 20mm Allen socket machine screws (#17) and (8) M8-1.25 nylock flange nuts (#16) (do not tighten at this time). Slide the 35mm X 26mm X 3mm shim (#23) and the 46mm X 26mm X 1.5mm shim (#21) on the main axle (#7). Insert the 4.5mm cotter pin (#15) at the end of the main axle (#7) (make sure that the cotter pin does not exceed the diameter of the shim (#21) once folded in place) and install the plastic cap (#25).

Tighten firmly all screws and nuts installed in **steps 2 and 3**.

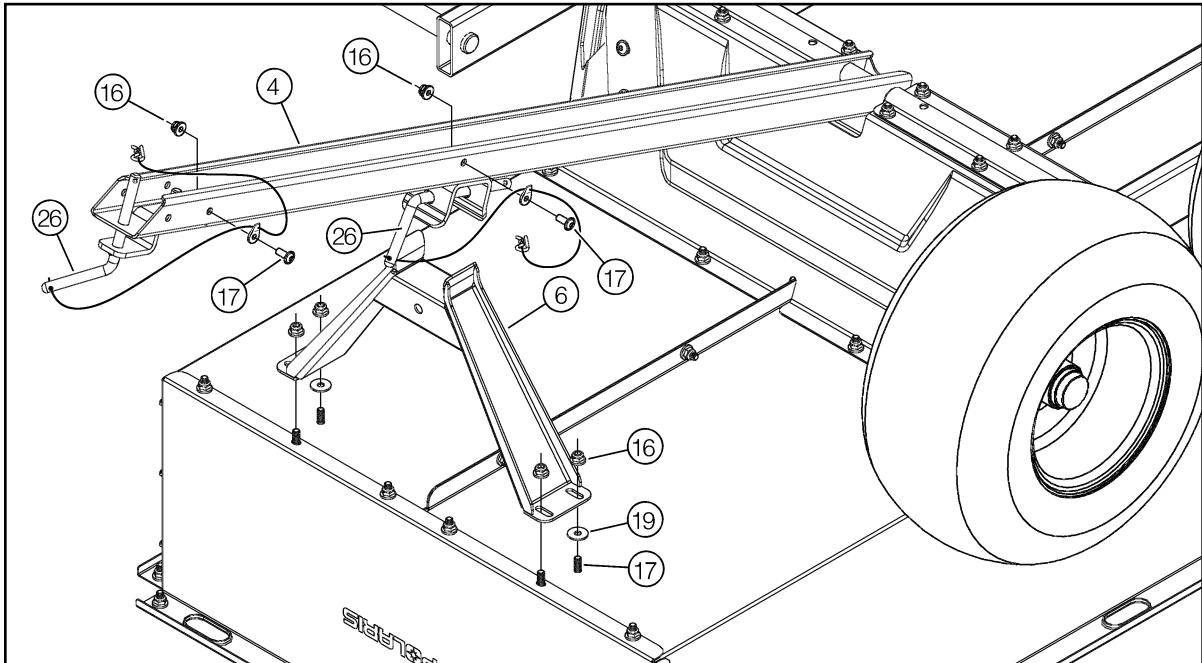


6. Insert the 46mm X 26mm X 1.5mm shim (#21), the sleeve (#22), the wheel (#14), the 35mm X 26mm X 3mm shim (#23), and the 46mm X 26mm X 1.5mm shim (#21) on each axle of the swingarm (#8). Insert the 4.5mm cotter pin (#15) at the end of the main axle (#8) (make sure that the cotter pin does not exceed the diameter of the shim (#21) once folded in place) and install the plastic cap (#25) on each axle of the swingarm (#8).
Verify that the tire pressure is correct.
Repeat **steps 4 to 6** for the opposite side.

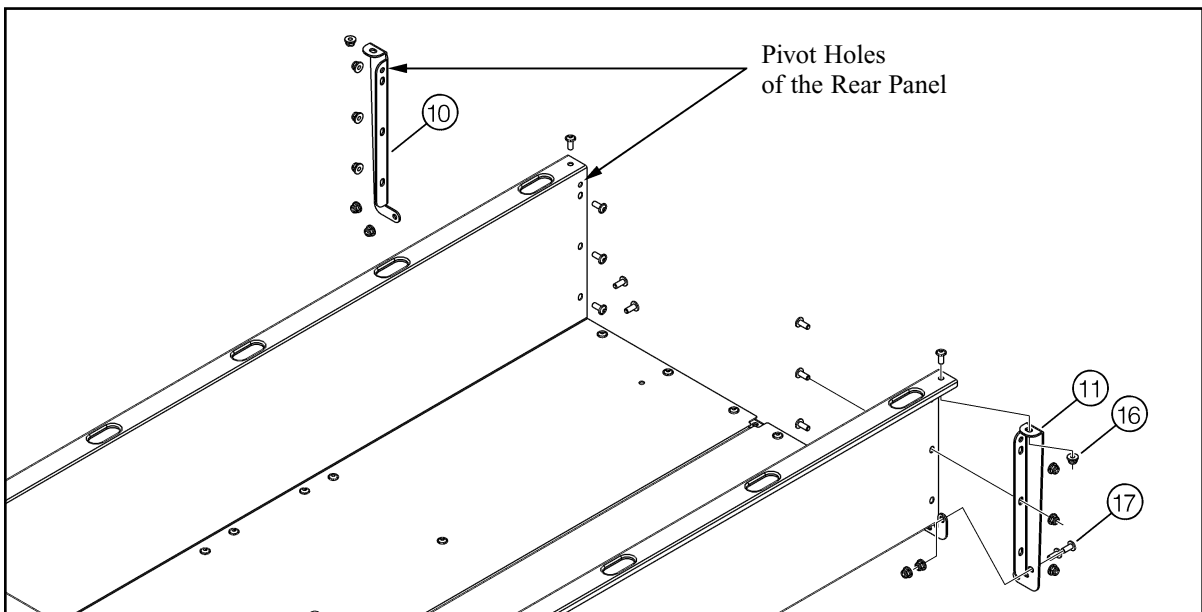


**TANDEM TRAILER
KIT PN 2878231**

7. Position the pole support (#6) below the pole (#4) and fasten onto the box using (4) M8-1.25 X 20mm Allen socket machine screws (#17), (2) M8 (black) flat washers (#19), and (4) M8-1.25 nylock flange nuts (#16) as illustrated (do not tighten at this time). Make sure that the pole (#4) rests on the support (#6). Fasten the (2) locking pins assembly (#26) onto the pole (#4) using (2) M8-1.25 X 20mm Allen socket machine screws (#17) and (2) M8-1.25 nylock flange nuts (#16).
Tighten firmly. Flip the trailer on its tires.

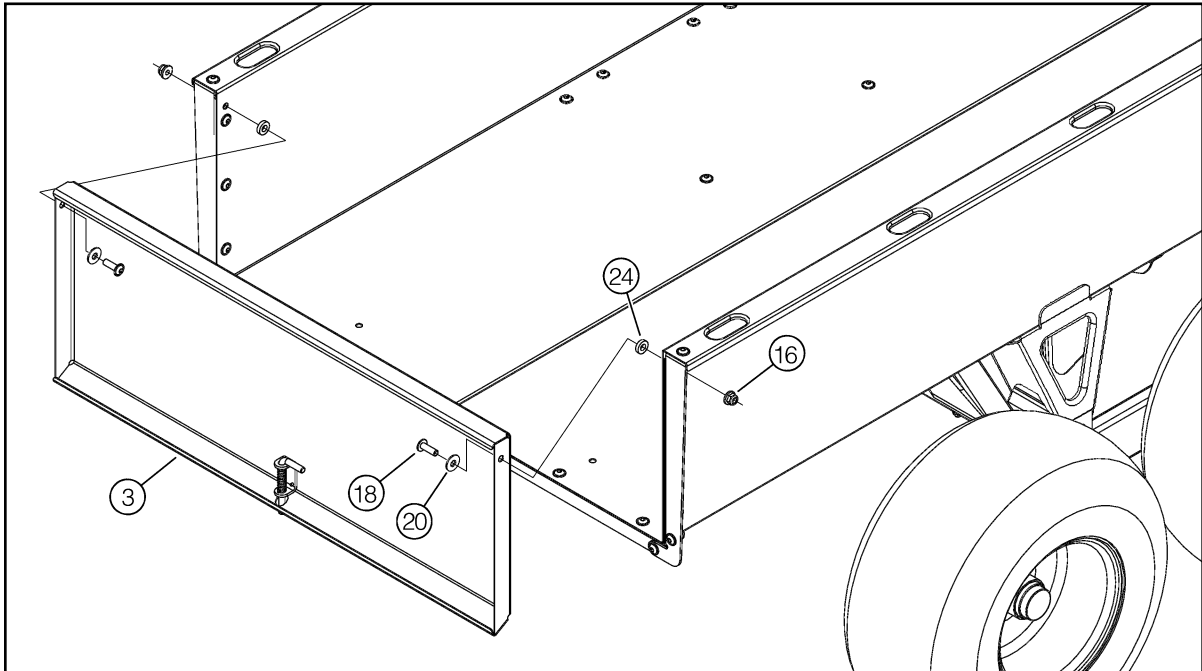


8. Position and fasten the rear right (#10) and left reinforcements (#11) onto the box (used the pivot holes of the rear panel as reference) using (12) M8-1.25 X 20mm Allen socket machine screws (#17) and (12) M8-1.25 nylock flange nuts (#16) (do not tighten at this time).



**TANDEM TRAILER
KIT PN 2878231**

9. Position and fasten the rear panel assembly (#3) onto the box using the (2) M8-1.25 X 25mm Allen socket machine screws (#18), the (2) 8.4mm I.D. X 17mm O.D. X 1.6mm (zinc plated) flat washers (#20), the (2) nylon shims (#24), and the (2) M8-1.25 nylock flange nuts (#16). **NOTE:** To allow rear panel to flip, do not overtighten. Tighten firmly all machine screws and nuts installed in **step 8**.



10. Position and fasten the (2) corner reinforcements (#12) onto the box using the (4) M8-1.25 X 20mm Allen socket machine screws (#17) and the (4) M8-1.25 nylock flange nuts (#16). Tighten firmly.

