

NIEDRIG MONTIERTER AUFSCHUB- AUSPUFFANLAGENSATZ VON AKRAPOVIC



TEILE-NR. 2883520

INTERNATIONALE ANLEITUNG

DE DEUTSCH

Laden Sie die neuesten PDF-Anweisungen von www.indianmotorcycle.de herunter.

FR FRANÇAIS

Télécharger les dernières instructions en format PDF sur www.indianmotorcycle.fr.

IT ITALIANO

Scarica l'ultima versione delle istruzioni in formato PDF da www.indianmoto.it.

EN ENGLISH

Download the latest PDF instructions from www.indianmotorcycle.com.

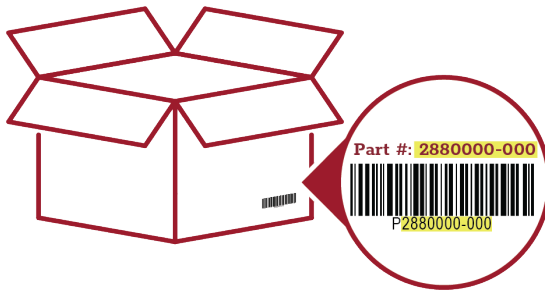
ES ESPAÑOL

Descargue las instrucciones más recientes en formato PDF de www.indianmotorcycle.mx / www.indianmotorcycle.es.

ZH 中文

从www.indianmotorcycle.cn 下载最新的PDF说明。

1



2



3



4



HINWEIS

Ab Werk zugelassene und zertifizierte Zubehörteile und Kalibrierungen sind auf maximale Leistung angelegt und schützen den Motor in vielen verschiedenen Betriebszuständen. Werden Anschlussmarkt- oder nicht zugelassene Zubehörteile oder Kalibrierungen eingesetzt, können ein abnormaler Sensor- oder Motorbetrieb, Fehlercodes und das Risiko von Motorbeschädigungen die Folge sein. Die beschränkte Garantie von Indian Motorcycle® *schließt* Beschädigungen oder Fehler aus, die durch die Verwendung von Anschlussmarkt- oder nicht zugelassenen Komponenten, Zubehörteilen oder Kalibrierungen verursacht werden.

HINWEIS ZU REGULATORISCHEN VORSCHRIFTEN USA:



Dieser Satz erfüllt die EPA- und CARB-Emissionsgrenzwerte. Die Manipulation von mit Emissionen verbundenen Teilen kann zu erheblichen Strafen führen.

HINWEIS ZU REGULATORISCHEN VORSCHRIFTEN EU:



EC/ECE-Zulassungszertifizierung ist auf der Produktdetailseite der Indian Motorcycle®-Website für Ihr spezifisches Land zu finden.

WICHTIG

Aufgrund der technischen Natur dieses Satzes besteht Indian Motorcycle® darauf, dass der Einbau durch einen zertifizierten Indian Motorcycle® Techniker erfolgt.

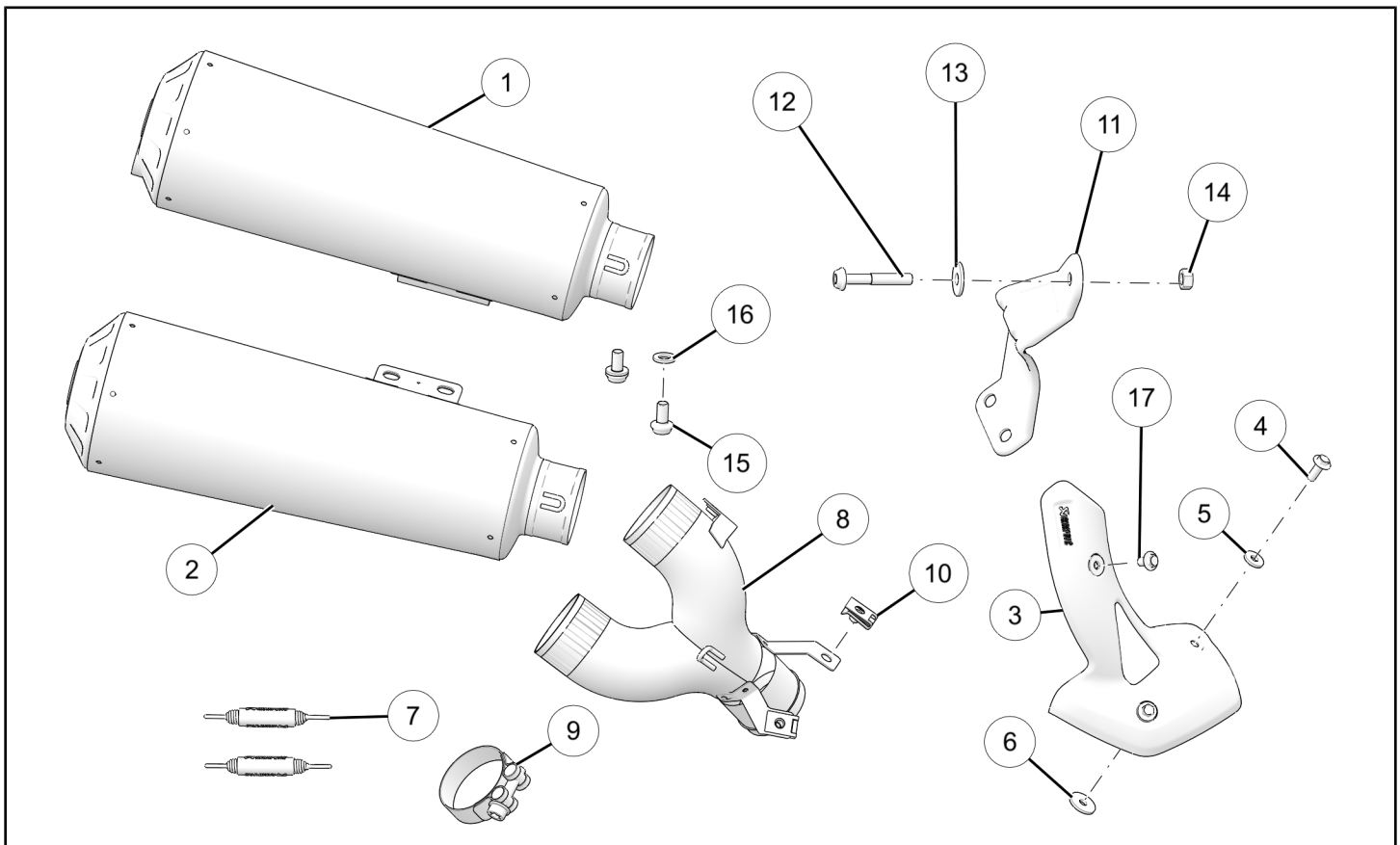
ANWENDUNG

Unter www.indianmotorcycle.com prüfen, ob das Zubehörteil passt.

VOR BEGINN

Diese Anleitung durchlesen und prüfen, ob alle Teile und Werkzeuge vorhanden sind. Diese Montageanleitung bitte für zukünftige Bezugnahme und Bestellung von Teilen aufbewahren.

SATZINHALTE



| REF. | MENGE | TEILEBESCHREIBUNG | TEILENUMMER - SEPARAT ERHÄLTLICH | VERFÜGBARER TEILESATZ |
|------|-------|---|----------------------------------|-----------------------|
| 1 | 1 | Schalldämpfer – oben, Akrapovič | 1263395 | Nicht zutreffend |
| 2 | 1 | Schalldämpfer – unten, Akrapovič | 1263396 | Nicht zutreffend |
| 3 | 1 | Hitzeschild – unten, Akrapovič | Nicht zutreffend | 2208036 |
| 4 | 2 | Kopfschraube, Torx®, M6 x 16 mm | Nicht zutreffend | 2208036 |
| 5 | 3 | Unterlegscheibe, M6 15 x 2 | Nicht zutreffend | 2208036 |
| 6 | 3 | Distanzscheibe, M6 20 x 2 | Nicht zutreffend | 2208036 |
| 7 | 2 | Feder-Befestigung, Akrapovič | Nicht zutreffend | 2208037 |
| 8 | 1 | Rohr – Auspuffrohr, niedrige Montage | 1263398 | Nicht zutreffend |
| 9 | 1 | Klemme – Auspuffrohr | 7082546 | 2208037 |
| 10 | 2 | Mutter – Clip, M6 | Nicht zutreffend | 2208036 |
| 11 | 1 | Halterung – Befestigung, oben, Akrapovič | 5268274 | Nicht zutreffend |
| 12 | 1 | Schraube, Kopf-Flansch, Torx®, M8 x 50 mm | Nicht zutreffend | 2208037 |
| 13 | 1 | Unterlegscheibe – M8 24 x 2 mm | Nicht zutreffend | 2208037 |
| 14 | 1 | Mutter – M8 | Nicht zutreffend | 2208037 |
| 15 | 2 | Kopfschraube, Torx®, M8 x 16 mm | Nicht zutreffend | 2208037 |
| 16 | 2 | Unterlegscheibe, M8, 16 x 1,6 | Nicht zutreffend | 2208037 |

| REF. | MENGE | TEILEBESCHREIBUNG | TEILENUMMER – SEPARAT ERHÄLTLICH | VERFÜGBARER TEILESATZ |
|------|-------|---------------------------------|----------------------------------|-----------------------|
| 17 | 1 | Kopfschraube, Torx®, M6 x 12 mm | Nicht zutreffend | 2208036 |
| | 1 | Anleitungen | 9929487 | |

BENÖTIGTE WERKZEUGE

- Schutzbrille
- Zangen, Sperre
- Schraubendreher-Satz, Torx®
- Steckschlüsselsatz, metrisch
- Steckschlüsselsatz, Torx® Schlüssel
- Drehmomentschlüssel

WICHTIG

Der Zubehörsatz wurde exklusiv für dieses Fahrzeug entworfen. Vor Beginn bitte die Montageanleitung sorgfältig durchlesen. Der Einbau ist leichter, wenn das Fahrzeug sauber und frei von Schmutz ist. Zur Sicherheit und um einen zufriedenstellenden Einbau zu gewährleisten, alle Montageschritte richtig in der gezeigten Sequenz durchführen.

MONTAGEANLEITUNG

FAHRZEUGVORBEREITUNG

ALLGEMEINES

1. Zündschlüssel oder Zündschalter in Stellung AUS drehen und Schlüssel abziehen.
2. Vor dem Einbau sicherstellen, dass das Motorrad auf einer ebenen Fläche geparkt, der Ständer vollständig ausgefahren und das Fahrzeug stabil ist.

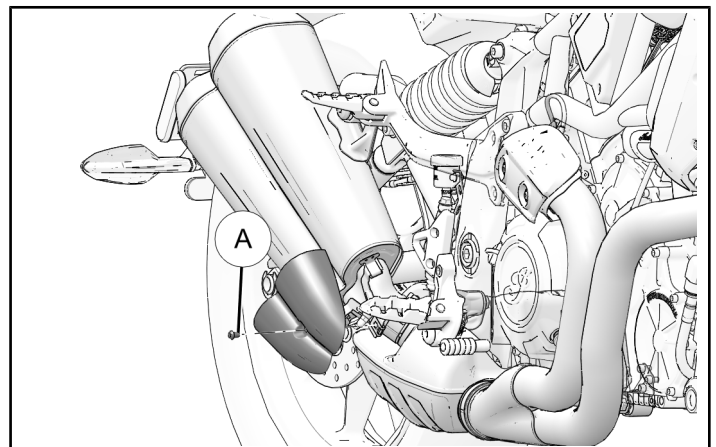
ORIGINAL-SCHALLDÄMPFERAUSBAU/-EINBAU

WARNUNG

Komponenten von Motor und Auspuffanlage werden beim Betrieb sehr heiß und bleiben auch nach dem Abschalten des Motors noch für eine gewisse Zeit heiß. Isolierte Schutzkleidung tragen oder vor dem Ausführen der Arbeiten die Komponenten ausreichend abkühlen lassen.

AUSBAU

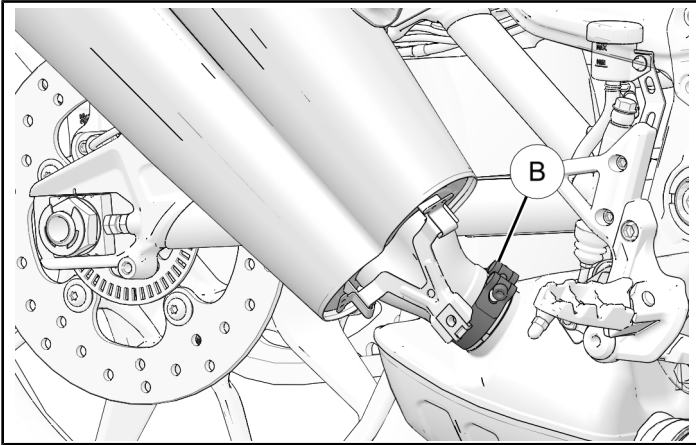
1. Befestigungsteil des Schalldämpfer-Hitzeschilds  und Schalldämpfer-Hitzeschild ausbauen.



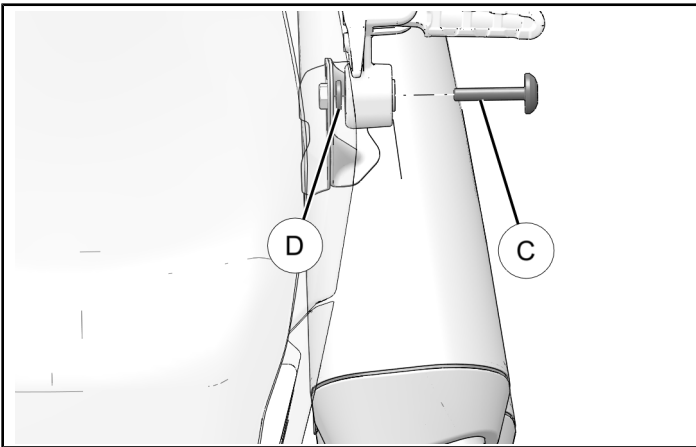
- Auspuffklemme (B), mit der der Schalldämpfer am Auspuffresonator angebracht ist, entfernen.

WICHTIG

Ausrichtung der Auspuffklemme für den Wiedereinbau merken.



- Befestigungsteil des Schalldämpfer-Isolators (C) und Distanzscheibe (D) ausbauen.



- Schalldämpfer vom Resonator entfernen.

EINBAU (SO FERN ZUTREFFEND)

Einbau des Original-Schalldämpfers erfolgt in umgekehrter Reihenfolge der beim Ausbau verwendeten Schritte.

DREHMOMENT

Befestigungsteil des Schalldämpfer-Isolators (C):
22 Nm

DREHMOMENT

OEM-Auspuffklemme (Schalldämpfer zu Resonator) (B):
16 Nm

DREHMOMENT

Schalldämpfer-Hitzeschild (A):
10 Nm

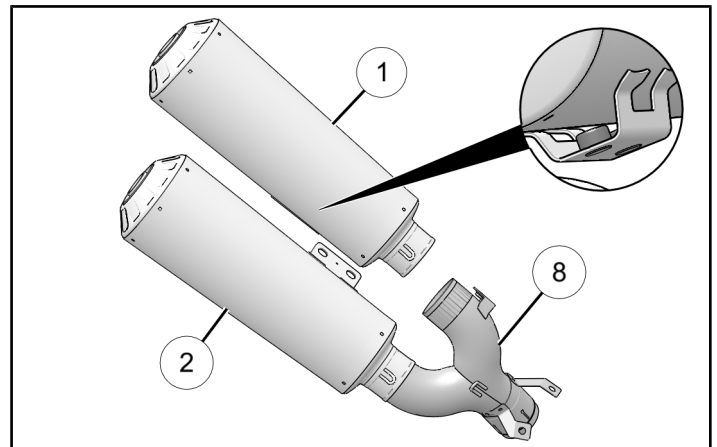
ZUBEHÖREINBAU

MONTAGE DER AUSPUFFANLAGE

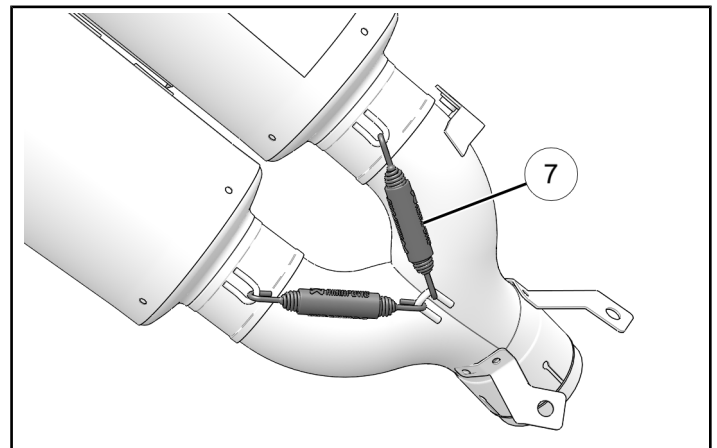
- Oberen (1) und unteren Schalldämpfer (2) auf das Auspuffrohr (8) schieben.

ANMERKUNG

Der obere Schalldämpfer (1) kann durch die Schweißmutter an der rückseitigen Halterung identifiziert werden.

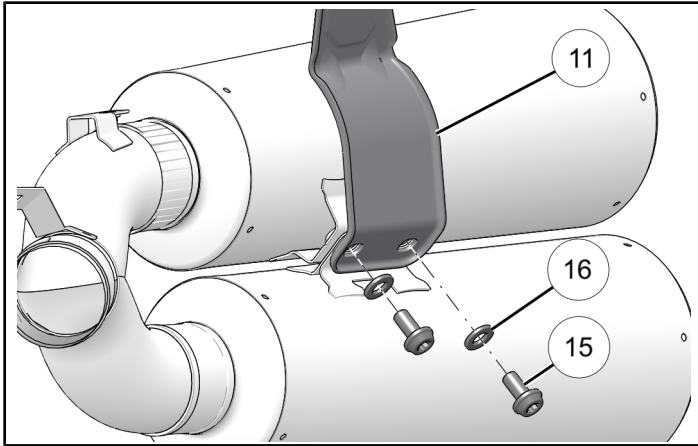


- Schalldämpfer mit zwei Federn (7) am Auspuffrohr befestigen.



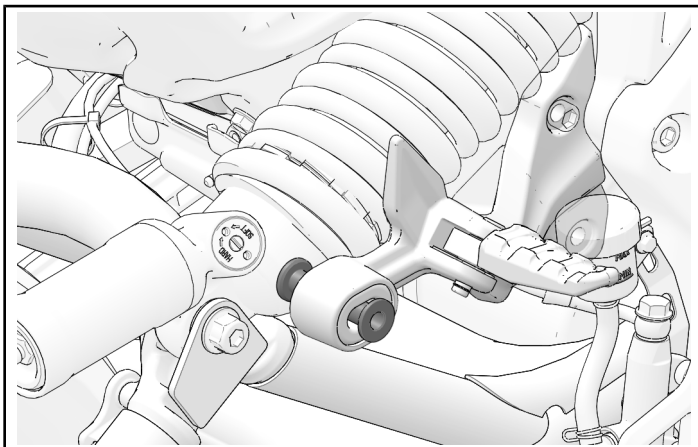
3. Auspuffbefestigung ⑪ mit zwei Auspuff-Befestigungsschrauben ⑮ und zwei Unterlegscheiben ⑯ wie abgebildet an Schalldämpfern anbringen.

Die Auspuff-Befestigungsschrauben ⑮ noch nicht auf das vorgegebene Drehmoment anziehen.



EINBAU DER AUSPUFFANLAGE

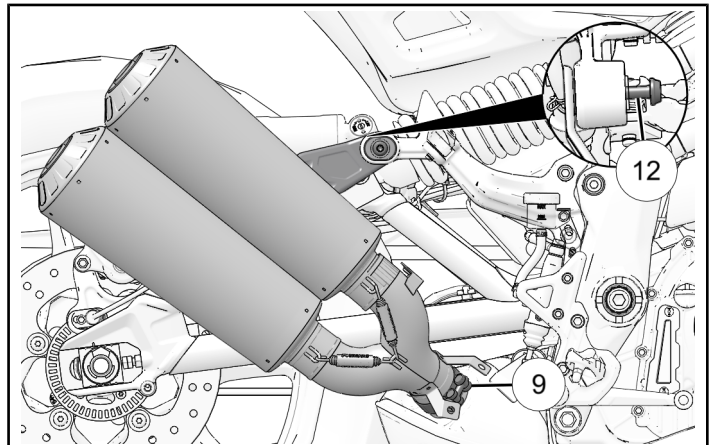
1. Sicherstellen, dass zwei Buchsen, die für Original-Schalldämpfer verwendet werden, an der Soziusfußbraste montiert werden.



2. Auspuffrohrklemme ⑨ auf Basis des Auspuffrohrs schieben und Auspuffrohr auf Auspuffresonator platzieren. Auspuffanlage hinter Soziusfußbraste ausrichten und Schalldämpfer-Isolator-Befestigungsteil ⑫ durch Isolator und Soziusfußbrasten-Halterung führen.

ANMERKUNG

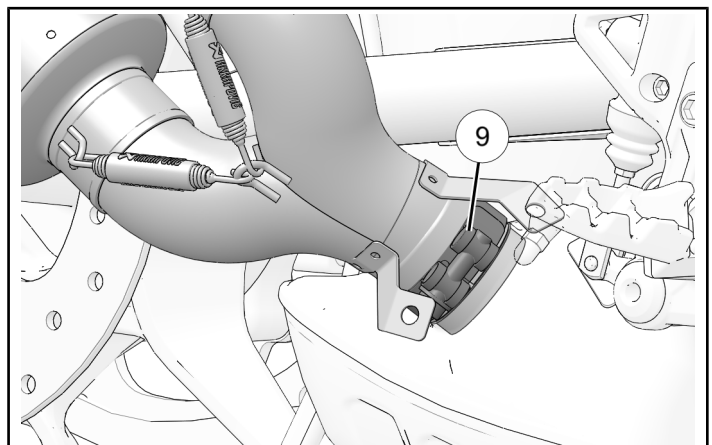
Befestigungsteil ⑫ ist ein temporärer Platzhalter, während die Auspuffbaugruppe am Auspuffresonator mit einer Klemme fixiert wird.



3. Klemme ⑨ an Basis des Auspuffrohrs festziehen.

DREHMOMENT

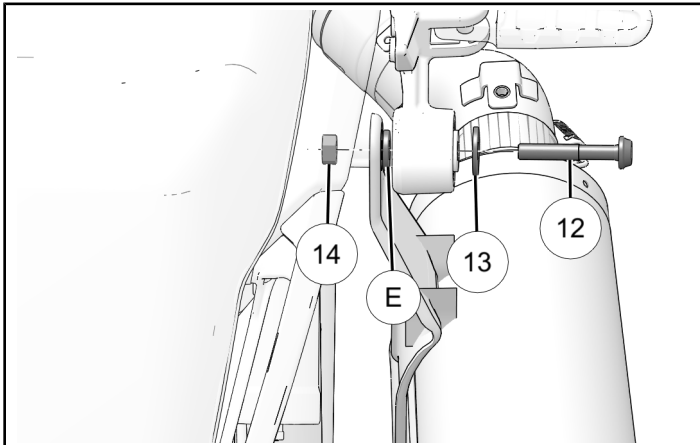
**Auspuffklemme (Schalldämpfer zu Resonator) ⑨:
14 Nm**



4. Schalldämpfer-Isolator-Befestigungsteil ⑫, das weiter oben in diesem Abschnitt verwendet wurde, entfernen, und mit einer Unterlegscheibe ⑬, einer aufbewahrten Distanzscheibe E und einer Mutter ⑭ wieder anbringen.

DREHMOMENT

Befestigungsteil des Schalldämpfer-Isolators ⑫:
22 Nm

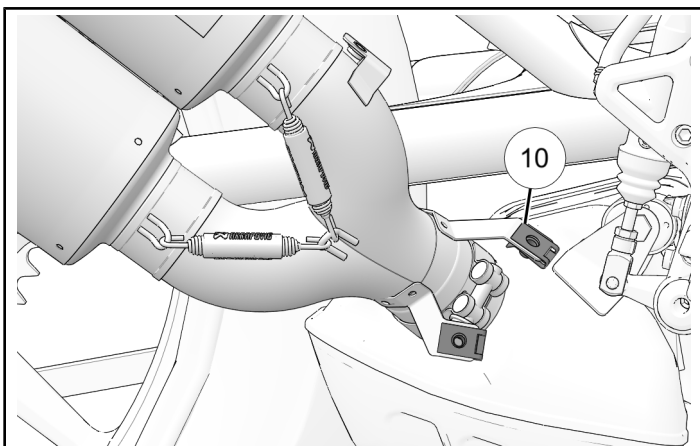


5. Die in Schritt 3 des Abschnitts *Montage der Auspuffanlage* angebrachten Auspuff-Befestigungsteile ⑮ festziehen.

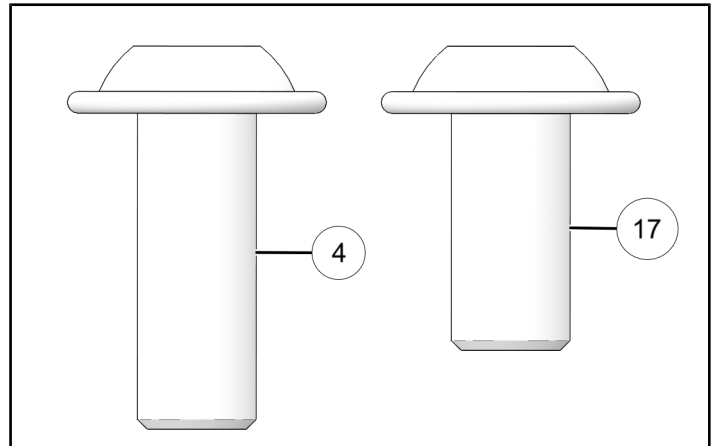
DREHMOMENT

Befestigungsteile der Auspuffanlage ⑮:
26 Nm

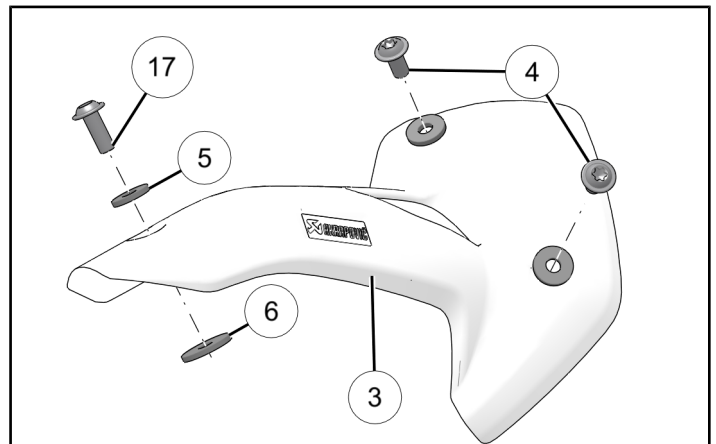
6. Zwei Haltebügel-Muttern ⑩ auf die Befestigungen des Hitzeschildes schieben.



7. Sicherstellen, dass die beiden Hitzeschild-Befestigungsteile ④ (lang) am unteren Befestigungspunkt verwendet werden. Wenn die Befestigungsteile ④ (lang) statt Befestigungsteil ⑰ (kurz) am oberen Befestigungspunkt verwendet werden, kann dies dazu führen, dass das Befestigungsteil ins Auspuffrohr getrieben wird.



8. Hitzeschild-Befestigungsteile ④ und ⑰ durch drei Unterlegscheiben ⑤, Hitzeschild ③ und drei Distanzscheiben ⑥ führen.



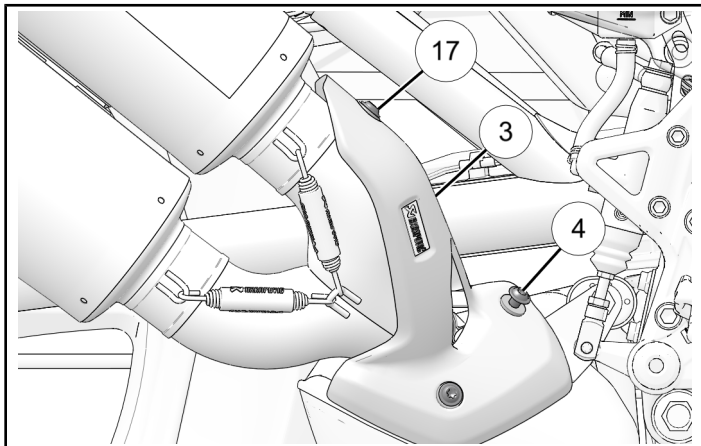
9. Hitzeschild ③ an Auspuffrohr montieren.
Sicherstellen, dass Distanzscheiben mit den Haltebügel-Muttern unter dem Hitzeschild ausgerichtet sind.

DREHMOMENT

Hitzeschild-Befestigungsteil ⑰:
10 Nm

DREHMOMENT

Hitzeschild-Befestigungsteile ④:
10 Nm



RÜCKMELDUNGSFORMULAR

Ein Rückmeldungsformular wurde für den Installateur erstellt, um Kommentare, Fragen oder Bedenken über die Montageanleitung mitzuteilen. Das Formular ist auf Mobilgeräten einsehbar, indem der QR-Code gescannt wird oder [HIER](#) klicken, wenn es über einen PC angesehen wird.

