

HOCH MONTIERTER AUFSCHUB-AUSPUFFANLAGENSATZ VON AKRAPOVIC



TEILE-NR. 2883519

INTERNATIONALE ANLEITUNG

DE DEUTSCH

Laden Sie die neuesten PDF-Anweisungen von www.indianmotorcycle.de herunter.

FR FRANÇAIS

Télécharger les dernières instructions en format PDF sur www.indianmotorcycle.fr.

IT ITALIANO

Scarica l'ultima versione delle istruzioni in formato PDF da www.indianmoto.it.

EN ENGLISH

Download the latest PDF instructions from www.indianmotorcycle.com.

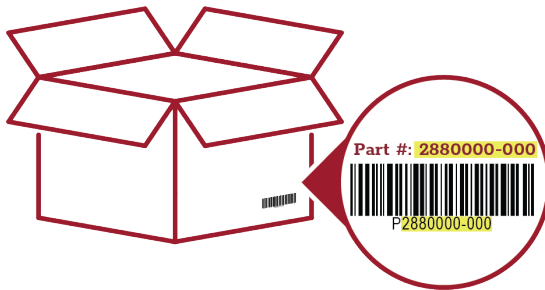
ES ESPAÑOL

Descargue las instrucciones más recientes en formato PDF de www.indianmotorcycle.mx / www.indianmotorcycle.es.

ZH 中文

从www.indianmotorcycle.cn 下载最新的PDF说明。

1



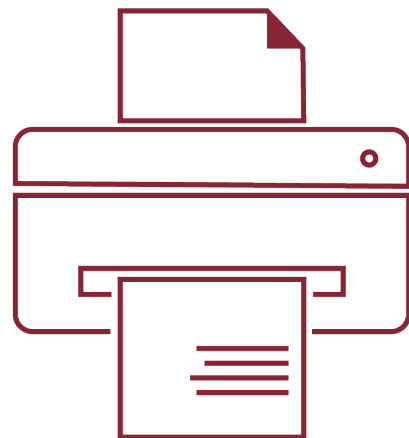
2



3



4



HINWEIS

Ab Werk zugelassene und zertifizierte Zubehörteile und Kalibrierungen sind auf maximale Leistung angelegt und schützen den Motor in vielen verschiedenen Betriebszuständen. Werden Anschlussmarkt- oder nicht zugelassene Zubehörteile oder Kalibrierungen eingesetzt, können ein abnormaler Sensor- oder Motorbetrieb, Fehlercodes und das Risiko von Motorbeschädigungen die Folge sein. Die beschränkte Garantie von Indian Motorcycle® *schließt* Beschädigungen oder Fehler aus, die durch die Verwendung von Anschlussmarkt- oder nicht zugelassenen Komponenten, Zubehörteilen oder Kalibrierungen verursacht werden.

HINWEIS ZU REGULATORISCHEN VORSCHRIFTEN USA:



Dieser Satz erfüllt die EPA- und CARB-Emissionsgrenzwerte. Die Manipulation von mit Emissionen verbundenen Teilen kann zu erheblichen Strafen führen.

HINWEIS ZU REGULATORISCHEN VORSCHRIFTEN EU:



EC/ECE-Zulassungszertifizierung ist auf der Produktdetailseite der Indian Motorcycle®-Website für Ihr spezifisches Land zu finden.

WICHTIG

Aufgrund der technischen Natur dieses Satzes besteht Indian Motorcycle® darauf, dass der Einbau durch einen zertifizierten Indian Motorcycle® Techniker erfolgt.

ANWENDUNG

Unter www.indianmotorcycle.com prüfen, ob das Zubehörteil passt.

VOR BEGINN

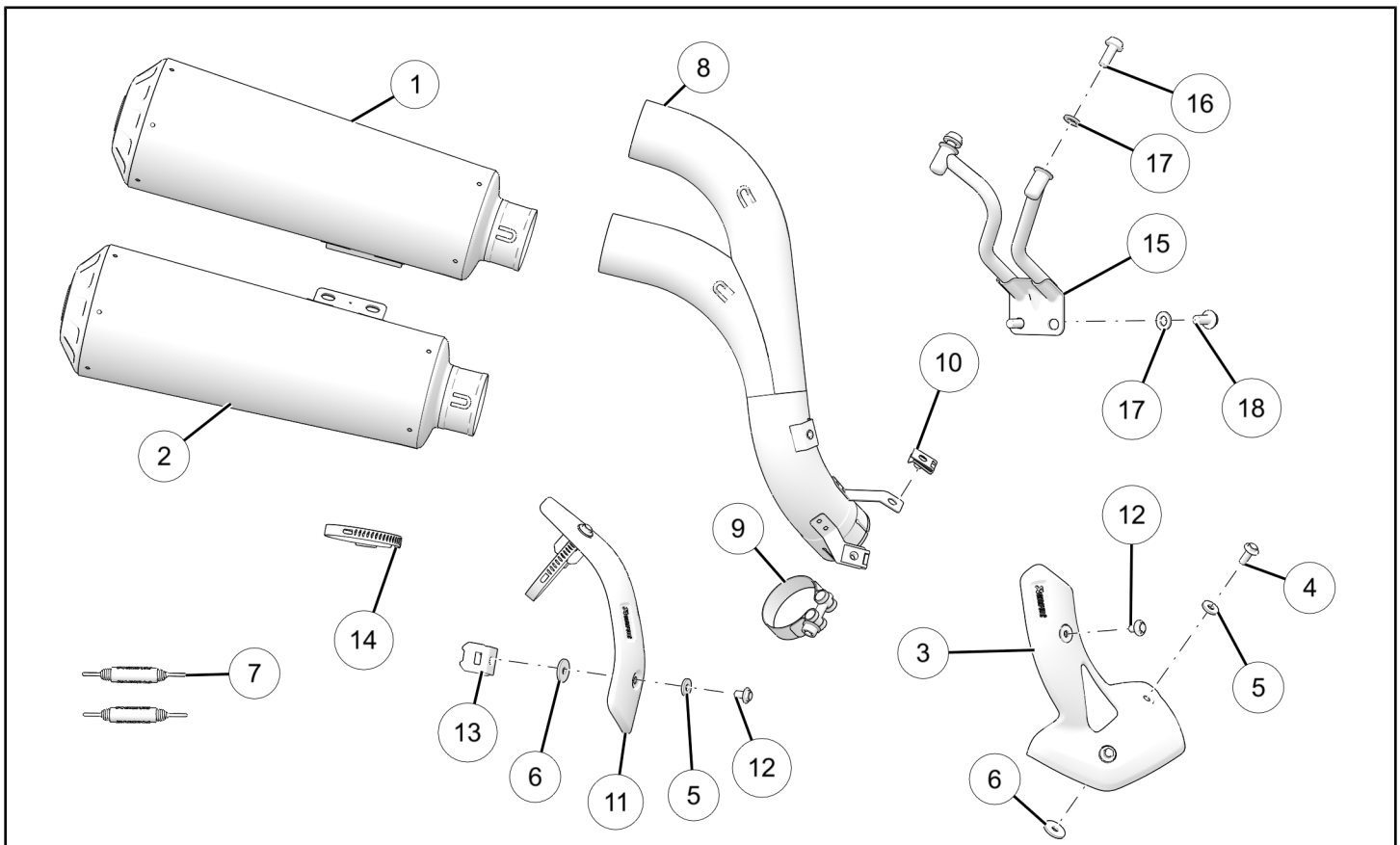
Diese Anleitung durchlesen und prüfen, ob alle Teile und Werkzeuge vorhanden sind. Diese Montageanleitung bitte für zukünftige Bezugnahme und Bestellung von Teilen aufbewahren.

ERFORDERLICH – SEPARAT ERHÄLTLICH

Es sind nur Teile zum Indian Motorcycle® Hoch montierter Aufschub-Auspuffanlagensatz von Akrapovič Einbau enthalten. Für den kompletten Einbau sind auch die folgenden zusätzlichen Sätze erforderlich (separat erhältlich):

- *Zubehörfestigungssatz*, Teile-Nr. 2883842
- Erforderlich, falls Sozius mitfährt:
Soziusfußrastenbefestigung für hohen Auspuffanlagensatz, Teile-Nr. 2884069

SATZINHALTE



REF.	MENGE	TEILEBESCHREIBUNG	TEILENUMMER - SEPARAT ERHÄLTLICH	VERFÜGBARER TEILESATZ
1	1	Schalldämpfer – oben, Akrapovič	1233395	Nicht zutreffend
2	1	Schalldämpfer – unten, Akrapovič	1263396	Nicht zutreffend
3	1	Hitzeschild – unten, Akrapovič	Nicht zutreffend	2208035
4	2	Kopfschraube, Torx®, M6 x 16 mm	Nicht zutreffend	2208035
5	5	Unterlegscheibe, M6 15 x 2	Nicht zutreffend	2208035
6	5	Distanzscheibe, M6 20 x 2	Nicht zutreffend	2208035
7	2	Feder-Befestigung, Akrapovič	Nicht zutreffend	2208037
8	1	Rohr-Auspuffrohr, hohe Befestigung	1263397	Nicht zutreffend
9	1	Klemme-Auspuffrohr	7082546	2208037
10	2	Mutter-Clip, M6	Nicht zutreffend	2208035
11	1	Hitzeschild-oben, Akrapovič	Nicht zutreffend	2208035
12	3	Schraube, Kopf-Flansch, Torx®, M6 x 12 mm	Nicht zutreffend	2208035
13	2	Eckblech-oberer Hitzeschild, 1,0 x 25 x 62	Nicht zutreffend	2208035
14	2	Klemme – oberer Hitzeschild	Nicht zutreffend	2208035
15	1	Halterung – hohe Befestigung	5268273	Nicht zutreffend

REF.	MENGE	TEILEBESCHREIBUNG	TEILENUMMER – SEPARAT ERHÄLTlich	VERFÜGBARER TEILESATZ
16	2	Kopfschraube, M8 x 20 mm	Nicht zutreffend	2208037
17	4	Unterlegscheibe, M8, 16 x 1,6	Nicht zutreffend	2208037
18	2	Kopfschraube, Torx®, M8 x 16 mm	Nicht zutreffend	2208037
	1	Anleitungen	9929488	

BENÖTIGTE WERKZEUGE

- Schutzbrille
- Zangen, Sperre
- Schraubendreher-Satz, Torx®
- Steckschlüsselsatz, metrisch
- Steckschlüsselsatz, Torx® Schlüssel
- Drehmomentschlüssel

WICHTIG

Der Zubehörsatz wurde exklusiv für dieses Fahrzeug entworfen. Vor Beginn bitte die Montageanleitung sorgfältig durchlesen. Der Einbau ist leichter, wenn das Fahrzeug sauber und frei von Schmutz ist. Zur Sicherheit und um einen zufriedenstellenden Einbau zu gewährleisten, alle Montageschritte richtig in der gezeigten Sequenz durchführen.

MONTAGEANLEITUNG

FAHRZEUGVORBEREITUNG

ALLGEMEINES

1. Zündschlüssel oder Zündschalter in Stellung AUS drehen und Schlüssel abziehen.
2. Vor dem Einbau sicherstellen, dass das Motorrad auf einer ebenen Fläche geparkt, der Ständer vollständig ausgefahren und das Fahrzeug stabil ist.
3. *Zubehörfestigungssatz*, Teile-Nr. 2883842, der Anleitung entsprechend einbauen.

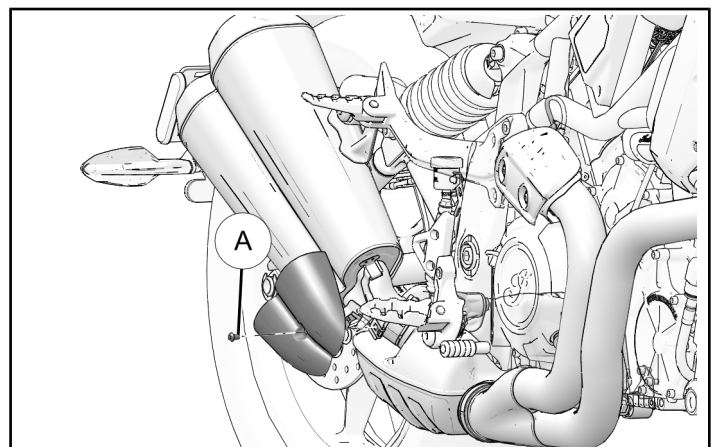
ORIGINAL-SCHALLDÄMPFERAUSBAU/-EINBAU

⚠️ WARNUNG

Komponenten von Motor und Auspuffanlage werden beim Betrieb sehr heiß und bleiben auch nach dem Abschalten des Motors noch für eine gewisse Zeit heiß. Isolierte Schutzkleidung tragen oder vor dem Ausführen der Arbeiten die Komponenten ausreichend abkühlen lassen.

AUSBAU

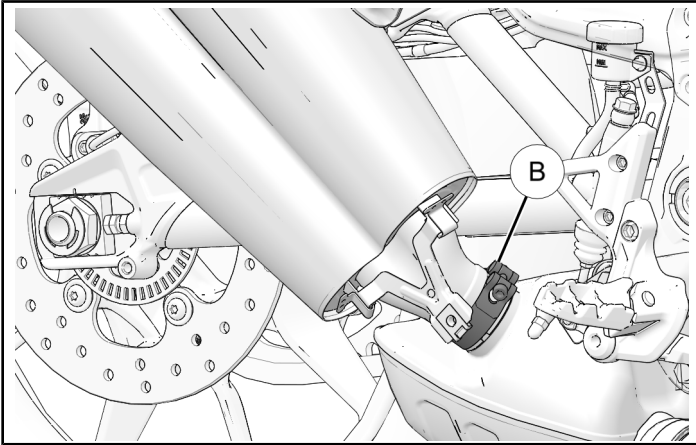
1. Befestigungsteil des Schalldämpfer-Hitzeschildes **A** und Schalldämpfer-Hitzeschild ausbauen.



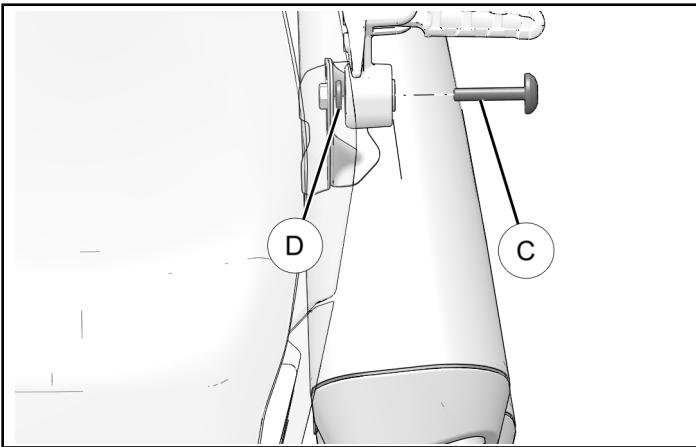
2. Auspuffklemme (B), mit der der Schalldämpfer am Auspuffresonator angebracht ist, entfernen.

WICHTIG

Ausrichtung der Auspuffklemme für den Wiedereinbau merken.



3. Befestigungsteil des Schalldämpfer-Isolators (C) und Distanzscheibe (D) ausbauen.



4. Schalldämpfer vom Resonator entfernen.

EINBAU (SO FERN ZUTREFFEND)

Einbau des Original-Schalldämpfers erfolgt in umgekehrter Reihenfolge der beim Ausbau verwendeten Schritte.

DREHMOMENT

Befestigungsteil des Schalldämpfer-Isolators (C):
22 Nm

DREHMOMENT

OEM-Auspuffklemme (Schalldämpfer zu Resonator) (B):
16 Nm

DREHMOMENT

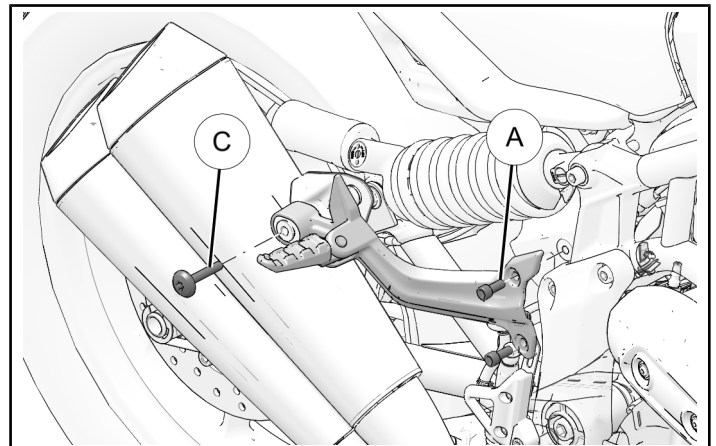
Schalldämpfer-Hitzeschild (A):
10 Nm

AUSBAU DER SOZIUSSFUSSRASTE AUF DER RECHTEN SEITE

⚠️ WARNUNG

Komponenten von Motor und Auspuffanlage werden beim Betrieb sehr heiß und bleiben auch nach dem Abschalten des Motors noch für eine gewisse Zeit heiß. Isolierte Schutzkleidung tragen oder vor dem Ausführen der Arbeiten die Komponenten ausreichend abkühlen lassen.

1. Die zwei Rahmenbefestigungsteile (A) und ein Schalldämpfer-Isolator-Befestigungsteil (C) ausbauen.



2. Soziusfußraste vom Fahrzeug abmontieren.

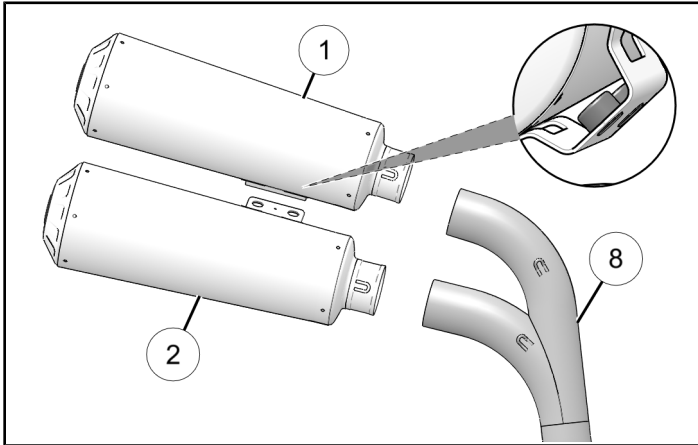
ZUBEHÖREINBAU

MONTAGE DER AUSPUFFANLAGE

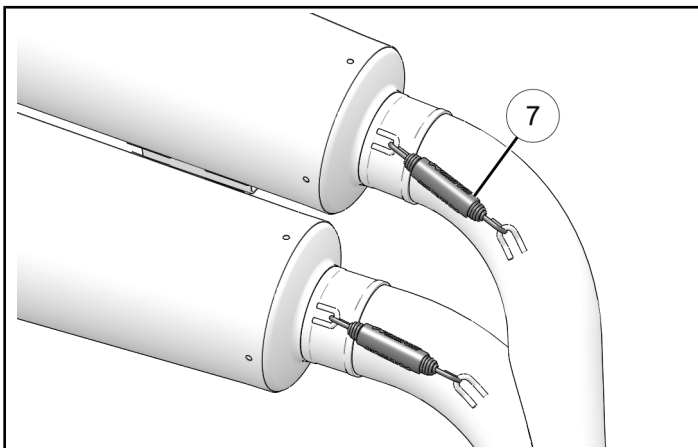
1. Oberen ① und unteren Schalldämpfer ② auf das Auspuffrohr ⑧ schieben.

ANMERKUNG

Der obere Schalldämpfer ① kann durch die Schweißmutter an der rückseitigen Halterung identifiziert werden.

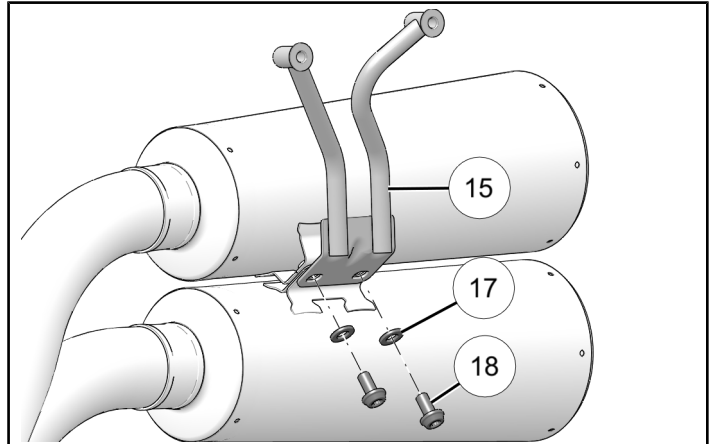


2. Schalldämpfer mit zwei Federn ⑦ am Auspuffrohr befestigen.



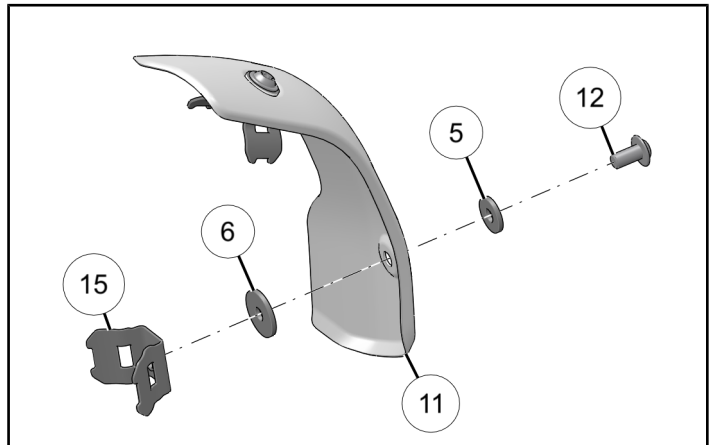
3. Auspuffbefestigung ⑮ mit zwei Auspuff-Befestigungsschrauben ⑱ und zwei Unterlegscheiben ⑰ wie abgebildet an Schalldämpfern anbringen.

Die Auspuff-Befestigungsschrauben noch nicht auf das vorgegebene Drehmoment anziehen.

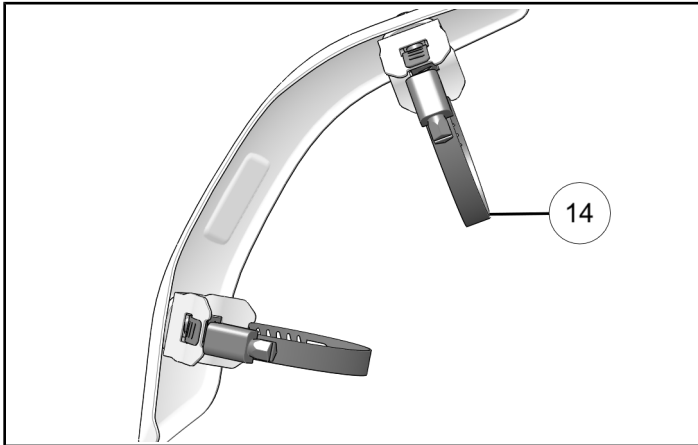


4. Zwei Eckbleche ⑮ am oberen Hitzeschild ⑪ anbringen. Dazu wie abgebildet zwei Hitzeschild-Befestigungsteile ⑫, zwei Unterlegscheiben ⑤ und zwei Distanzscheiben ⑥ verwenden. Sicherstellen, dass die Distanzscheiben ⑥ zwischen dem Eckblech ⑮ und der Unterseite des Hitzeschildes ⑪ montiert werden.

Befestigungsteile des oberen Hitzeschildes noch nicht anziehen.



5. Zwei Hitzeschildklemmen durch die Schlitze der eingebauten Eckbleche führen.



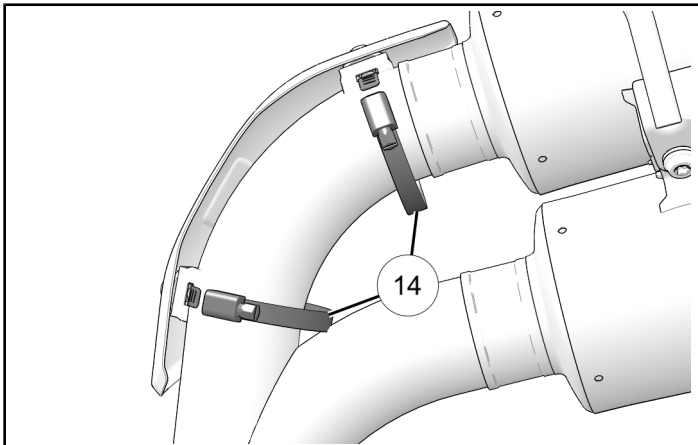
6. Oberen Hitzeschild über dem oberen Auspuffrohr anbringen. Sicherstellen, dass der Hitzeschild die Verbindung zwischen dem oberen Schalldämpfer und dem Auspuffrohr überlappt. Klemmen festziehen, um Hitzeschild zu fixieren.

DREHMOMENT

Klemmen des oberen Hitzeschilds ⑭:
2 Nm

DREHMOMENT

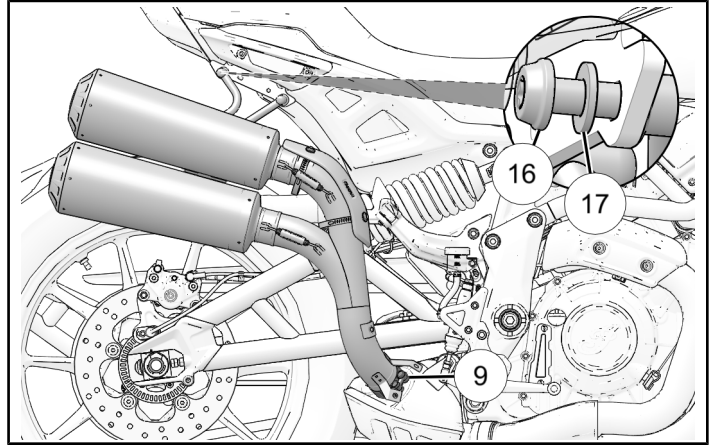
Befestigungsteile des oberen Hitzeschilds ⑫:
10 Nm



EINBAU DER AUSPUFFANLAGE

1. Auspuffrohrklemme ⑨ auf Basis des Auspuffrohrs schieben und Auspuffrohr auf Auspuffresonator platzieren. Auspuffbefestigung mit Zubehörfestigungsteilen ausrichten und zwei Befestigungsschrauben ⑯ und zwei Unterlegscheiben ⑰ wie abgebildet anbringen.

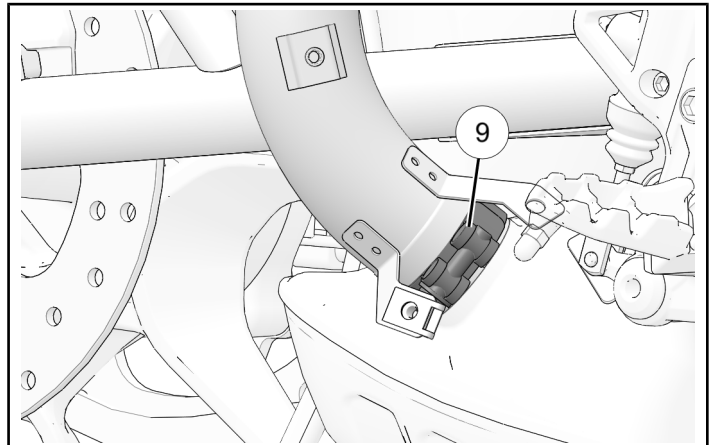
Die beiden Befestigungsschrauben ⑯ noch nicht anziehen.



2. Klemme ⑨ an Basis des Auspuffrohrs festziehen.

DREHMOMENT

Auspuffklemme ⑨ (Schalldämpfer zu Resonator):
14 Nm



3. Die in Schritt 1 dieses Abschnitts angebrachten Befestigungsschrauben ⑯ festziehen.

DREHMOMENT

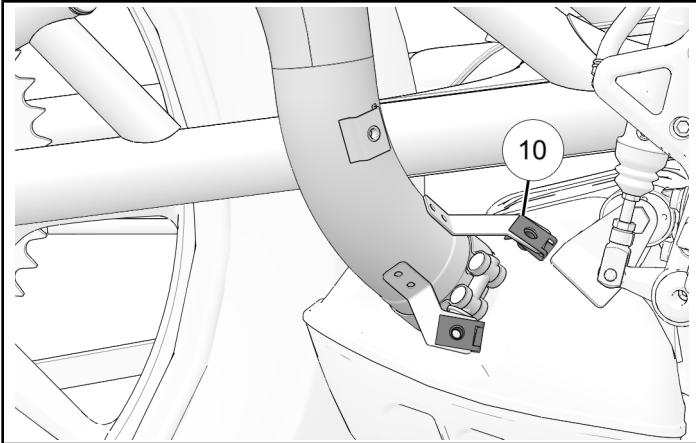
Befestigungsschrauben ⑯:
26 Nm

4. Die in Schritt 3 des Abschnitts *Montage der Auspuffanlage* angebrachten Auspuff-Befestigungsteile ⑱ festziehen.

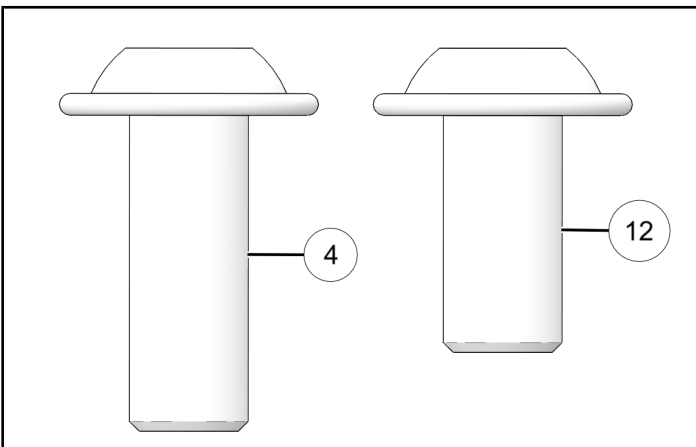
DREHMOMENT

Befestigungsteile der Auspuffanlage ⑱:
26 Nm

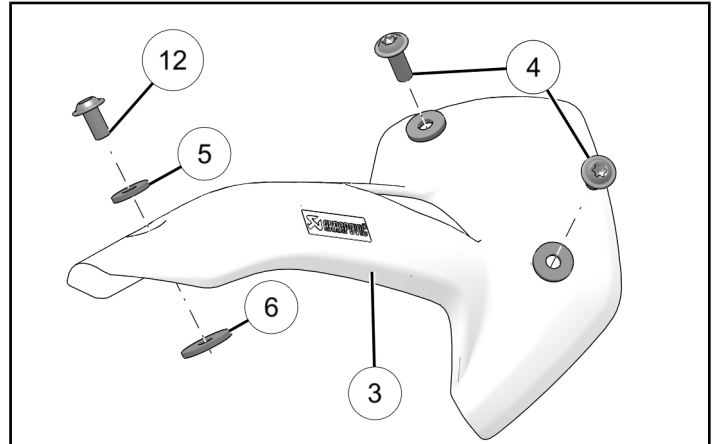
5. Zwei Haltebügel-Muttern ⑩ auf die Befestigungen des unteren Hitzeschilds schieben.



6. Sicherstellen, dass die beiden Hitzeschild-Befestigungsteile ④ (lang) an den unteren Befestigungspunkten verwendet werden. Wenn die Befestigungsteile ④ (lang) statt Befestigungsteil ⑫ (kurz) am oberen Befestigungspunkt verwendet werden, kann dies dazu führen, dass das Befestigungsteil ins Auspuffrohr eindringt und dies beschädigt.



7. Hitzeschild-Befestigungsteile ④ und ⑫ durch drei Unterlegscheiben ⑤, Hitzeschild ③ und drei Distanzscheiben ⑥ führen.



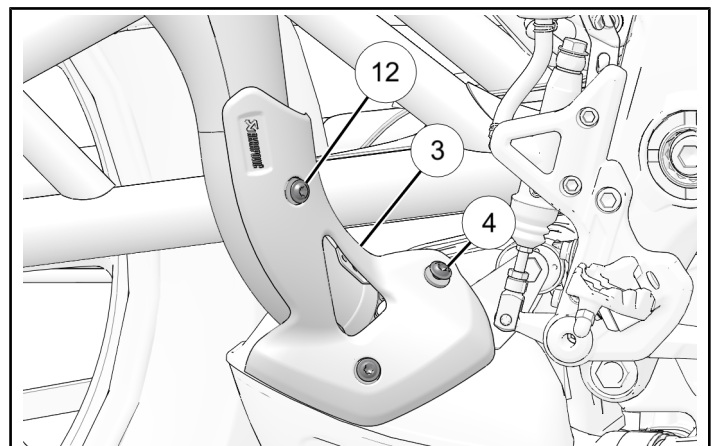
8. Unteren Hitzeschild ③ an Auspuffrohrhalterungen montieren. Sicherstellen, dass Distanzscheiben mit den Haltebügel-Muttern unter dem Hitzeschild ausgerichtet sind.

DREHMOMENT

Befestigungsteil des oberen Hitzeschilds ⑫:
10 Nm

DREHMOMENT

Befestigungsteile des unteren Hitzeschilds ④:
10 Nm



RÜCKMELDUNGSFORMULAR

Ein Rückmeldungsformular wurde für den Installateur erstellt, um Kommentare, Fragen oder Bedenken über die Montageanleitung mitzuteilen. Das Formular ist auf Mobilgeräten einsehbar, indem der QR-Code gescannt wird oder [HIER](#) klicken, wenn es über einen PC angesehen wird.

