



**POLARIS®**

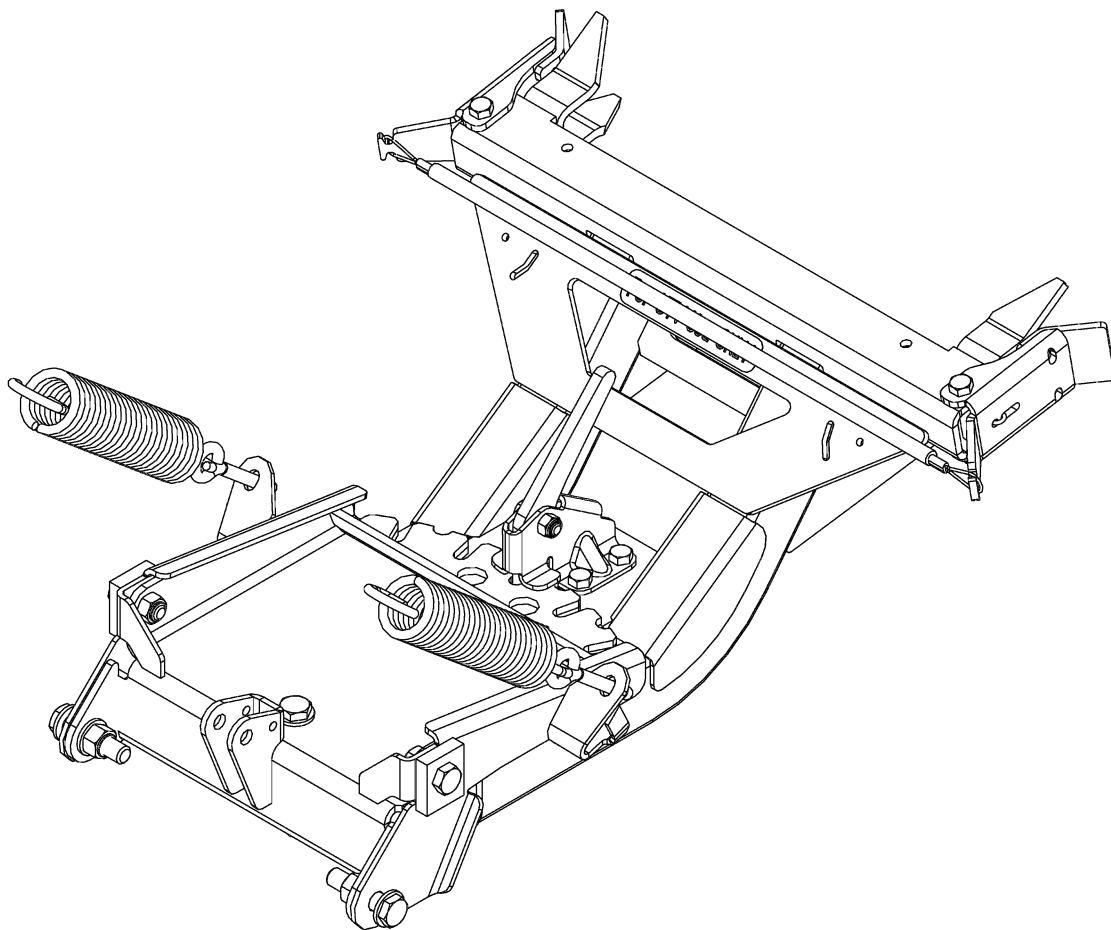
## **MANUEL D'INSTALLATION**

**CHÂSSIS POUR PELLE**

**«GLACIER-II»**

**N° 2878822**

**Pour modèles Ranger**



**LE CLIENT DOIT RECEVOIR UNE COPIE DU FEUILLET AU MOMENT DE LA VENTE**



## CHÂSSIS POUR PELLE «GLACIER-II» ACCESSOIRE N° 2878822

### Applications :

Polaris Ranger 4X4 Intermédiaire 400, 500, 500 Crew, EV  
Polaris Ranger 4X4 Pleine grandeur incluant XP, HD, 6X6, 800 Crew (2005-2011)  
Polaris Ranger RZR et RZR-S

### IMPORTANT

**Cet ensemble (N° 2878822) ne doit être installé que sur les véhicules dont les modèles sont énumérés ci-haut. Dans le cas d'une utilisation sur un autre véhicule que ceux énumérés ci-haut, des dommages pourraient être occasionnés sur votre véhicule.**

Avant de débiter, veuillez lire ces instructions et vous assurer que toutes les pièces et les outils soient à votre disposition. Conservez ces instructions afin de vous y référer au besoin ou pour toutes demandes d'informations futures.

### Outils requis :

Clés et douilles 10mm, 13mm, 17mm, 19mm et 24mm

**IMPORTANT :** Votre accessoire Polaris est conçu et créé pour votre véhicule. Lire attentivement ces instructions avant de débiter l'installation. Afin de faciliter l'installation, veuillez à vous assurer que votre véhicule est propre et libre de tout débris.

**Temps approximatif d'installation :** 30 minutes

**IMPORTANT :** Votre ensemble d'attache (N° 2877906 ou 2878835 (modèles Ranger) ou 2878824 (modèles RZR)) doit être déjà installé.



**CHÂSSIS POUR PELLE «GLACIER-II»  
ACCESSOIRE N° 2878822**

**LIRE AVEC ATTENTION LES INSTRUCTIONS SUIVANTES AFIN D'ÉVITER BLESSURES OU FATALITÉ.**

**SI VOUS SUIVEZ LES CONSEILS SUIVANTS, VOTRE NOUVELLE PELLE À NEIGE VOUS DURERA PLUSIEURS ANNÉES.**

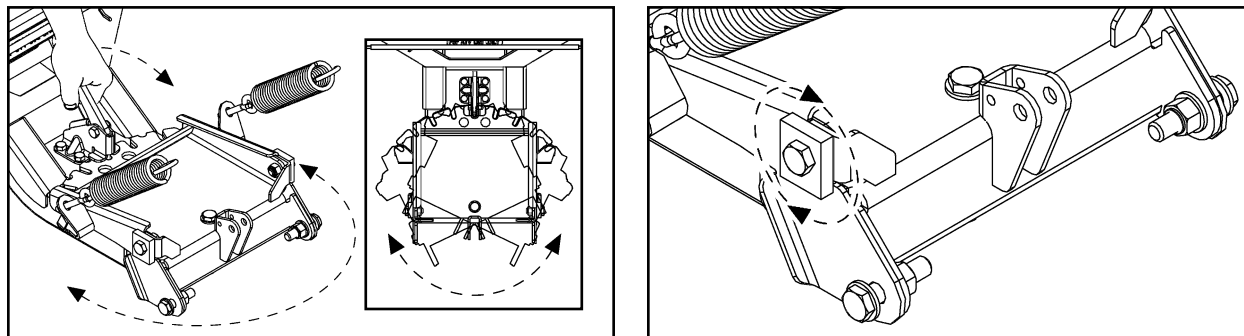
**RESSERRER TOUS LES BOULONS ET LES ÉCROUS APRÈS LA PREMIÈRE 1/2 HEURE D'UTILISATION.**

- NE PAS EXCÉDER 5 MPH (8 KM/H) LORSQUE VOTRE PELLE EST INSTALLÉE SUR VOTRE VÉHICULE.
- UTILISER AVEC EXTRÊME PRUDENCE DANS LES CÔTES ET TERRAINS HASARDEUX.
- RESTER ÉLOIGNÉ DE LA PELLE DURANT SON UTILISATION.
- LORSQUE VOUS ENTASSEZ DE LA NEIGE, COMMENCEZ À RECULER AVANT DE RELEVER LA PELLE.
- RALENTISSEZ TOUJOURS AVANT DE POUSSER LA PELLE DANS UN BANC DE NEIGE.
- PORTER ATTENTION À DES OBJETS QUI POURRAIENT ÊTRE DISSIMULÉS SOUS LA NEIGE.
- AVANT D'UTILISER LA PELLE, LIRE CE FEUILLET EN ENTIER AINSI QUE LE MANUEL DE VOTRE VÉHICULE.
- PORTER TOUJOURS LES PROTECTIONS APPROPRIÉES LORS DE L'UTILISATION DE VOTRE VÉHICULE.
- NE LAISSEZ PERSONNE S'ASSEOIR OU SE TENIR SUR LA PELLE OU SUR LE VÉHICULE.
- GARDER À DISTANCE TOUTE PERSONNE OU VÉHICULE LORSQUE VOUS ÊTES EN MOUVEMENT.
- TOUJOURS ARRÊTER LE MOTEUR DU VÉHICULE POUR TOUTES MANUTENTIONS DE LA PELLE. NE JAMAIS LEVER LA PELLE AVEC VOS MAINS. UTILISER LE TREUIL.
- TOUJOURS BAISSER LA PELLE AVANT D'EN AJUSTER LA HAUTEUR.
- LORSQUE LA PELLE N'EST PAS EN UTILISATION, ARRÊTER LE MOTEUR DU VÉHICULE, METTRE LE FREIN DE SÛRETÉ ET BAISSER LA PELLE.
- VU QUE LE CADRE DE LA PELLE RÉDUIT LA HAUTEUR DE GARDE AU SOL DE VOTRE VÉHICULE, DÉTACHEZ LE CADRE ET LA PELLE DE CELUI-CI POUR TOUTE AUTRE UTILISATION.

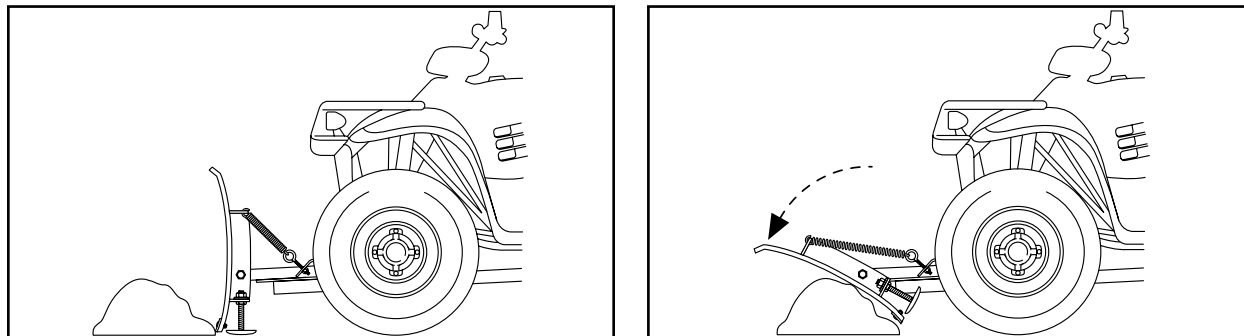
**CHÂSSIS POUR PELLE «GLACIER-II»  
ACCESSOIRE N° 2878822**

## OPÉRATION

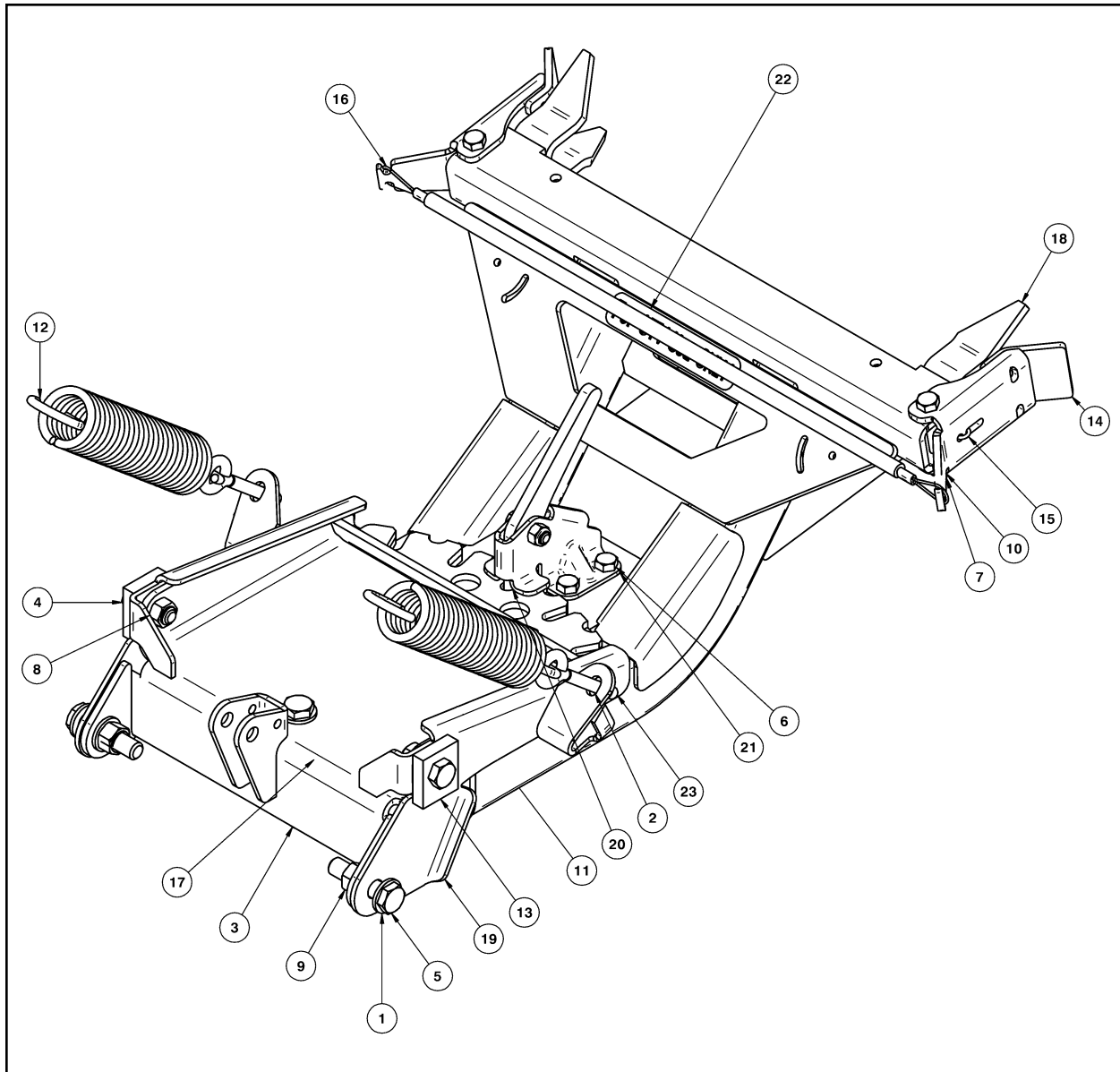
Pour ajuster l'angle de la pelle afin qu'elle nivelle ou pousse de côté, mettre la pelle en position LEVÉE. Tirer vers l'avant le loquet d'angle et faire pivoter la pelle à l'angle désiré. Relâcher le loquet d'angle et la pelle s'enclenchera d'elle-même de part et d'autre. Pour permettre à la pelle de basculer vers l'avant ou l'arrière, tourner les butées ajustables à l'une des quatre positions afin de rendre la pelle plus ou moins agressive.



La pelle est conçue pour s'abaisser vers l'avant si elle entre en contact avec un objet fixe. Lorsque la pression sur la pelle est relâchée, celle-ci reviendra d'elle-même à sa position originale. Les ressorts de la pelle peuvent avoir plus de tension en resserrant les écrous autobloquants situés aux extrémités des boulons à œil. Pour moins de tension, desserrer les écrous.



**CHÂSSIS POUR PELLE «GLACIER-II»  
ACCESSOIRE N° 2878822**



**Liste de pièces - Châssis de pelle**

Réf.	Qté	Description	Réf.	Qté	Description
1	6	Rondelle M12	12	2	Ressort de tension 41 mm diam. X 201 mm
2	2	Rondelle M8	13	2	Butée ajustable
3	1	Boulon hex. M12-1.75 X 90 mm	14	2	Loquet
4	2	Boulon hex. M10-1.5 X 30 mm	15	2	Ressort d'échappement
5	2	Boulon hex. M12-1.75 X 50 mm	16	1	Câble 1/16" diam. X 19.85"
6	5	Boulon hex. M8-1.25 X 25 mm	17	1	Douille de pivot ( <i>non illustrée</i> )
7	2	Boulon hex. M8-1.25 X 65 mm	18	1	Châssis
8	2	Écrou autobloquant M10-1.5	19	1	Pivot
9	3	Écrou autobloquant M12-1.75	20	1	Loquet d'angle
10	9	Écrou autobloquant M8-1.25	21	1	Support de loquet d'angle
11	1	Ressort de loquet d'angle 13 mm diam. X 58 mm X 2.21 N/mm ( <i>non illustré</i> )	22	1	Étiquette de sécurité
			23	2	Boulon à oeil M8-1.25 X 60 mm

**CHÂSSIS POUR PELLE «GLACIER-II»  
ACCESSOIRE N° 2878822**

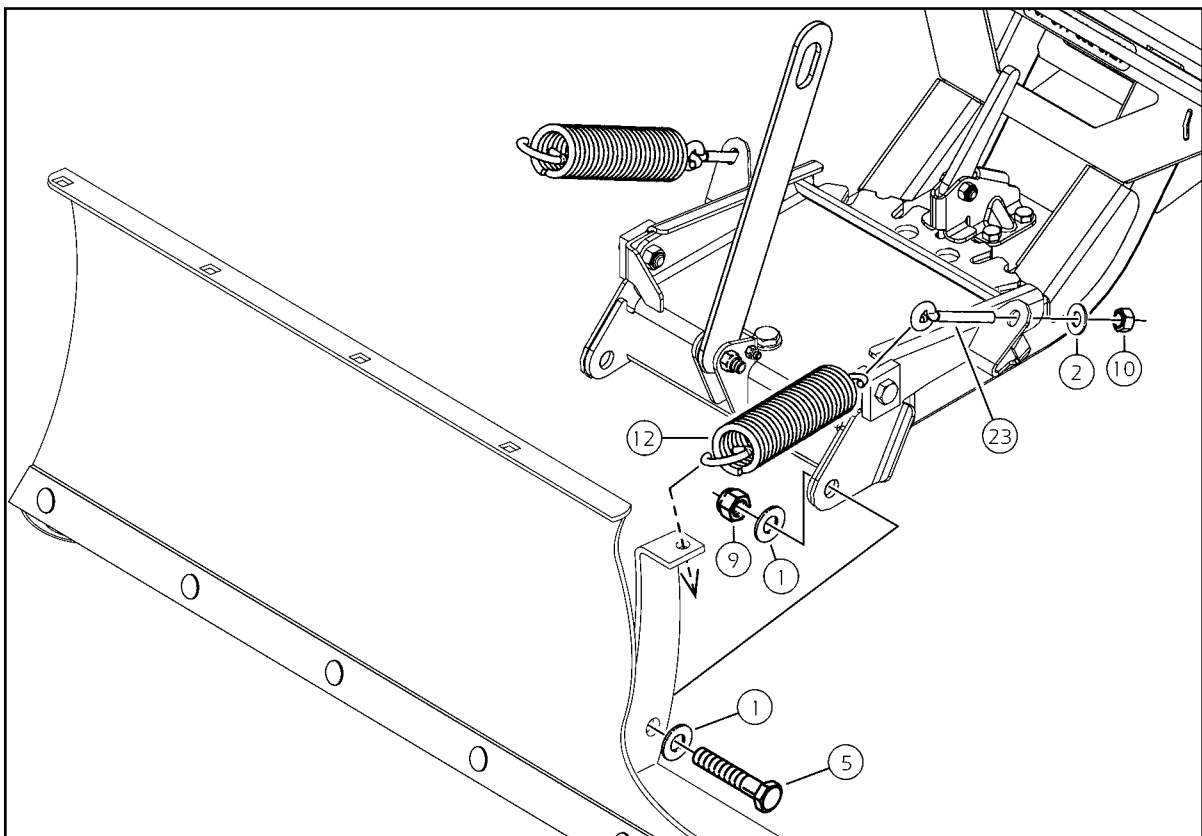
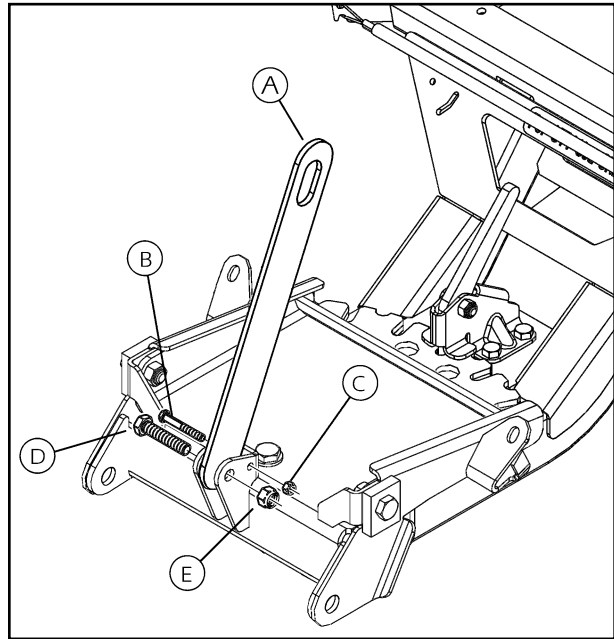
## INSTRUCTIONS D'ASSEMBLAGE DU CHÂSSIS

**NOTE :** Les pièces décrites dans les **étapes 1 et 2** sont comprises dans l'ensemble d'attache (N° 2877906, 2878835 ou 2878824).

1. Insérer le boulon hex. M6-1.0 X 40 mm (#B) et visser un écrou autobloquant M6-1.0 (#C) tel qu'illustré.
2. Fixer la barre de traction (#A) au pivot à l'aide d'un boulon hex. M10-1.5 X 45 mm (#D) et d'un écrou autobloquant M10-1.5 (#E).
3. Fixer la pelle au pivot à l'aide des (2) boulons hex. M12-1.75 X 50 mm (#5), de (4) rondelles M12 (#1) et de (2) écrous autobloquants M12-1.75 (#9).

**NOTE :** Ne pas serrer à fond afin de permettre à la pelle de basculer.

4. Insérer les (2) ressorts de tension 41 mm diam. X 201 mm (#12) aux trous supérieurs de la pelle et fixer les autres extrémités au pivot à l'aide des (2) boulons à oeil M8-1.25 X 60 mm (#23), de (2) rondelles M8 (#2) et de (2) écrous autobloquants M8-1.25 (#10).



**CHÂSSIS POUR PELLE «GLACIER-II»  
ACCESSOIRE N° 2878822**

**ENSEMBLES DE REMPLACEMENT**

<b>RÉF.</b>	<b>DESCRIPTION</b>	<b>Ensemble de quincaillerie P/N 2878825</b>	<b>Ensemble châssis P/N 2204640</b>	<b>Ensemble pivot P/N 2204641</b>	<b>Ensemble loquet d'angle P/N 2204642</b>	<b>Ensemble ressorts de pelle P/N 2877443</b>	<b>Ensemble de loquet P/N 2877450</b>	<b>Ens. ressorts de loquet P/N 7042029</b>	<b>Ensemble butées ajustables P/N 2877504</b>	<b>Ensemble de câble P/N 2877452</b>
1.	Rondelle M12	6x								
2.	Rondelle M8	2x								
3.	Boulon hex. M12-1.75 X 90 mm	1x								
4.	Boulon hex. M10-1.5 X 30 mm	2x								
5.	Boulon hex. M12-1.75 X 50 mm	2x								
6.	Boulon hex. M8-1.25 X 25 mm				5x					
7.	Boulon hex. M8-1.25 X 65 mm	2x								
8.	Écrou autobloquant M10-1.5	2x								
9.	Écrou autobloquant M12-1.75	3x								
10.	Écrou autobloquant M8-1.25	4x			5x					
11.	Ressort de loquet d'angle 13 mm diam. X 58 mm				1x					
12.	Ressort de tension 41 mm diam. X 201 mm					2x				
13.	Butée ajustable								2x	
14.	Loquet						1x			
15.	Ressort d'échappement							2x		
16.	Câble 1/16" diam. X 19.85"									1x
17.	Douille de pivot	1x								
18.	Châssis		1x							
19.	Pivot			1x						
20.	Loquet d'angle				1x					
21.	Support de loquet d'angle				1x					
22.	Étiquette de sécurité									
23.	Boulon à œil M8-1.25 X 60 mm	2x								



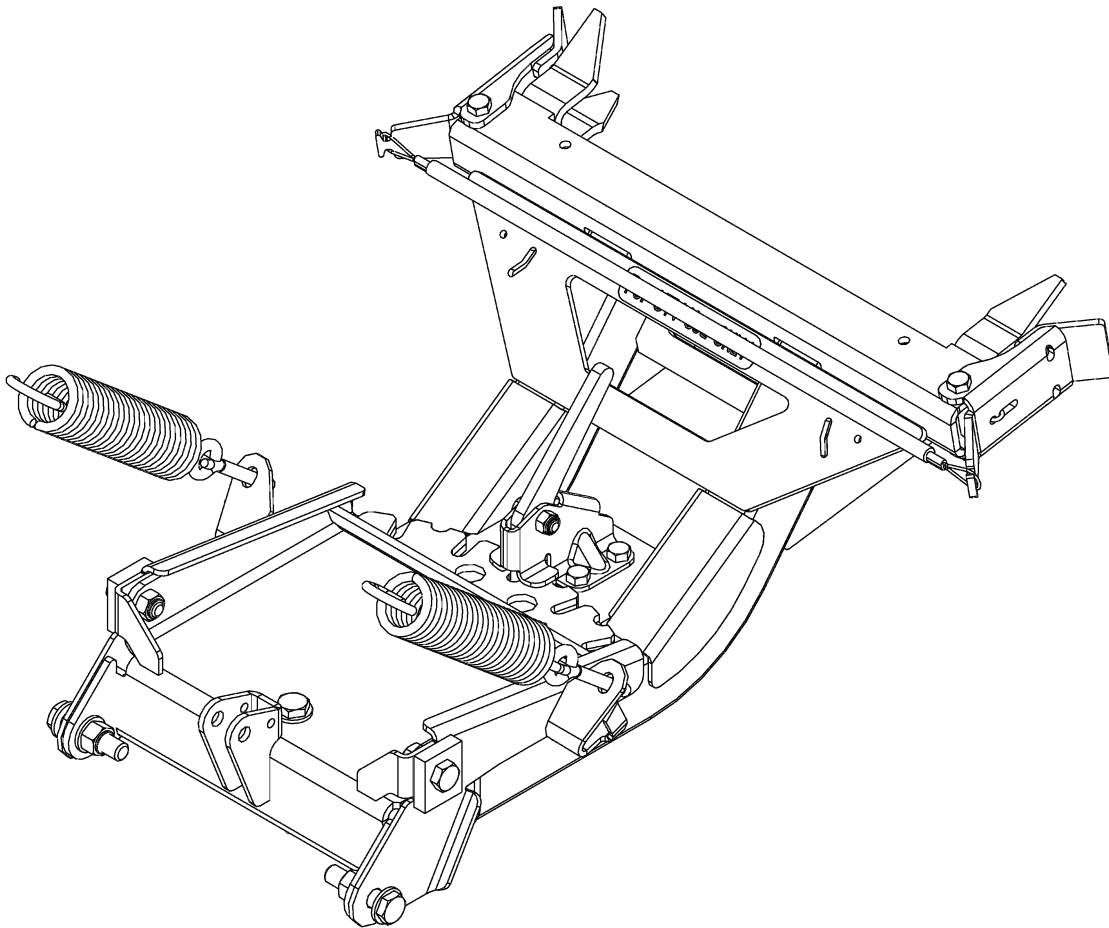




**POLARIS®**

## **INSTALLATION GUIDE**

**“GLACIER-II”  
PLOW FRAME  
N° 2878822  
Fits Ranger Models**



**CUSTOMER MUST RECEIVE COPY OF THIS OWNERS MANUAL / INSTRUCTION SHEET AT TIME OF SALE**



**“GLACIER-II” PLOW FRAME  
KIT PN 2878822**

**Applications:**

Polaris Ranger 4X4 Mid size 400, 500, 500 Crew, EV  
Polaris Ranger 4X4 Full size including XP, HD, 6X6, 800 Crew (2005-2011)  
Polaris Ranger RZR and RZR-S

**IMPORTANT**

**This Kit (PN 2878822) should be installed only on vehicles whose models are listed above. For use on a vehicle other than those listed above, damage may be caused to your vehicle.**

Before you begin, read these instructions and check to be sure all parts and tools are accounted for. Please retain these installation instructions for future reference and parts ordering information.

**Tools Required:**

10mm, 13mm, 17mm, 19mm, 24mm Open-end Wrench and Socket

**IMPORTANT:** Your Polaris accessory is exclusively designed for your vehicle. Please read the installation instructions thoroughly before beginning. Installation of any item is easier if the vehicle is clean and free of debris.

**Approximate Installation Time:** 30 minutes

**IMPORTANT:** Requires plow mount (PN **2877906** or **2878835** (Ranger Models) or **2878824** (RZR Models)).



**“GLACIER-II” PLOW FRAME  
KIT PN 2878822**

**READ AND UNDERSTAND THE FOLLOWING OPERATING INSTRUCTIONS TO  
AVOID SEVERE PERSONAL INJURIES OR DEATH.**

**COMPLIANCE WITH THESE SAFETY MEASURES WILL ALSO ENSURE THAT  
YOUR SNOW PLOW WILL GIVE YOU MANY YEARS OF GOOD USE.**

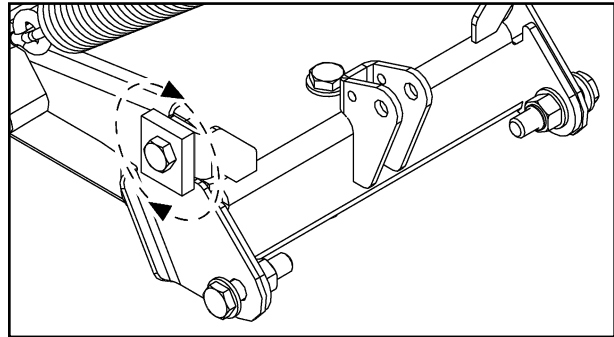
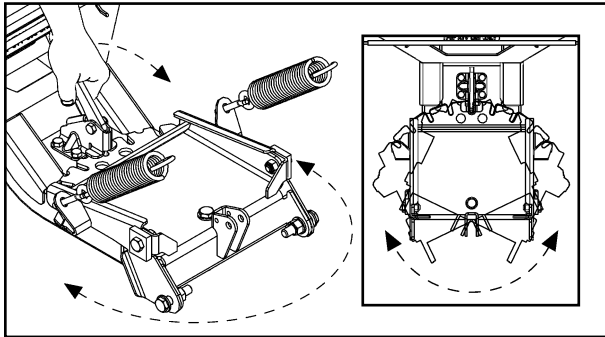
**RE-TORQUE ALL BOLTS AND NUTS AFTER FIRST 1/2 HOUR OF USE.**

- DO NOT EXCEED 5 MPH WITH BLADE INSTALLED.
- OPERATE WITH EXTREME CAUTION ON SLOPES, GRADES, AND ROUGH TERRAIN.
- KEEP AWAY FROM BLADE AND MOVING PARTS DURING OPERATION.
- WHEN PLOWING SNOW OR DIRT INTO A PILE START BACKING UP BEFORE RAISING THE BLADE.
- DO NOT RAM THE BLADE INTO THE PILE. \*\* SLOW DOWN BEFORE HITTING PILE. \*\*
- BEWARE OF POSSIBLE HIDDEN OBJECTS UNDER SNOW.
- READ BLADE OWNER’S MANUAL, ATV OPERATOR’S MANUAL, AND SAFETY DECALS BEFORE OPERATING.
- ALWAYS WEAR APPROPRIATE PROTECTIVE CLOTHING AS RECOMMENDED IN ATV OPERATOR’S MANUAL.
- DO NOT ALLOW RIDERS ON BLADE OR ATV.
- KEEP BYSTANDERS AWAY FROM BLADE AND ATV WHILE MOVING.
- BEFORE ADJUSTING BLADE ANGLE: STOP ATV ENGINE, SET AND LOCK BRAKES, RAISE AND LOCK BLADE IN UP POSITION. DO NOT ATTEMPT TO RAISE BLADE BY HAND, USE LIFT ONLY.
- BEFORE ADJUSTING BLADE HEIGHT: LOWER BLADE TO THE DOWN POSITION.
- WHEN BLADE IS NOT IN USE, STOP ATV ENGINE, SET AND LOCK BRAKES AND LOWER BLADE TO DOWN POSITION.
- PLOW MOUNTING REDUCES ATV GROUND CLEARANCE. REMOVE THE PLOW MOUNT BEFORE TRAIL RIDING.

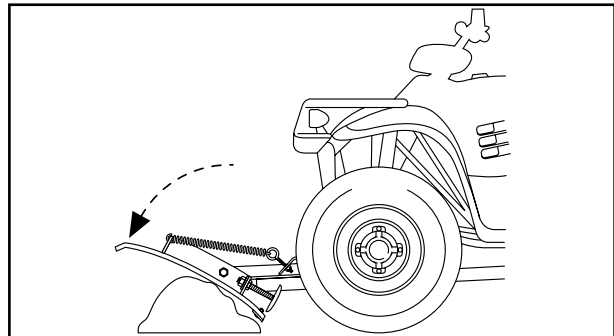
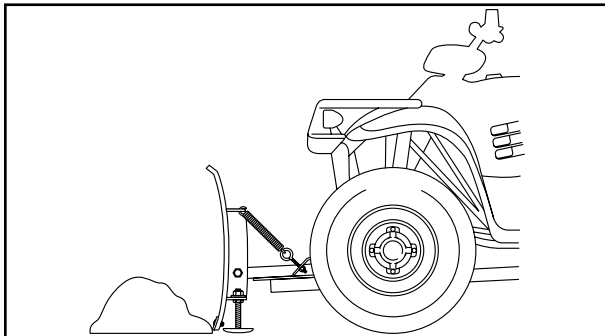
**“GLACIER-II” PLOW FRAME  
KIT PN 2878822**

**OPERATION**

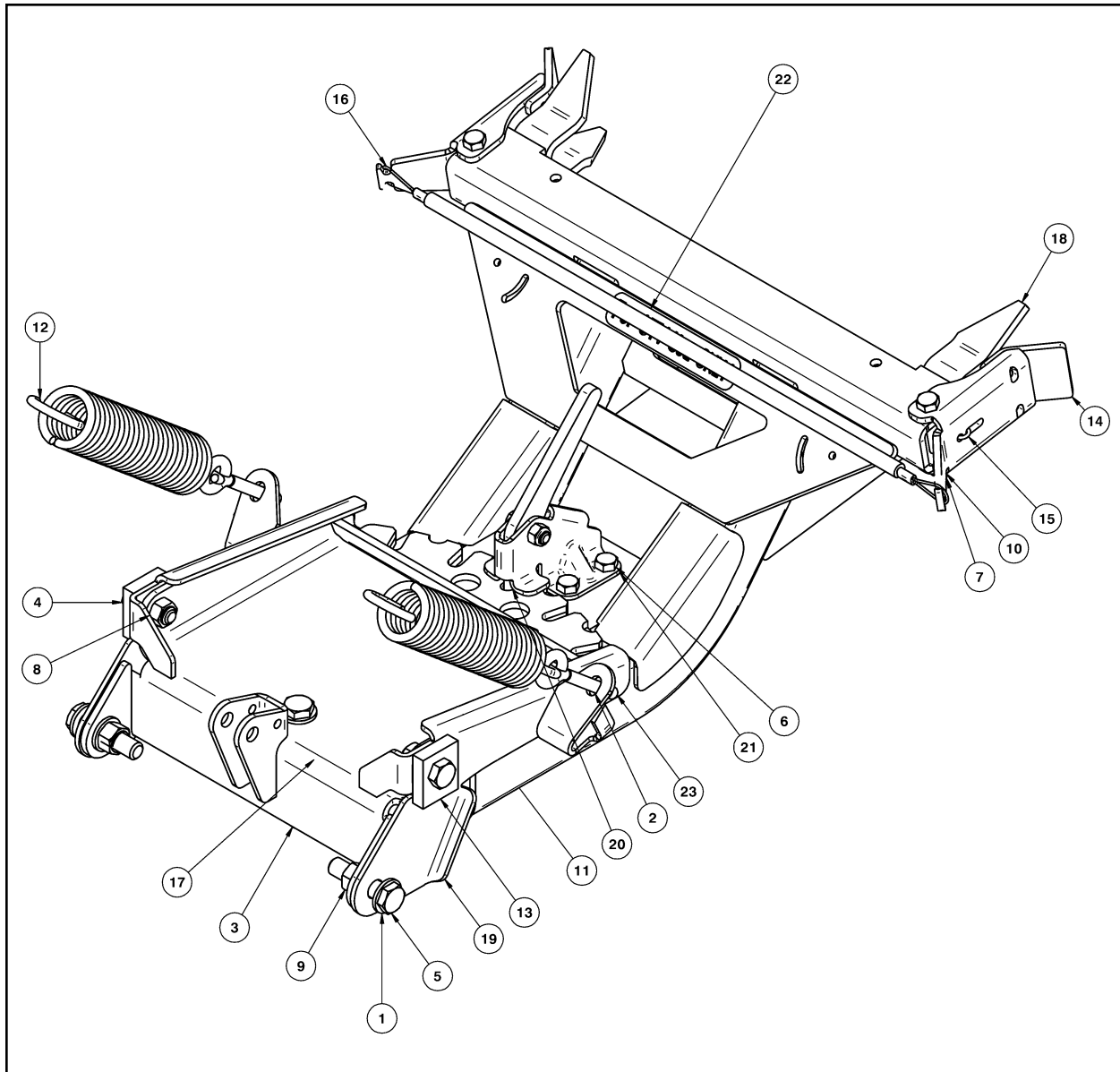
To adjust the blade angle for plowing to the side, lock Blade in the UP position. Pull the Locking Arm forward and pivot blade to the desired position. The Locking Arm will lock into place when the blade is at the correct angle. To tip the top of the blade forward or back, turn the four position Adjustable Blade Stops to the desired position making the Blade more or less aggressive.



The Blade is designed to trip when it hits a solid object or digs in too far. When the pressure is released the Blade springs back into position. Blade Spring tension may be set stiffer by tightening the Locknuts on the bottom of the Eyebolts. For less spring tension, loosen the Locknuts.



**“GLACIER-II” PLOW FRAME  
KIT PN 2878822**



**Parts List - Plow Frame**

Ref.	Qty	Description	Ref.	Qty	Description
1	6	M12 Flat Washer	12	2	41 mm dia X 201 mm Tension Spring
2	2	M8 Flat Washer	13	2	Adjustable Blade Stop
3	1	M12-1.75 X 90 mm Hex Bolt	14	2	Latch
4	2	M10-1.5 X 30 mm Hex Bolt	15	2	Exhaust Spring
5	2	M12-1.75 X 50 mm Hex Bolt	16	1	1/16" dia X 19.85" Cable
6	5	M8-1.25 X 25 mm Hex Bolt	17	1	Pivot Sleeve ( <i>not shown</i> )
7	2	M8-1.25 X 65 mm Hex Bolt	18	1	Pushframe
8	2	M10-1.5 Nylock Nut	19	1	Pivot
9	3	M12-1.75 Nylock Nut	20	1	Locking Arm
10	9	M8-1.25 Nylock Nut	21	1	Locking Arm Bracket
11	1	13 mm dia X 58 mm X 2.21 N/mm Locking Arm Spring ( <i>not shown</i> )	22	1	Safety Sticker
			23	2	M8-1.25 X 60 mm Eyebolt

**“GLACIER-II” PLOW FRAME  
KIT PN 2878822**

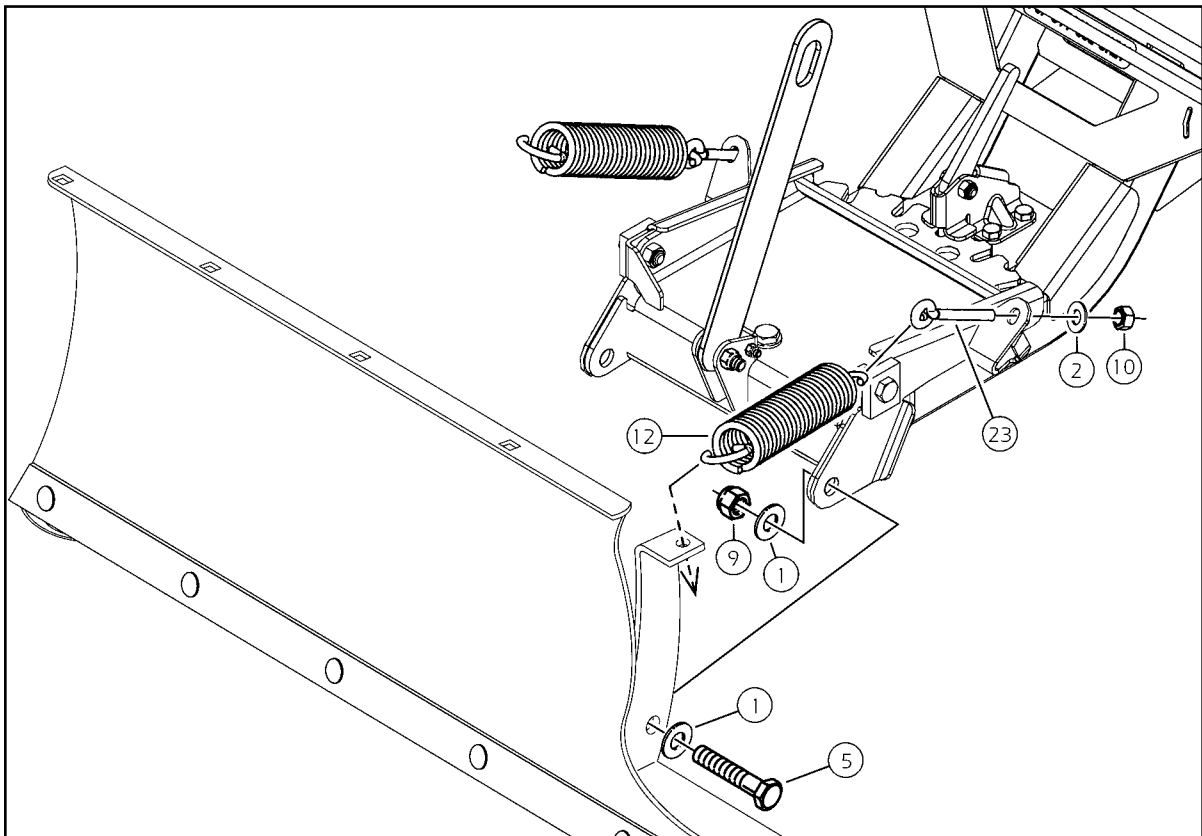
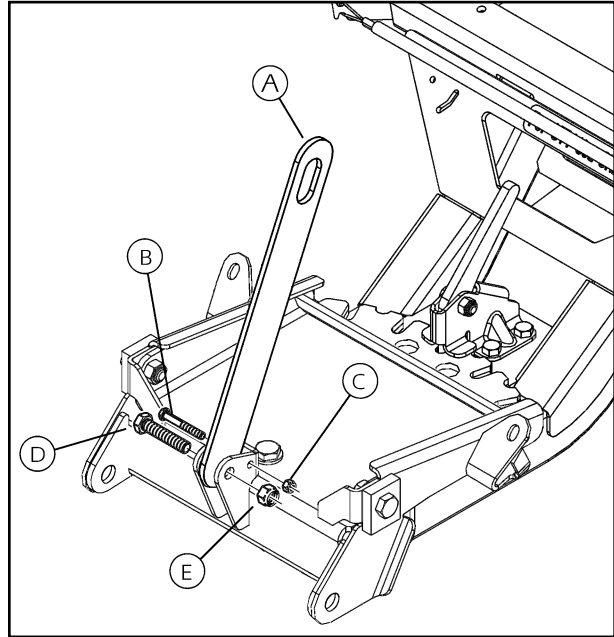
## FRAME ASSEMBLY INSTRUCTIONS

***NOTE:** The parts described in **steps 1 and 2** are included in the Mount Plate Kit (PN 2877906, 2878835 or 2878824).*

1. Install the M6-1.0 X 40 mm hex bolt (#**B**) and screw the M6-1.0 nylock nut (#**C**) as illustrated.
2. Fasten the pull bar (#**A**) to the pivot using a M10-1.5 X 45 mm hex bolt (#**D**) and a M10-1.5 nylock nut (#**E**).
3. Fasten the snow plow to the pivot using (2) M12-1.75 X 50 mm hex bolts (#**5**), (4) M12 flat washers (#**1**), and (2) M12-1.75 nylock nuts (#**9**).

***NOTE:** To allow blade to trip, do not overtighten.*

4. Insert the (2) 41 mm dia X 201 mm tension springs (#**12**) into the snow plow upper holes and fasten the other ends of the springs to the pivot using the (2) M8-1.25 X 60 mm eyebolts (#**23**), the (2) M8 flat washers (#**2**), and the (2) M8-1.25 nylock nuts (#**10**).





**“GLACIER-II” PLOW FRAME  
KIT PN 2878822**

**SPARE KITS**

REF.	PART DESCRIPTION	Hardware Kit P/N 2878825	Pushframe Kit P/N 2204640	Pivot Kit P/N 2204641	Locking Arm Kit P/N 2204642	Spring Blade Kit P/N 2877443	Latch Kit P/N 2877450	Latch Spring Kit P/N 7042029	Adjustable Blade Stop Kit P/N 2877504	Cable Kit P/N 2877452
1.	M12 Flat Washer	6x								
2.	M8 Flat Washer	2x								
3.	M12-1.75 X 90 mm Hex Bolt	1x								
4.	M10-1.5 X 30 mm Hex Bolt	2x								
5.	M12-1.75 X 50 mm Hex Bolt	2x								
6.	M8-1.25 X 25 mm Hex Bolt				5x					
7.	M8-1.25 X 65 mm Hex Bolt	2x								
8.	M10-1.5 Nylock Nut	2x								
9.	M12-1.75 Nylock Nut	3x								
10.	M8-1.25 Nylock Nut	4x			5x					
11.	13 mm dia X 58 mm Locking Arm Spring				1x					
12.	41 mm dia X 201 mm Tension Spring					2x				
13.	Adjustable Blade Stop								2x	
14.	Latch						1x			
15.	Exhaust Spring							2x		
16.	1/16” dia X 19.85” Cable									1x
17.	Pivot Sleeve	1x								
18.	Pushframe		1x							
19.	Pivot			1x						
20.	Locking Arm				1x					
21.	Locking Arm Bracket				1x					
22.	Safety Sticker									
23.	M8-1.25 X 60 mm Eyebolt	2x								