

ATTACHE DE CHÂSSIS POUR PELLE « GLACIER II » ACCESSOIRE N° 2879116

Application :

Tous les modèles Polaris Ranger 900 2013 et plus récents

Avant de débiter, veuillez lire ces instructions et vous assurer que toutes les pièces et les outils soient à votre disposition. Conservez ces instructions afin de vous y référer au besoin ou pour toutes demandes d'informations futures.

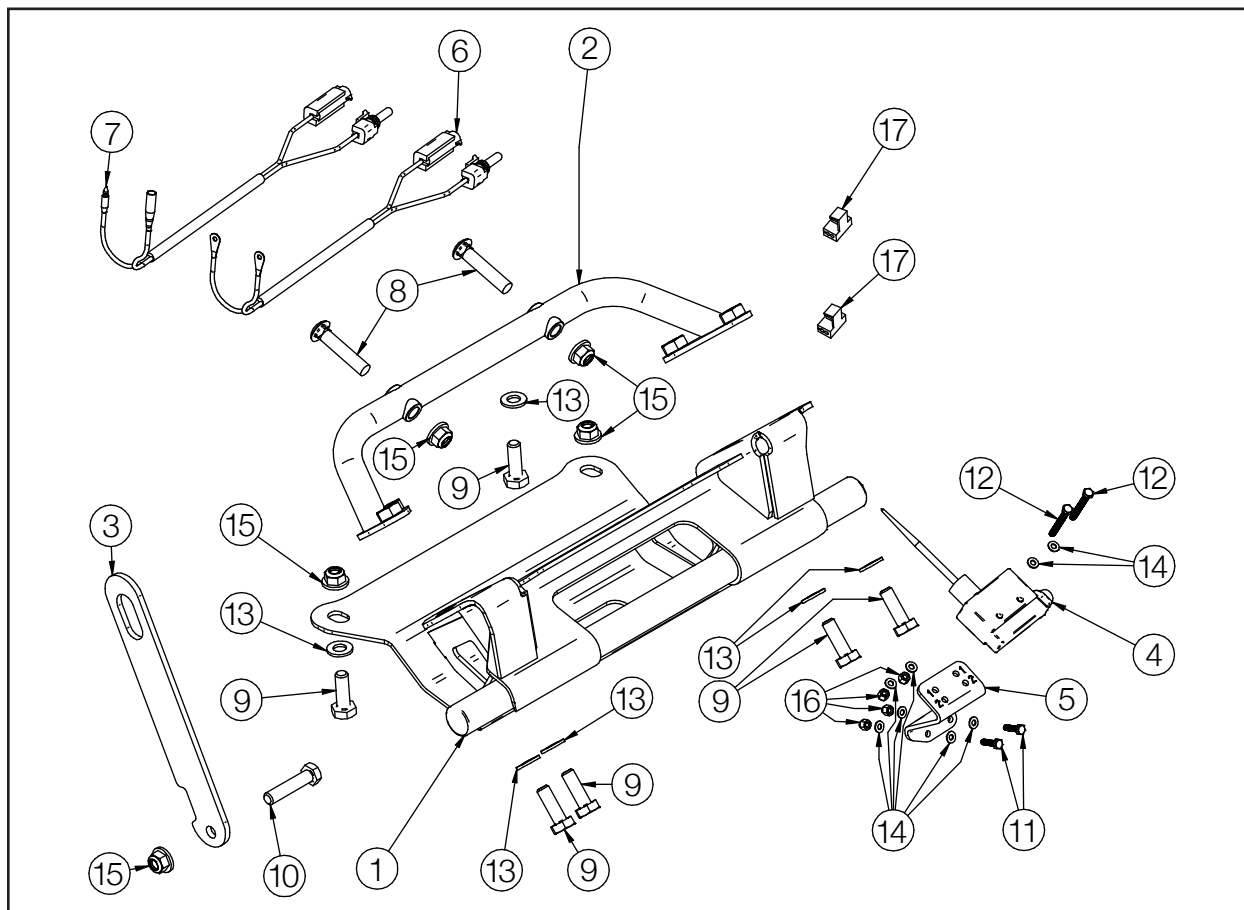
Contenu de l'ensemble :

Réf.	Qté	Description	Réf.	Qté	Description
①	1	Plaque d'attache	⑩	1	Boulon hex. M10-1.5 X 45 mm
②	1	Support de plaque d'attache	⑪	2	Boulon hex. M4-0.7 X 16 mm
③	1	Barre de traction	⑫	2	Boulon hex. M4-0.7 X 35 mm
④	1	Interrupteur	⑬	6	Rondelle M10
⑤	1	Support pour interrupteur	⑭	8	Rondelle M4
⑥	1	Connecteur (court)	⑮	5	Écrou à épaulement autobloquant M10-1.5
⑦	1	Connecteur (long)	⑯	4	Écrou autobloquant M4-0.7
⑧	2	Boulon de carrosserie M10-1.5 X 50 mm	⑰	2	Scotch Lock 3M
⑨	6	Boulon hex. M10-1.5 X 30 mm			

Outils requis : Clés et douilles 7 mm et 17 mm

IMPORTANT : Votre accessoire Polaris est conçu et créé pour votre véhicule. Lire attentivement ces instructions avant de débiter l'installation. Afin de faciliter l'installation, veuillez à vous assurer que votre véhicule est propre et libre de tout débris.

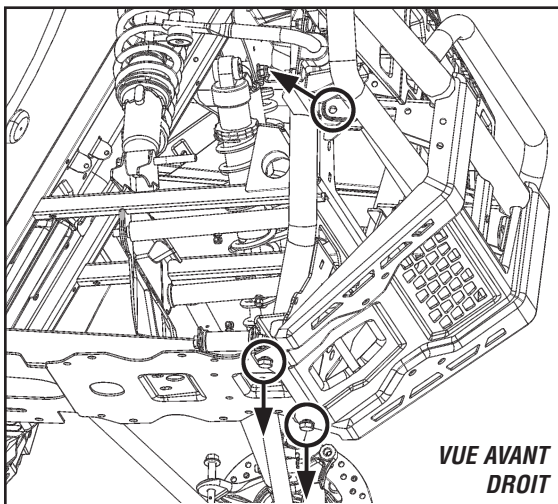
Temps approximatif d'installation : 45 minutes



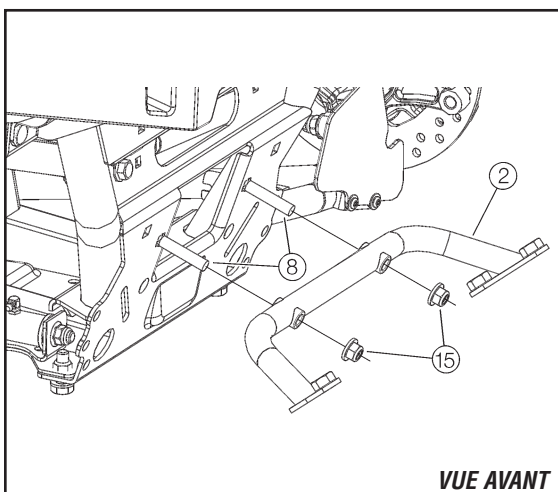
ATTACHE DE CHÂSSIS POUR PELLE « GLACIER II » ACCESSOIRE N° 2879116

INSTRUCTIONS D'ASSEMBLAGE DE L'ATTACHE

1. Retirer les deux vis mécaniques retenant la partie inférieure du pare-chocs d'origine au châssis.
2. Dévisser de quelques tours les deux vis mécaniques (une de chaque côté) retenant la partie supérieure du pare-chocs d'origine au châssis.

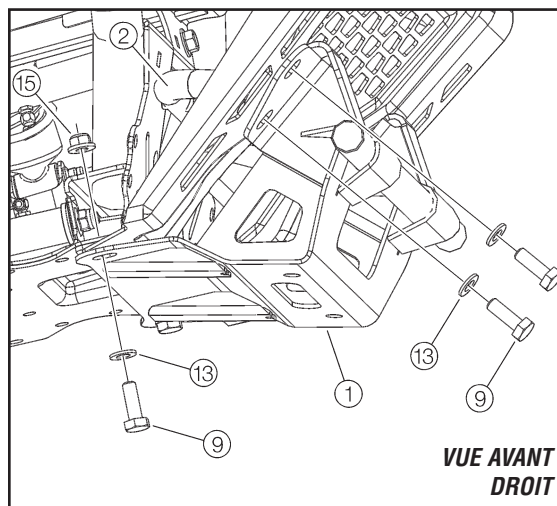


3. Afin de faciliter l'installation de la plaque d'attache ①, pivoter le pare-chocs d'origine vers le haut.
4. Positionner et fixer le support de plaque d'attache ② au châssis du véhicule à l'aide de (2) boulons de carrosserie M10-1.5 X 50 mm ⑧ et de (2) écrous à épaulement autobloquants M10-1.5 ⑮.



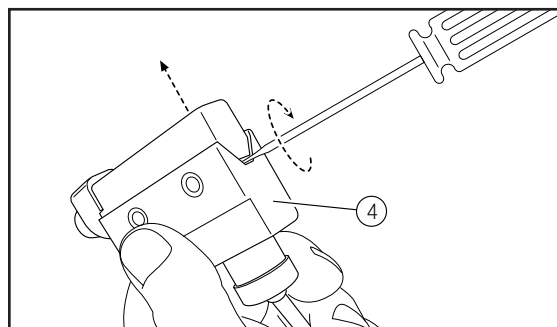
5. Repositionner le pare-chocs d'origine en place en prenant soin d'aligner les trous de montage inférieurs.

6. Fixer la partie supérieure de la plaque d'attache ① au support ② installé à l'étape 4 à l'aide de (4) boulons hex. M10-1.5 X 30 mm ⑨ et de (4) rondelles M10 ⑬ (visser les premiers filets seulement).
7. Fixer la partie inférieure de la plaque d'attache ① au châssis à l'aide de (2) boulons hex. M10-1.5 X 30 mm ⑨, de (2) rondelles M10 ⑬ et de (2) écrous à épaulement autobloquants M10-1.5 ⑮. Resserrer tous les boulons et les écrous.



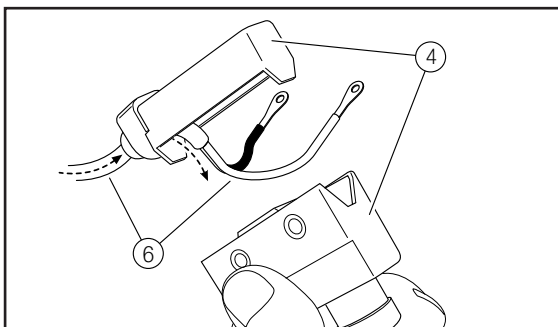
INSTRUCTIONS D'ASSEMBLAGE DE L'INTERRUPTEUR

1. Pour retirer le couvercle inférieur de l'interrupteur ④, insérer l'extrémité d'un tournevis plat dans l'ouverture et tourner tel qu'illustré.

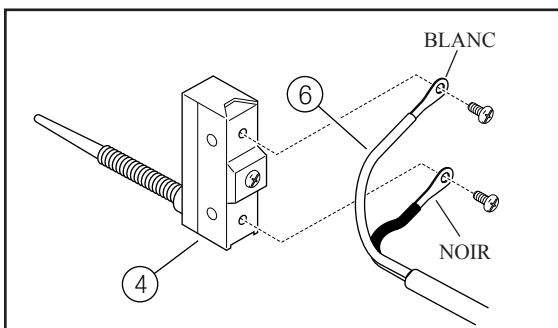


ATTACHE DE CHÂSSIS POUR PELLE « GLACIER II » ACCESSOIRE N° 2879116

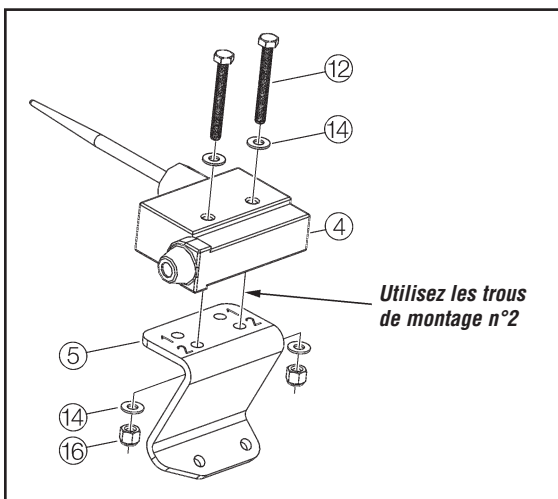
2. Percer l'extrémité de caoutchouc du couvercle inférieur de l'interrupteur ④ et insérer les fils du connecteur (court) ⑥ tel qu'illustré.



3. Fixer le connecteur (court) ⑥ à l'interrupteur ④ tel qu'illustré.

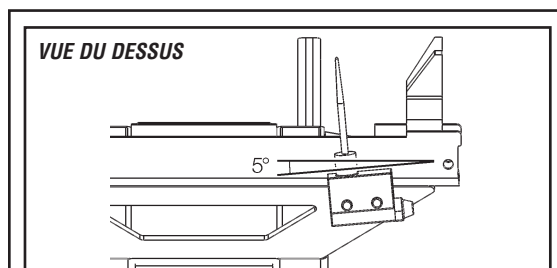


4. Fixer l'interrupteur ④ sur le support pour interrupteur ⑤ en prenant soin d'utiliser les bons trous de montage à l'aide des (2) boulons hex. M4-0.7 X 35 mm ⑫, des (4) rondelles M4 ⑭ et des (2) écrous autobloquants M4-0.7 ⑯.

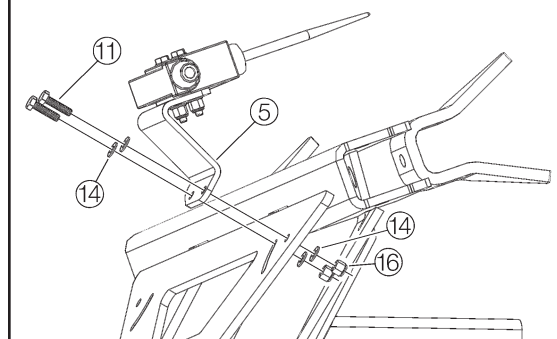


5. Positionner et fixer le support pour interrupteur ⑤ au châssis à l'aide des (2) boulons hex. M4-0.7 X 16 mm ⑪, des (4) rondelles M4 ⑭ et des (2) écrous autobloquants M4-0.7 ⑯.

IMPORTANT : Le support pour interrupteur ④ a été conçue pour assurer un positionnement précis de l'interrupteur. Pour un fonctionnement optimal, assurez-vous de positionner le côté droit de la plaque tout en haut de l'ouverture de montage.



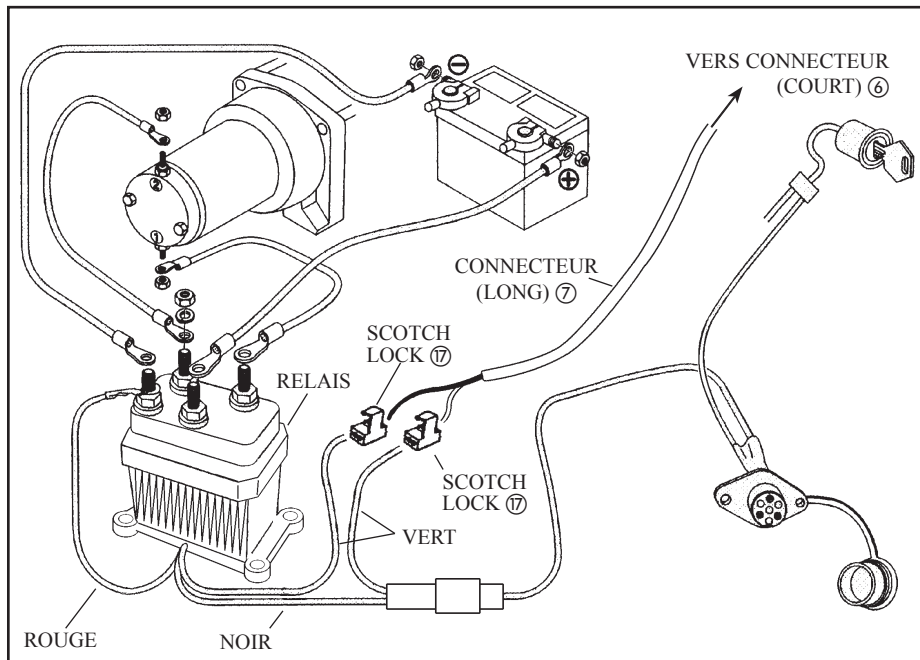
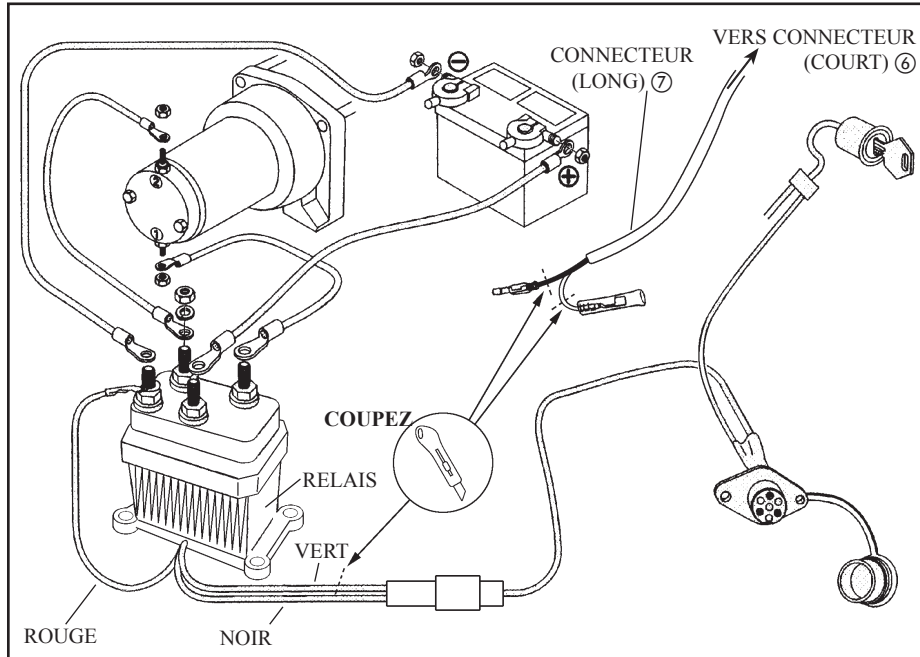
NOTE : Si le support pour interrupteur a été correctement installé, l'interrupteur sera positionné à un angle de 5° tel qu'illustré.



**ATTACHE DE CHÂSSIS POUR PELLE « GLACIER II »
ACCESSOIRE N° 2879116**

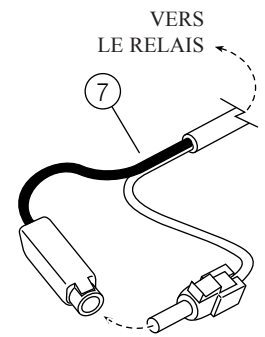
**INSTRUCTIONS D'ASSEMBLAGE DU CÂBLAGE
POUR TREUIL « POLARIS »**

1. Effectuer l'installation du câblage tel qu'illustré.



IMPORTANT

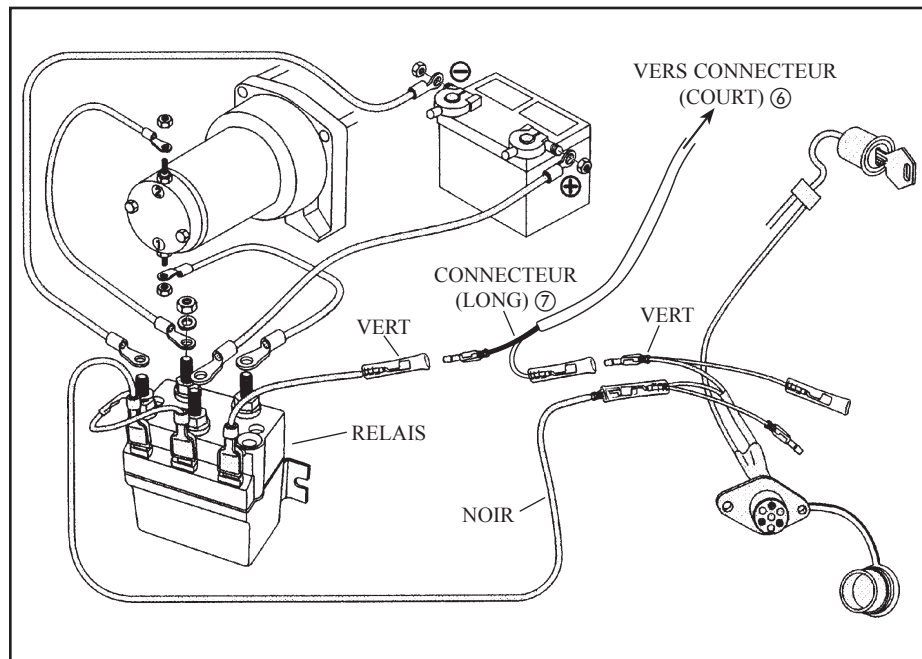
Afin de pouvoir utiliser le treuil après la dépose du châssis, rebrancher l'extrémité du connecteur (long) 7 tel qu'illustré.



**ATTACHE DE CHÂSSIS POUR PELLE « GLACIER II »
ACCESSOIRE N° 2879116**

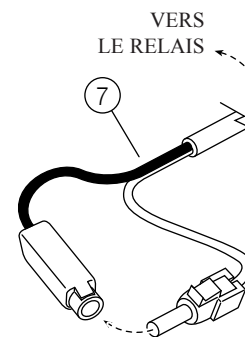
**INSTRUCTIONS D'ASSEMBLAGE DU CÂBLAGE
POUR TREUIL « WARN »**

1. Effectuer l'installation du câblage tel qu'illustré.



IMPORTANT

Afin de pouvoir utiliser le treuil après la dépose du châssis, rebrancher l'extrémité du connecteur (long) ⑦ tel qu'illustré.



ENSEMBLES DE REMPLACEMENT

RÉF.	DESCRIPTION	Ensemble de quincaillerie N/P 2204834	Ens. de barre de traction N/P 2204653	Ensemble interrupteur N/P 2878826	Ens. support interrupteur N/P 2204797
1.	Plaque d'attache				
2.	Support de plaque d'attache				
3.	Barre de traction		1x		
4.	Interrupteur			1x	
5.	Support pour interrupteur				1x
6.	Connecteur (court)			1x	
7.	Connecteur (long)			1x	
8.	Boulon de carrosserie M10-1.5 X 50 mm	2x			
9.	Boulon hex. M10-1.5 X 30 mm	6x			
10.	Boulon hex. M10-1.5 X 45 mm		1x		
11.	Boulon hex. M4-0.7 X 16 mm				2x
12.	Boulon hex. M4-0.7 X 35 mm			2x	
13.	Rondelle M10	6x			
14.	Rondelle M4			4x	4x
15.	Écrou à épaulement autobloquant M10-1.5	4x	1x		
16.	Écrou autobloquant M4-0.7			2x	2x
17.	Scotch Lock 3M				



MOUNT PLATE FOR "GLACIER II" PLOW FRAME KIT PN 2879116

Application:

All 2013 and newer Polaris Ranger 900 Models

Before you begin, read these instructions and check to be sure all parts and tools are accounted for. Please retain these installation instructions for future reference and parts ordering information.

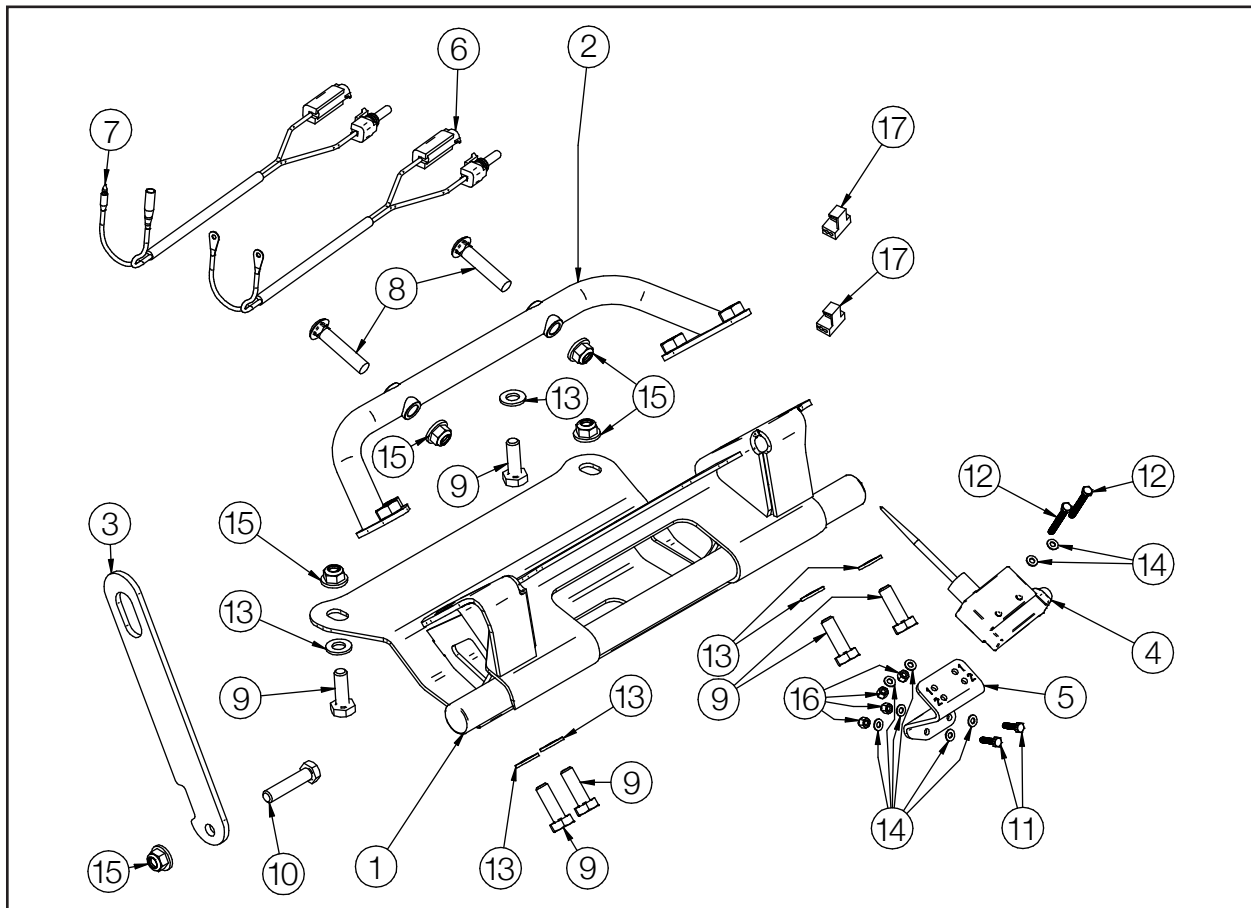
The contents of this kit include:

Ref.	Qty	Part Description	Ref.	Qty	Part Description
①	1	Mount Plate	⑩	1	M10-1.5 X 45 mm Hex Bolt
②	1	Mount Plate Bracket	⑪	2	M4-0.7 X 16 mm Hex Bolt
③	1	Pull Bar	⑫	2	M4-0.7 X 35 mm Hex Bolt
④	1	Limit Switch	⑬	6	M10 Flat Washer
⑤	1	Limit Switch Bracket	⑭	8	M4 Flat Washer
⑥	1	Connector (Short)	⑮	5	M10-1.5 Flange Nylock Nut
⑦	1	Connector (Long)	⑯	4	M4-0.7 Nylock Nut
⑧	2	M10-1.5 X 50 mm Carriage Bolt	⑰	2	3M Scotch Lock
⑨	6	M10-1.5 X 30 mm Hex Bolt			

Tools Required: 7 mm and 17 mm Open-end Wrench and Socket

IMPORTANT: Your Polaris accessory is exclusively designed for your vehicle. Please read the installation instructions thoroughly before beginning. Installation is easier if the vehicle is clean and free of debris.

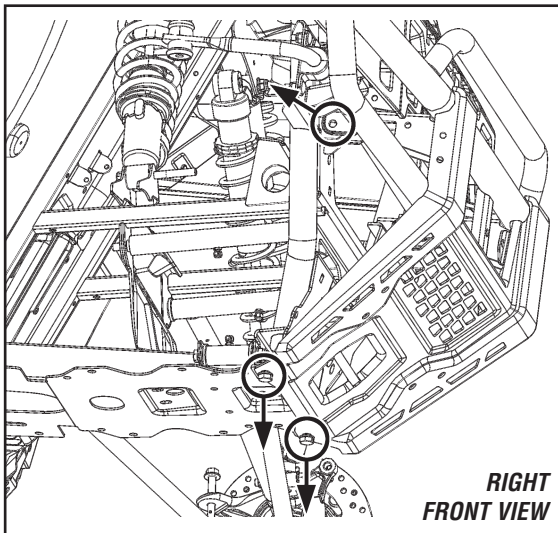
Approximate Installation Time: 45 minutes



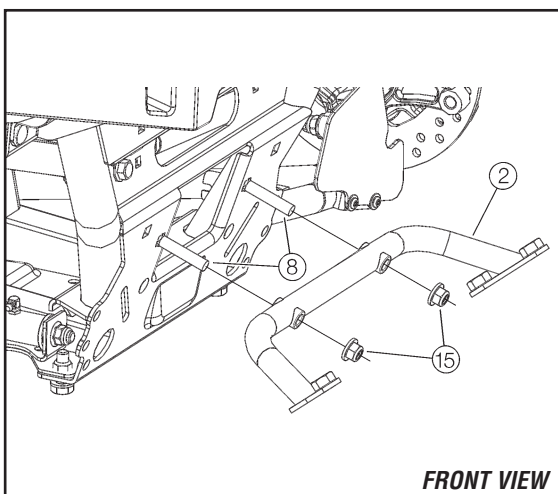
MOUNT PLATE FOR "GLACIER II" PLOW FRAME KIT PN 2879116

MOUNT PLATE INSTALLATION INSTRUCTIONS

1. Remove the two machine screws retaining the lower part of the existing front bumper to frame.
2. Unscrew a few turns the two machine screws (one on each side) retaining the upper part of the existing front bumper to frame.

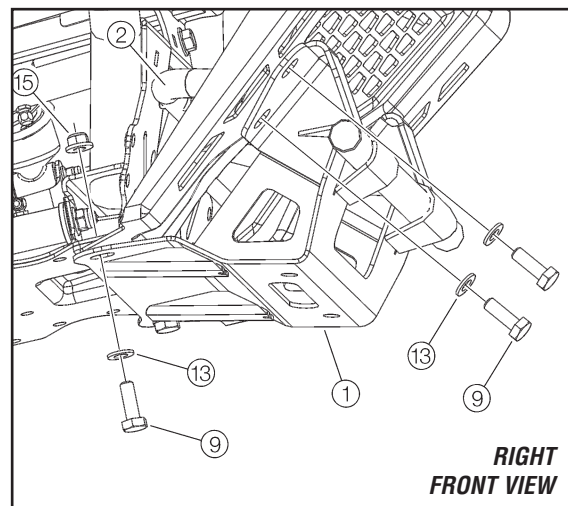


3. Rotate the existing bumper up to facilitate the installation of the mount plate ①.
4. Position and fasten the mount plate bracket ② to frame using (2) M10-1.5 X 50 mm carriage bolts ⑧ and (2) M10-1.5 flange nylock nuts ⑮.



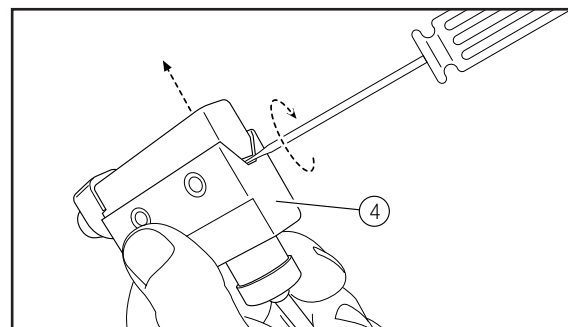
5. Reposition the existing front bumper in place. Take care to align the lower mounting holes.

6. Fasten the upper part of the mount plate ① to mount plate bracket ② installed in **step 4** using (4) M10-1.5 X 30 mm hex bolts ⑨ and (4) M10 flat washers ⑬ (finger tighten at this time).
7. Fasten the lower part of the mount plate ① to frame using (2) M10-1.5 X 30 mm hex bolts ⑨, (2) M10 flat washers ⑬, and (2) M10-1.5 flange nylock nuts ⑮. Secure all bolts and nuts.



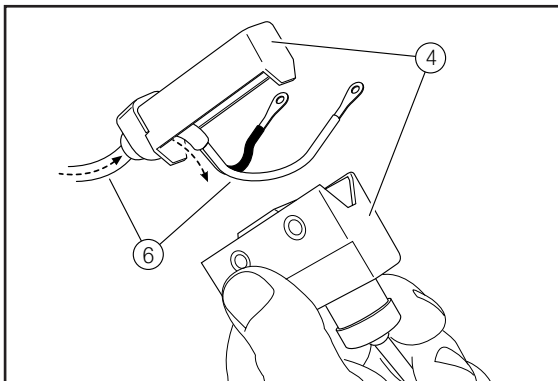
LIMIT SWITCH ASSEMBLY INSTRUCTIONS

1. To remove the lower cover of the limit switch ④, insert the end of a flat screwdriver in the opening and turn as illustrated.

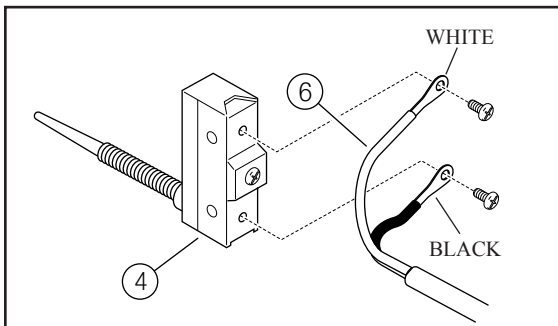


MOUNT PLATE FOR "GLACIER II" PLOW FRAME KIT PN 2879116

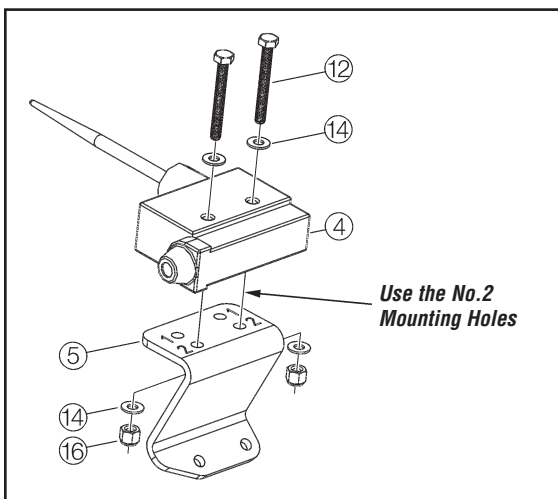
2. Bore the lower rubber cover of the limit switch ④. Insert the connector (short) ⑥ as illustrated.



3. Fasten the connector (short) ⑥ onto the limit switch ④ as illustrated.

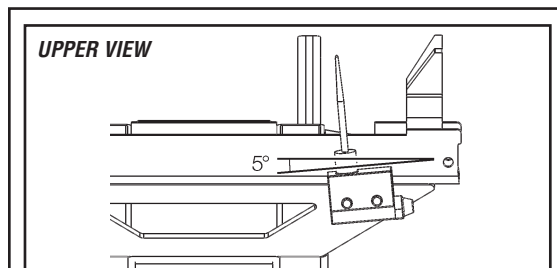


4. Fasten the limit switch ④ to the limit switch bracket ⑤ using the (2) M4-0.7 X 35 mm hex bolts ⑫, the (4) M4 flat washers ⑭, and the (2) M4-0.7 nylock nuts ⑯. Make sure to use the correct mounting holes.

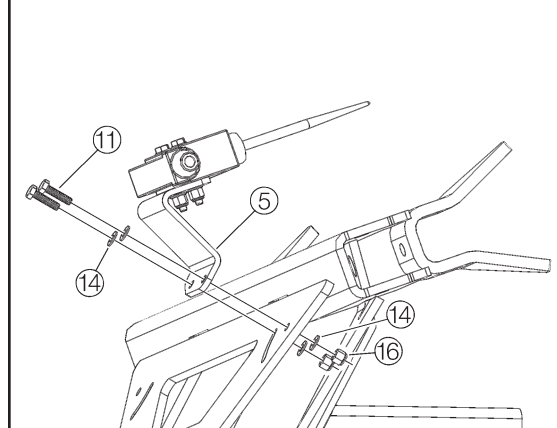


5. Position and fasten the limit switch bracket ⑤ to pushframe using the (2) M4-0.7 X 16 mm hex bolts ⑪, the (4) M4 flat washers ⑭, and the (2) M4-0.7 nylock nuts ⑯.

IMPORTANT: The limit switch bracket ⑤ is designed to ensure accurate positioning of the limit switch. For optimum performance, make sure to position the right side of the bracket at the top of the mounting opening.



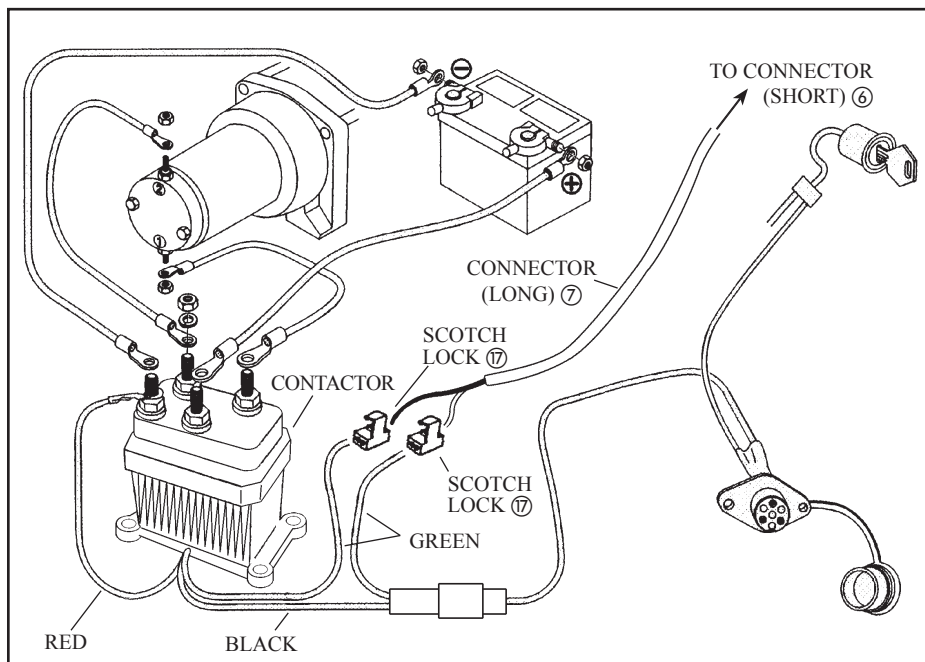
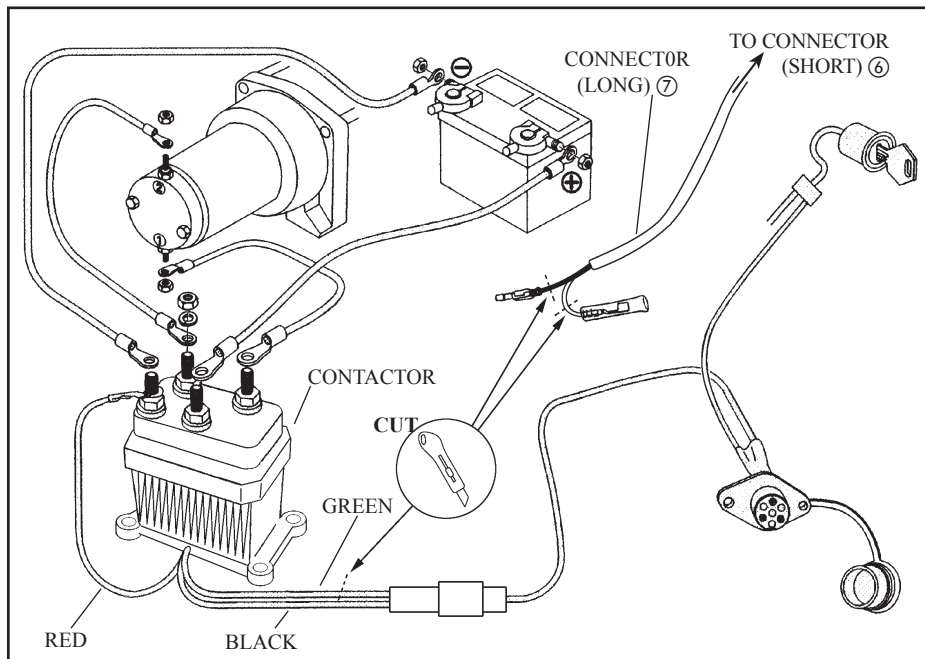
NOTE: If the limit switch bracket has been properly installed, the limit switch will be positioned at an angle of 5° as shown.



**MOUNT PLATE FOR "GLACIER II" PLOW FRAME
KIT PN 2879116**

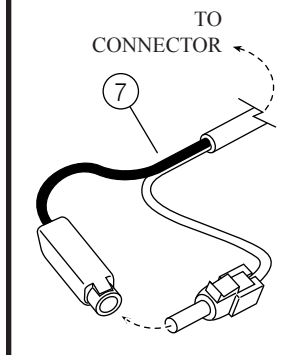
**"POLARIS" WINCH
WIRING ASSEMBLY INSTRUCTIONS**

1. Install the wiring as illustrated.



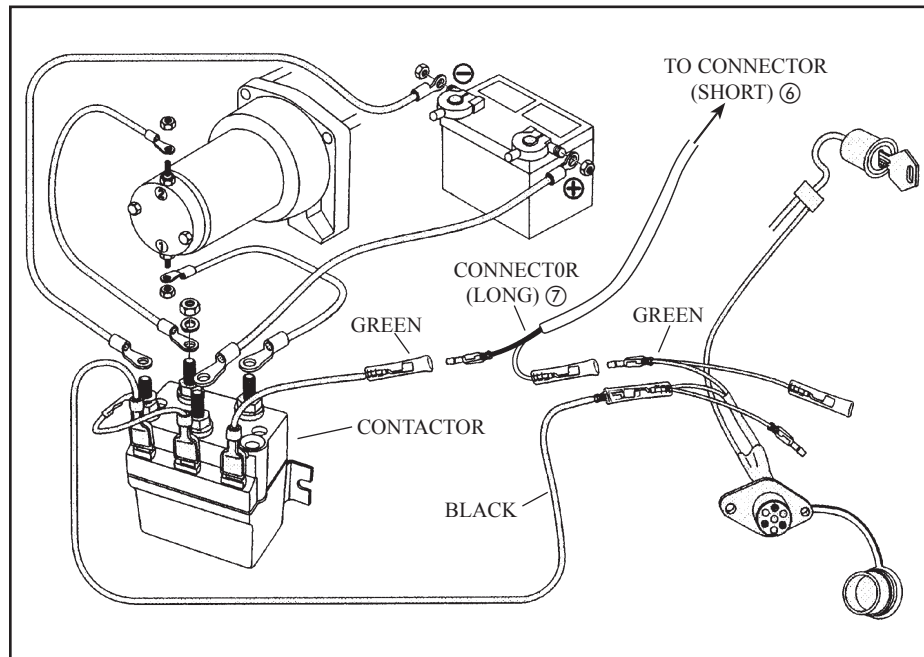
IMPORTANT

When you remove the frame to the ATV, connect the end of the connector (long) ⑦ as illustrated.

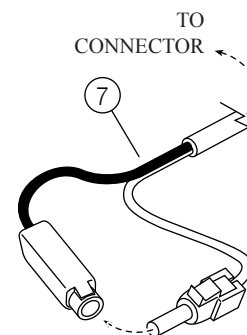


**MOUNT PLATE FOR “GLACIER II” PLOW FRAME
KIT PN 2879116**
**“WARN” WINCH
WIRING ASSEMBLY INSTRUCTIONS**

1. Install the wiring as illustrated.


IMPORTANT

When you remove the frame to the ATV, connect the end of the connector (long) 7 as illustrated.


SPARE KITS

REF.	PART DESCRIPTION	Hardware Kit P/N 2204834	Pull Bar Kit P/N 2204653	Limit Switch Kit P/N 2878826	Limit Switch Bracket Kit P/N 2204797
1.	Mount Plate				
2.	Mount Plate Bracket				
3.	Pull Bar		1x		
4.	Limit Switch			1x	
5.	Limit Switch Bracket				1x
6.	Connector (Short)			1x	
7.	Connector (Long)			1x	
8.	M10-1.5 X 50 mm Carriage Bolt	2x			
9.	M10-1.5 X 30 mm Hex Bolt	6x			
10.	M10-1.5 X 45 mm Hex Bolt		1x		
11.	M4-0.7 X 16 mm Hex Bolt				2x
12.	M4-0.7 X 35 mm Hex Bolt			2x	
13.	M10 Flat Washer	6x			
14.	M4 Flat Washer			4x	4x
15.	M10-1.5 Flange Nylock Nut	4x	1x		
16.	M4-0.7 Nylock Nut			2x	2x
17.	3M Scotch Lock				