

PARE-CHOC AVANT EXTRÊME ACCESSOIRE N° 2879201

Applications :

Tous les modèles Ranger 900 2013 et plus

Avant de débiter, veuillez lire ces instructions et vous assurer que toutes les pièces et les outils soient à votre disposition. Conservez ces instructions afin de vous y référer au besoin ou pour toutes demandes d'informations futures.

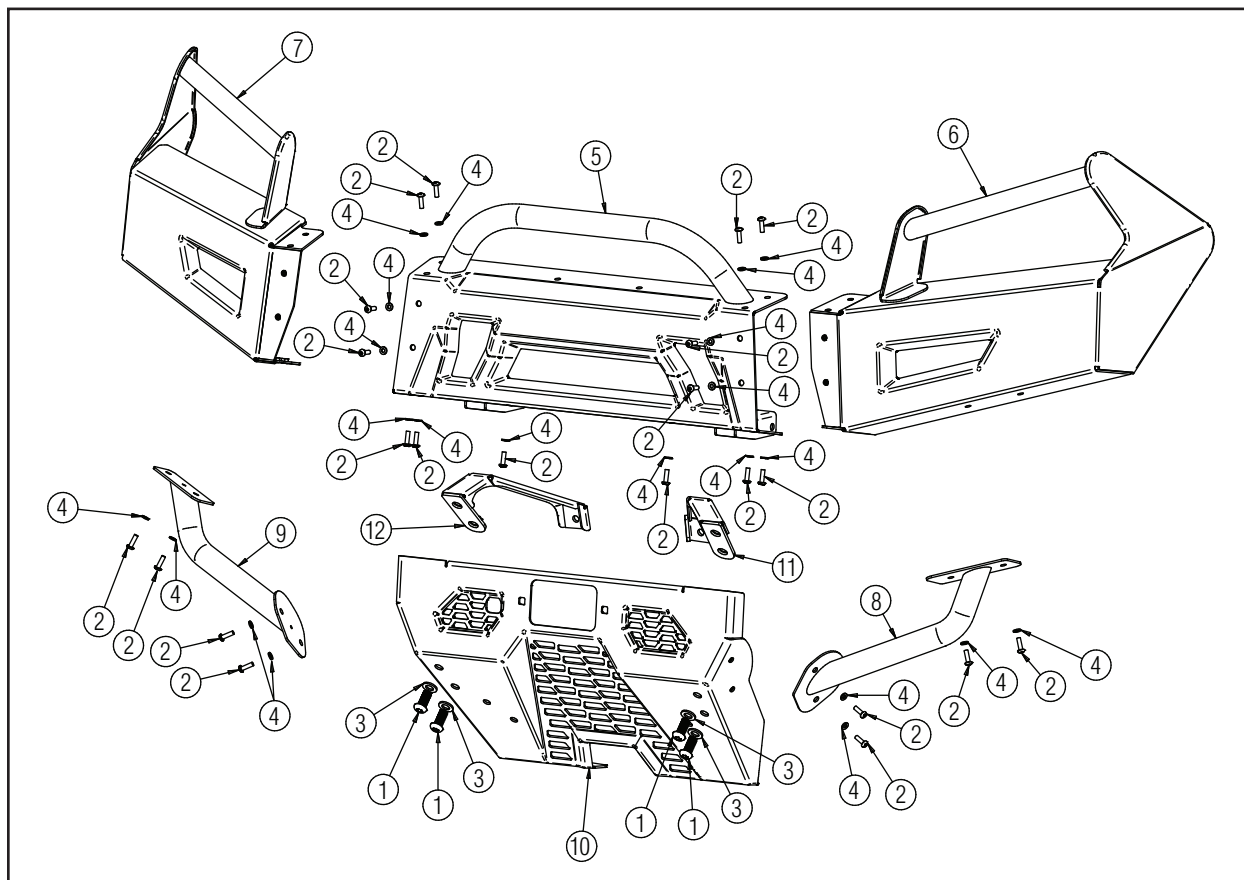
Contenu de l'ensemble :

Réf.	Qté	Description	Réf.	Qté	Description
①	4	Vis mécanique prise Allen M12-1.75 X 30 mm	⑥	1	Section supérieure gauche
②	22	Vis mécanique prise Allen M6-1.0 X 20 mm	⑦	1	Section supérieure droite
③	4	Rondelle M12	⑧	1	Tube inférieur gauche
④	22	Rondelle M6	⑨	1	Tube inférieur droit
⑤	1	Section centrale supérieure	⑩	1	Section centrale inférieure
			⑪	1	Support de fixation gauche
			⑫	1	Support de fixation droit

Outils requis : Clés ou douilles 13 mm et 17 mm, clés Allen 4 mm et 8 mm, douille Torx T27

IMPORTANT : Votre pare-chocs Polaris est conçu et créé pour votre véhicule. Lire attentivement ces instructions avant de débiter l'installation. Pour votre sécurité et pour vous garantir une installation satisfaisante, effectuer toutes les étapes d'installation correctement et dans l'ordre indiqué. Afin de faciliter l'installation, veuillez à vous assurer que votre véhicule est propre et libre de tout débris.

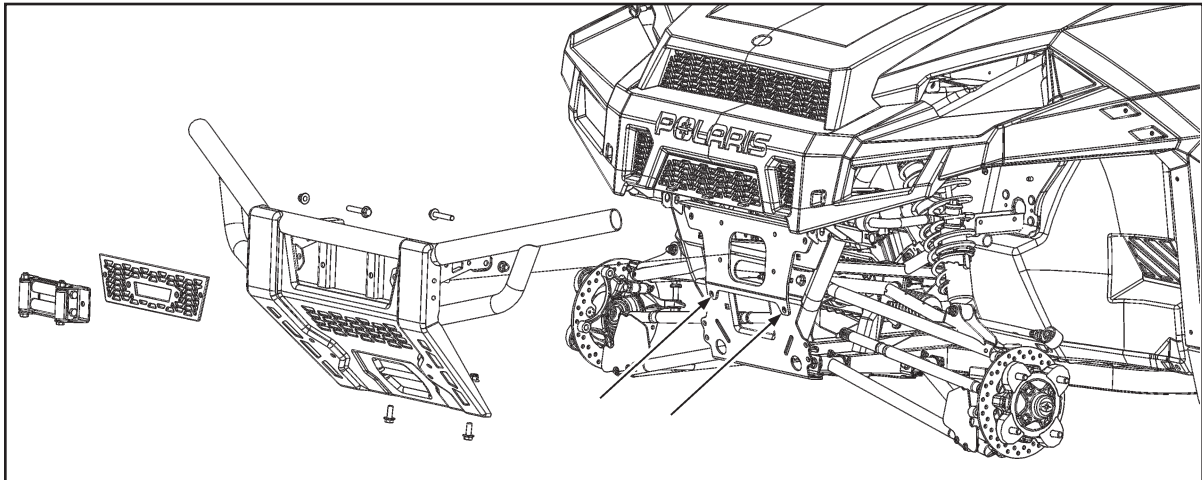
Temps approximatif d'installation : 45 minutes



PARE-CHOCS AVANT EXTRÊME ACCESSOIRE N° 2879201

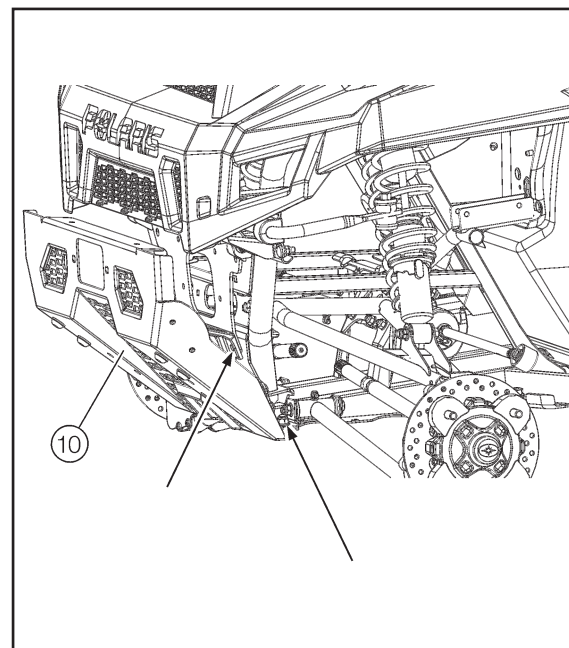
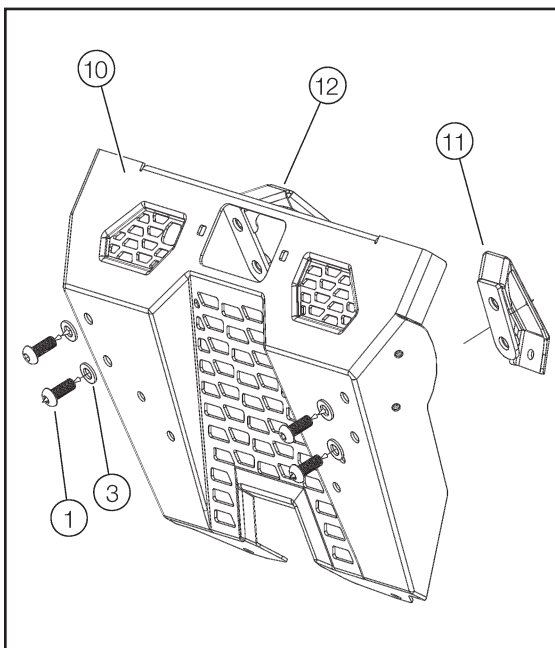
DÉPOSE DU PARE-CHOCS D'ORIGINE

1. Si votre véhicule est équipé d'un treuil, retirez le guide à rouleaux. Retirer la grille avant d'origine.
2. Retirer le pare-chocs avant d'origine.
3. Retirer les deux boulons d'origine retenant la partie inférieure du support de treuil.



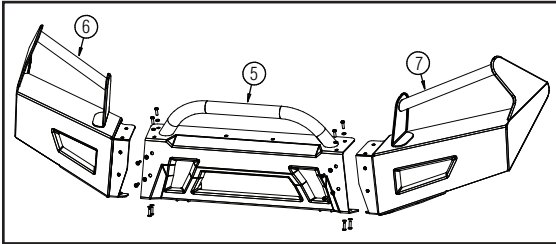
INSTALLATION DU PARE-CHOCS EXTRÊME

4. Assembler les (2) supports de fixation gauche (11) et droit (12) à l'arrière de la section centrale inférieure (10) à l'aide des (4) vis mécaniques prise Allen M12-1.75 X 30 mm (1) et des (4) rondelles M12 (3) (visser les premiers filets seulement).
5. Positionner la section centrale inférieure assemblée (10) à l'avant du véhicule et fixer à l'aide des quatre boulons M10-1.5 et des quatre écrous M10-1.5 d'origine retirés aux **étapes 2 et 3** (visser les premiers filets seulement).

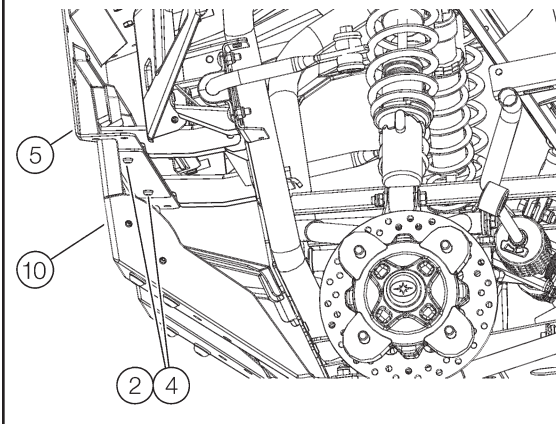
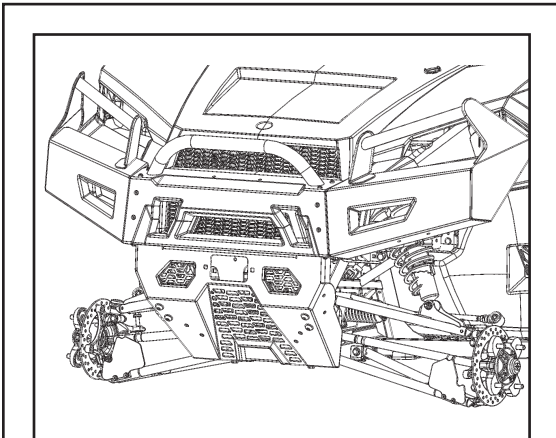


PARE-CHOCS AVANT EXTRÊME ACCESSOIRE N° 2879201

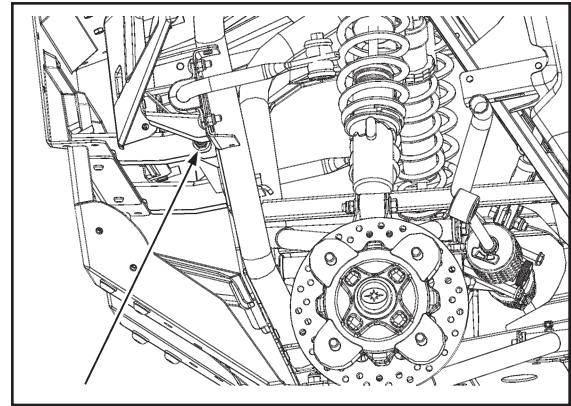
6. Préassembler les sections supérieures gauche (6) et droite (7) à la section centrale supérieure (5) à l'aide de (12) vis mécaniques prise Allen M6-1.0 X 20 mm (2) et de (12) rondelles M6 (4) (visser les premiers filets seulement).



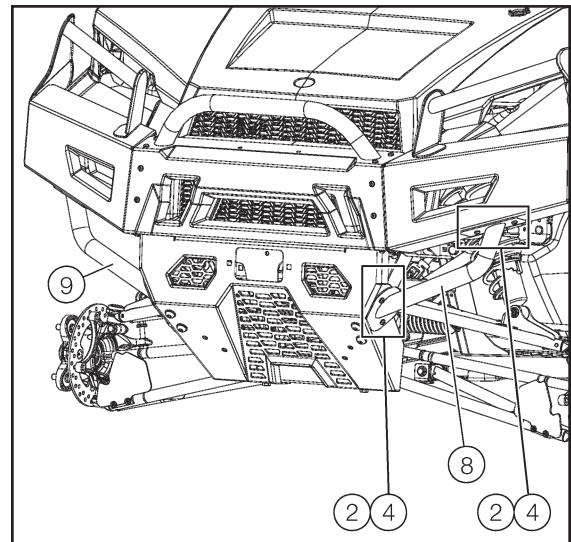
7. Positionner et fixer la section supérieure assemblée à la section inférieure (10) à l'aide de (2) vis mécaniques prise Allen M6-1.0 X 20 mm (2) et de (2) rondelles M6 (4).



8. Fixer les supports de fixation gauche (11) et droit (12) au véhicule à l'aide des deux boulons M10-1.5 et des deux écrous M10-1.5 d'origine retirés à l'étape 2 (visser les premiers filets seulement).

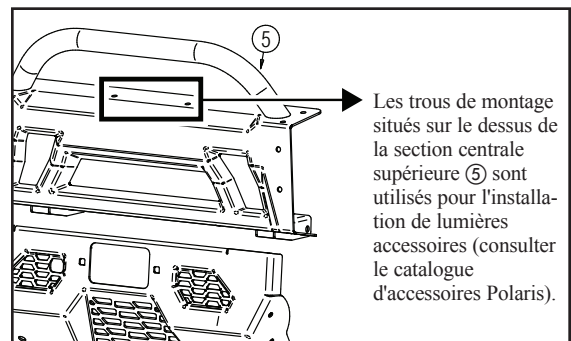


9. Positionner et fixer les tubes inférieurs gauche (8) et droit (9) à l'aide des (8) vis mécaniques prise Allen M6-1.0 X 20 mm (2) et des (8) rondelles M6 (4).



10. Resserer tous les boulons, les vis mécaniques et les écrous.

11. Si vous avez retiré un guide à rouleaux à l'étape 1, réinstallez-le.



EXTREME FRONT BUMPER KIT PN 2879201

Applications:

All 2013 and newer Ranger 900 models

Before you begin, read these instructions and check to be sure all parts and tools are accounted for. Please retain these installation instructions for future reference and parts ordering information.

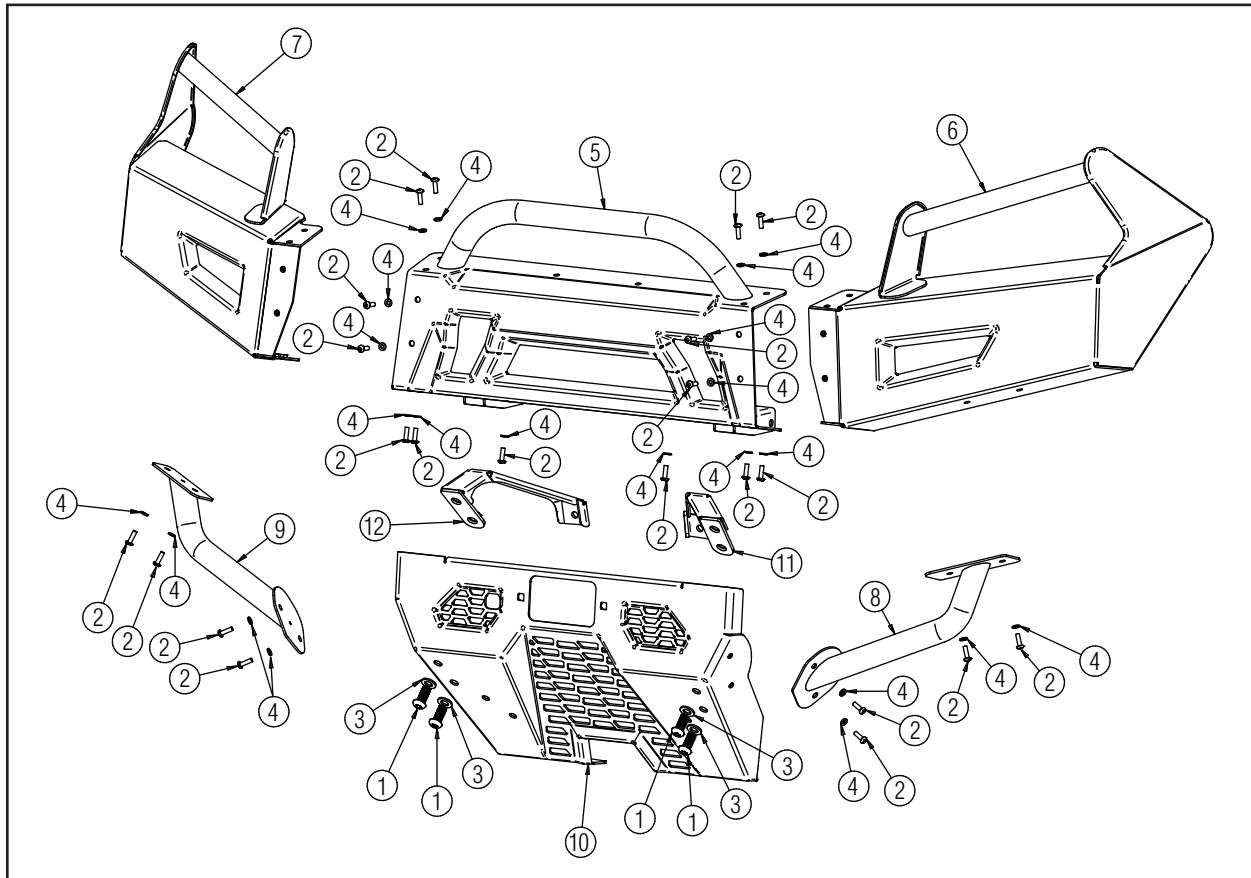
The contents of this kit include:

<u>Ref.</u>	<u>Qty</u>	<u>Part Description</u>	<u>Ref.</u>	<u>Qty</u>	<u>Part Description</u>
①	4	M12-1.75 X 30 mm Allen Socket Machine Screw	⑥	1	Upper Left Section
②	22	M6-1.0 X 20 mm Allen Socket Machine Screw	⑦	1	Upper Right Section
③	4	M12 Flat Washer	⑧	1	Lower Left Tube
④	22	M6 Flat Washer	⑨	1	Lower Right Tube
⑤	1	Upper Middle Section	⑩	1	Lower Middle Section
			⑪	1	Left Support
			⑫	1	Right Support

Tools Required: 13 mm and 17 mm Open-end Wrench or Socket, 4 mm and 8 mm Allen Key, T27 Torx Bit

IMPORTANT: Your Polaris Bumper is designed exclusively for your vehicle. Please read the installation instructions thoroughly before beginning. For your safety and to ensure a satisfactory installation, perform all installation steps correctly and in the sequence shown. Installation is easier if the vehicle is clean and free of debris.

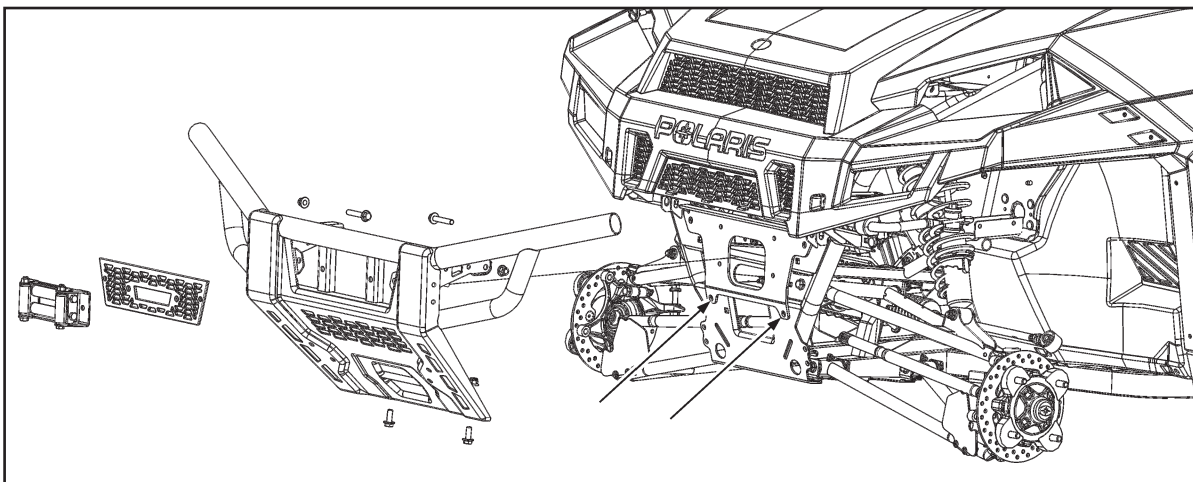
Approximate Installation Time: 45 minutes



EXTREME FRONT BUMPER KIT PN 2879201

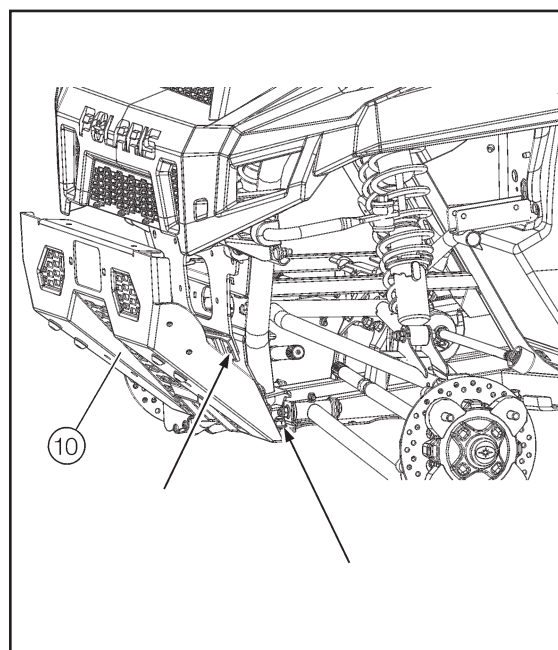
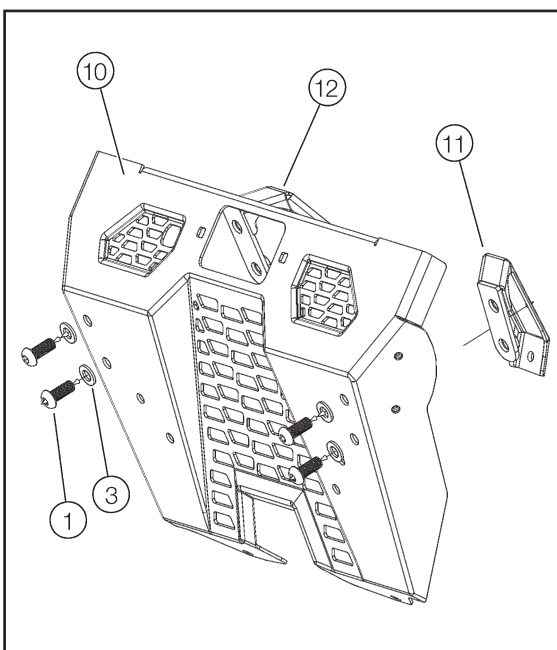
BUMPER REMOVAL

1. If your vehicle is equipped with a winch, remove the roller guide. Remove the existing front grille.
2. Remove the existing front bumper.
3. Remove the two existing bolts retaining the lower part of the winch bracket.



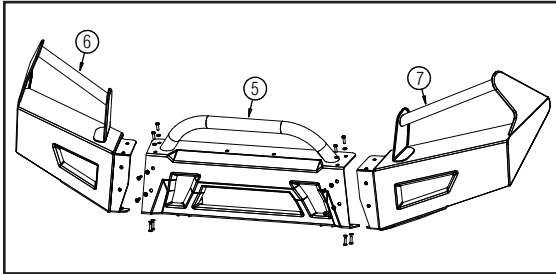
EXTREME BUMPER INSTALLATION

4. Assemble the (2) left (11) and right (12) supports onto the back of the lower middle section (10) using the (4) M12-1.75 X 30 mm Allen socket machine screws (1) and the (4) M12 flat washers (3) (finger tighten at this time).
5. Position the lower middle section assembly (10) onto the front of the vehicle and fasten using the four existing M10-1.5 bolts and the four existing M10-1.5 nuts removed in steps 2 and 3 (finger tighten at this time).

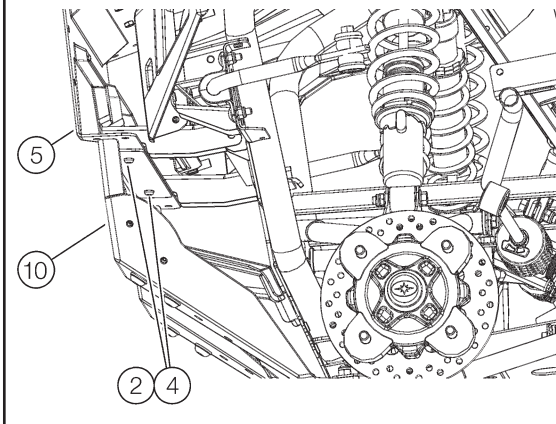
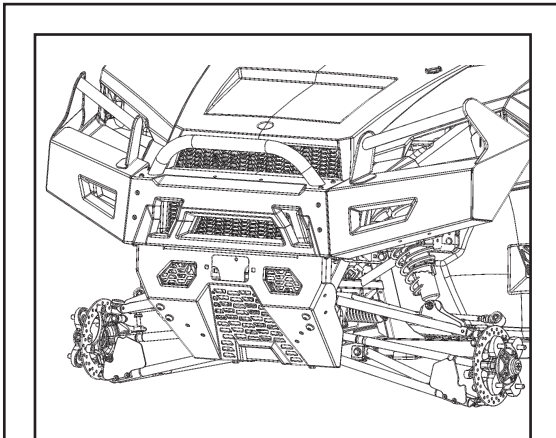


EXTREME FRONT BUMPER KIT PN 2879201

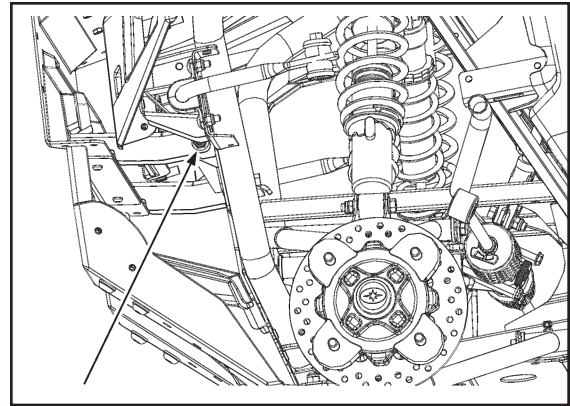
6. Preassemble the upper left ⑥ and right ⑦ sections onto the upper middle section ⑤ using (12) M6-1.0 X 20 mm Allen socket machine screws ② and (12) M6 flat washers ④ (finger tighten at this time).



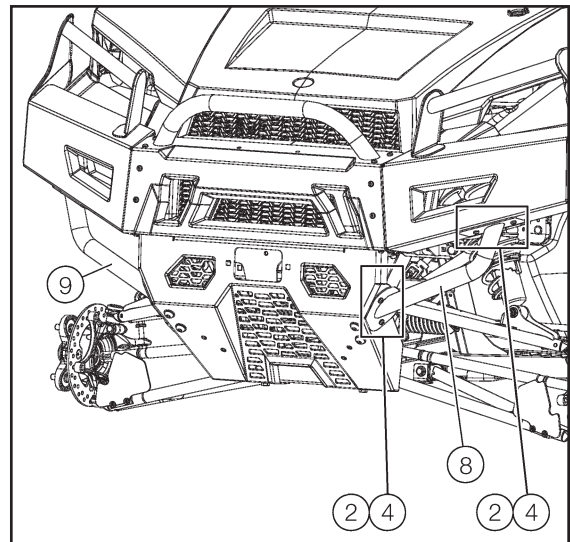
7. Position and fasten the assembly upper section ⑤ onto the lower middle section ⑩ using (2) M6-1.0 X 20 mm Allen socket machine screws ② and (2) M6 flat washers ④.



8. Fasten the left ⑪ and right ⑫ supports to the vehicle using the two existing M10-1.5 bolts and the two existing M10-1.5 nuts removed in **step 2** (finger tighten at this time).



9. Position and fasten the lower left ⑧ and right ⑨ tubes using (8) M6-1.0 X 20 mm Allen socket machine screws ② and (8) M6 flat washers ④.



10. Tighten all bolts, machine screws, and nuts.

11. If you removed a roller guide in **step 1**, reinstall it.

