

## PARE-CHOCS AVANT ACCESSOIRE N° 2878839

**Applications :**  
Polaris Ranger 2013

Avant de débiter, veuillez lire ces instructions et vous assurer que toutes les pièces et les outils soient à votre disposition. Conservez ces instructions afin de vous y référer au besoin ou pour toutes demandes d'informations futures.

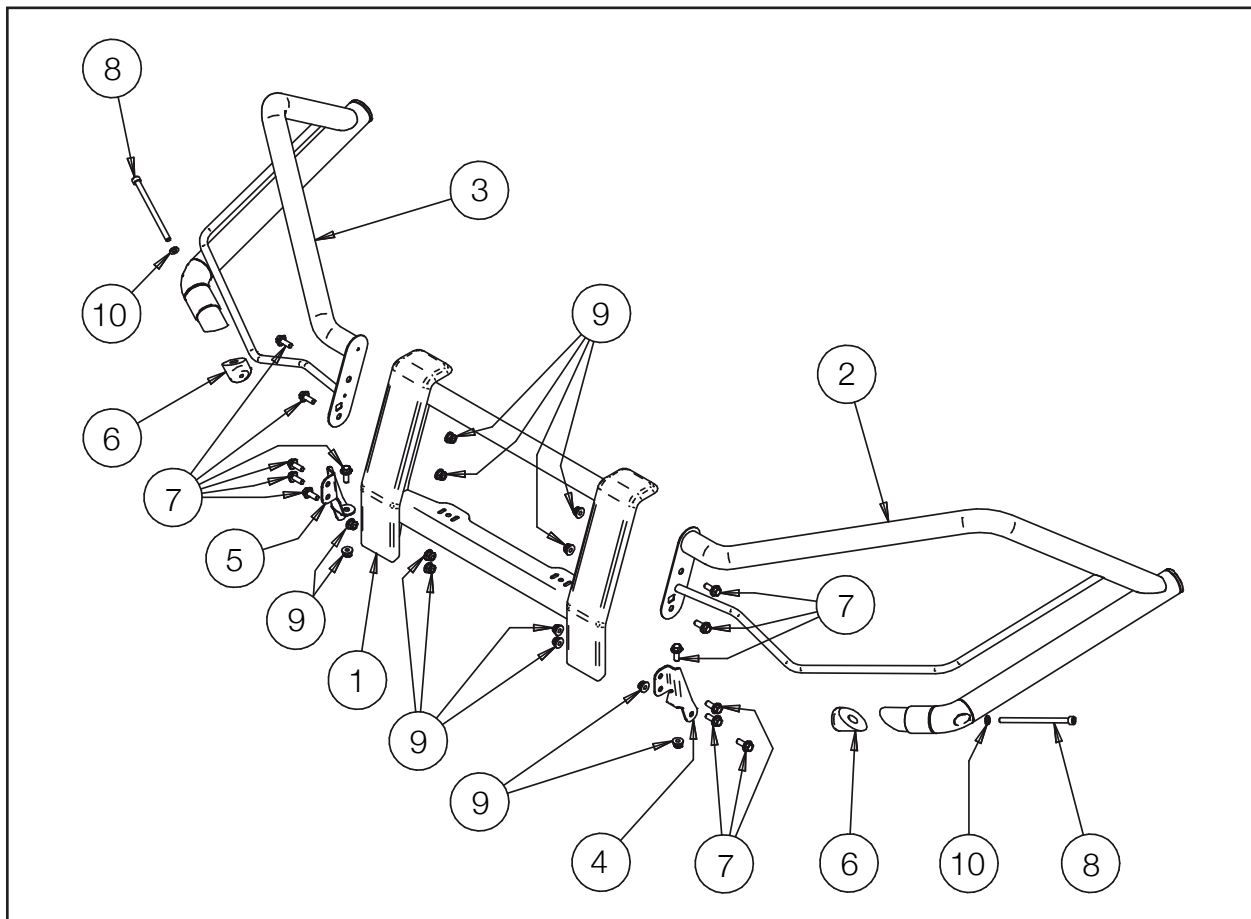
**Outils requis :** Clé et douille 13 mm, clé Allen 6 mm

**IMPORTANT :** Votre accessoire Polaris est conçu et créé pour votre véhicule. Lire attentivement ces instructions avant de débiter l'installation. Afin de faciliter l'installation, veuillez à vous assurer que votre véhicule est propre et libre de tout débris.

**Temps approximatif d'installation :** 30 minutes

### Contenu de l'ensemble :

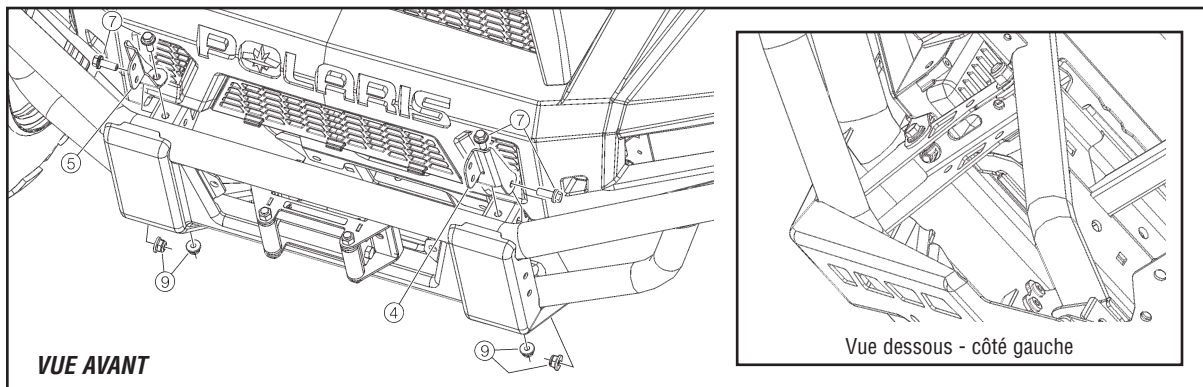
| <u>Réf.</u> | <u>Qté</u> | <u>Description</u>                       | <u>Réf.</u> | <u>Qté</u> | <u>Description</u>                         |
|-------------|------------|--|-------------|------------|--|
| ①           | 1          | Pare-chocs avant (section centrale)      | ⑧           | 2          | Vis mécanique prise Allen M8-1.25 X 130 mm |
| ②           | 1          | Pare-chocs avant (section gauche)        | ⑨           | 12         | Écrou à épaulement autobloquant M8-1.25    |
| ③           | 1          | Pare-chocs avant (section droite)        | ⑩           | 2          | Rondelle frein M8                          |
| ④           | 1          | Support gauche                           |             |            |  |
| ⑤           | 1          | Support droit                            |             |            |  |
| ⑥           | 2          | Bloc buteur                              |             |            |  |
| ⑦           | 12         | Boulon hex. à épaulement M8-1.25 X 20 mm |             |            |  |



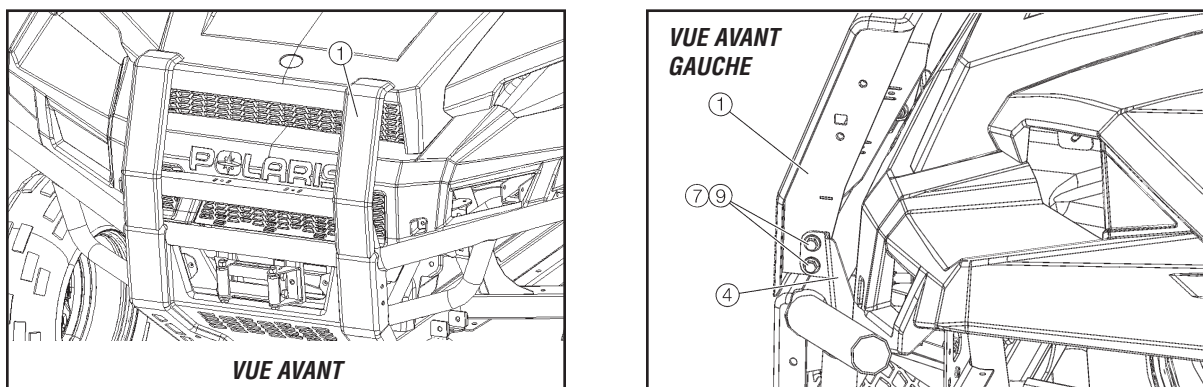
**PARE-CHOCS AVANT  
ACCESSOIRE N° 2878839**

**INSTRUCTIONS**

1. Positionner et fixer les (2) supports gauche (4) et droit (5) au support du pare-chocs d'origine à l'aide de (4) boulons hex. à épaulement M8-1.25 X 20 mm (7) et de (4) écrous à épaulement autobloquants M8-1.25 (9) (visser les premiers filets seulement).

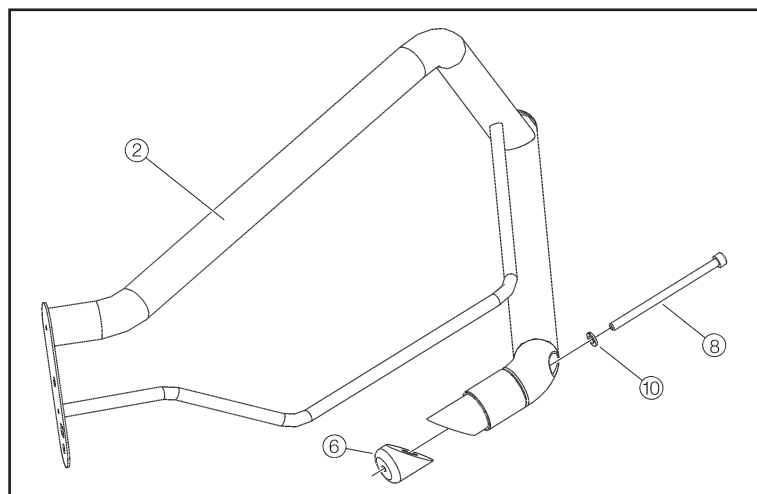


2. Positionner et fixer la section centrale du pare-chocs avant (1) aux supports gauche (4) et droit (5) installés à l'étape 1 à l'aide de (4) boulons hex. à épaulement M8-1.25 X 20 mm (7) et de (4) écrous à épaulement autobloquants M8-1.25 (9) (visser les premiers filets seulement).



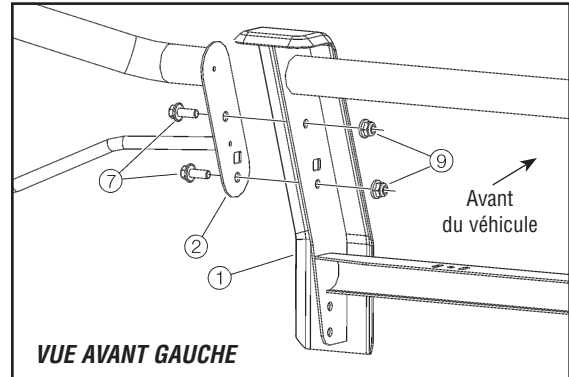
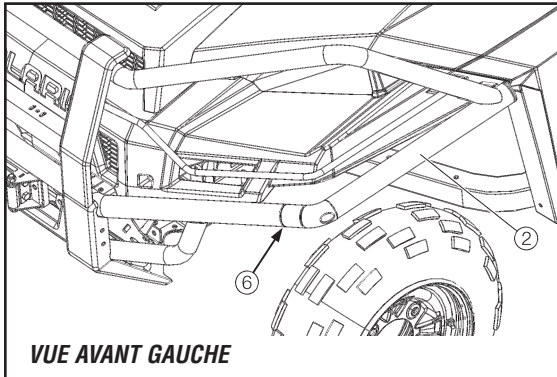
3. Positionner un bloc buteur (6) à l'extrémité de la section gauche du pare-chocs (2) et fixer à l'aide d'une vis mécanique prise Allen M8-1.25 X 130 mm (8) et d'une rondelle frein M8 (10) jusqu'à ce que le bloc buteur (6) soit appuyé contre la section gauche.

*Ne pas trop serrer afin de faciliter l'insertion.*

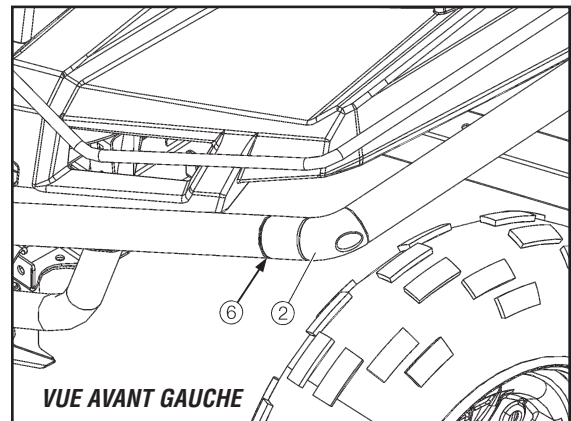


## PARE-CHOCS AVANT ACCESSOIRE N° 2878839

- Retirer le capuchon de plastique de l'extrémité du pare-chocs d'origine. Positionner la section gauche du pare-chocs ② en insérant le bloc buteur ⑥ à l'intérieur du tube du pare-chocs d'origine et fixer à l'aide de (2) boulons hex. à épaulement M8-1.25 X 20 mm ⑦ et de (2) écrous à épaulement autobloquants M8-1.25 ⑨ (visser les premiers filets seulement). Répéter les **étapes 3 et 4** pour le côté opposé.

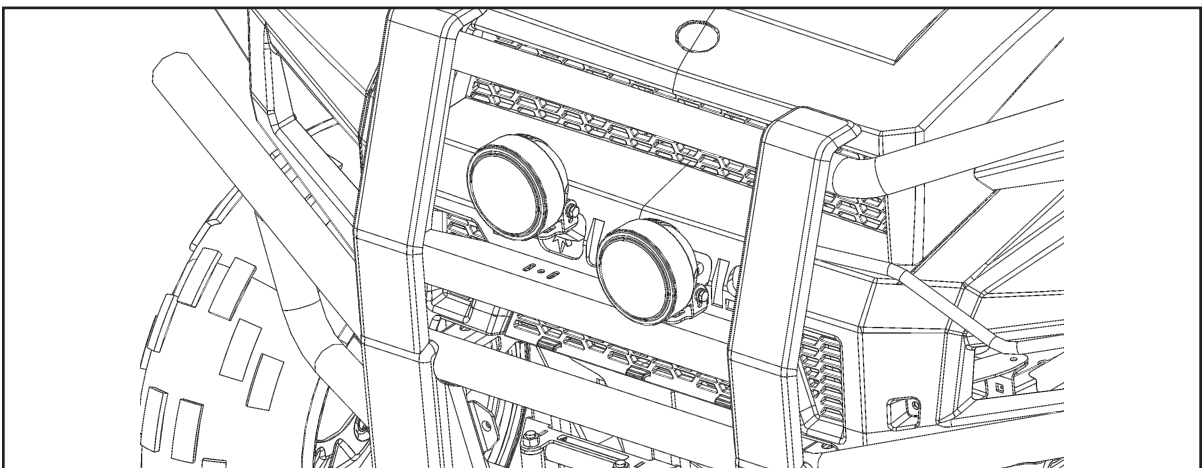


- Resserrer fermement les boulons hex. à épaulement ⑦ retenant les supports gauche ④ et droit ⑤ au support du pare-chocs d'origine. Par la suite, resserrer fermement les boulons hex. à épaulement ⑦ retenant la section centrale ① aux supports gauche ④ et droit ⑤.
- Assurez-vous que l'extrémité de la section gauche du pare-chocs ② soit bien appuyée contre le pare-chocs d'origine et bloquer en position en resserrant la vis mécanique prise Allen ⑧ installée à l'**étape 3**. Resserrer fermement les boulons hex. à épaulement ⑦ retenant la section gauche du pare-chocs ② à la section centrale ①. Répéter l'**étape 6** pour le côté opposé.



## PHARES OPTIONNELS

Des trous de montage sont présents sur le dessus de la section centrale du pare-chocs ① afin de permettre l'installation de phares Polaris optionnels.





## FRONT BRUSHGUARD KIT PN 2878839

**Applications:**  
2013 Polaris Ranger

Before you begin, read these instructions and check to be sure all parts and tools are accounted for. Please retain these installation instructions for future reference and parts ordering information.

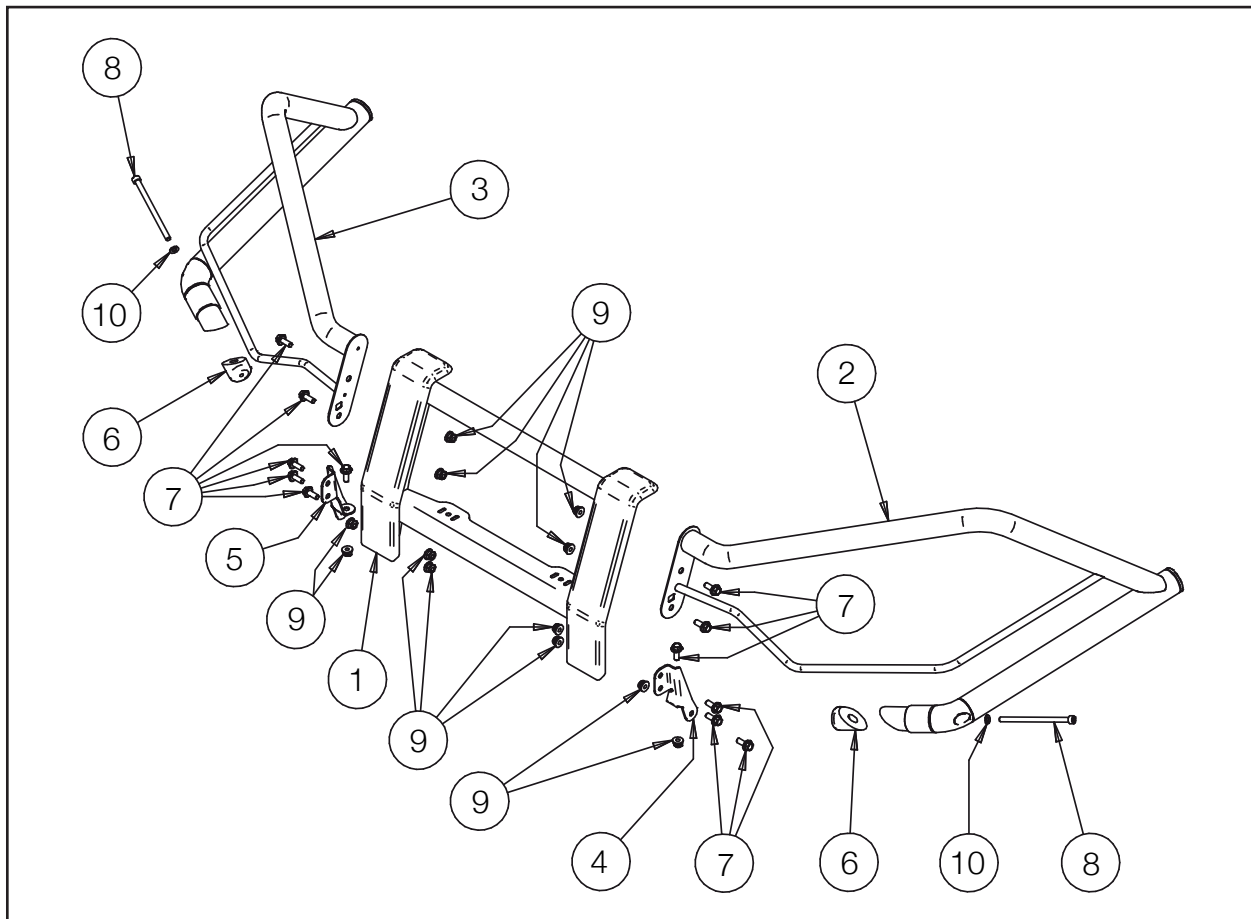
**Tools Required:** 13 mm Open-end Wrench and Socket, 6 mm Allen Key

**IMPORTANT:** Your Polaris accessory is exclusively designed for your vehicle. Please read the installation instructions thoroughly before beginning. Installation is easier if the vehicle is clean and free of debris.

**Approximate Installation Time:** 30 minutes

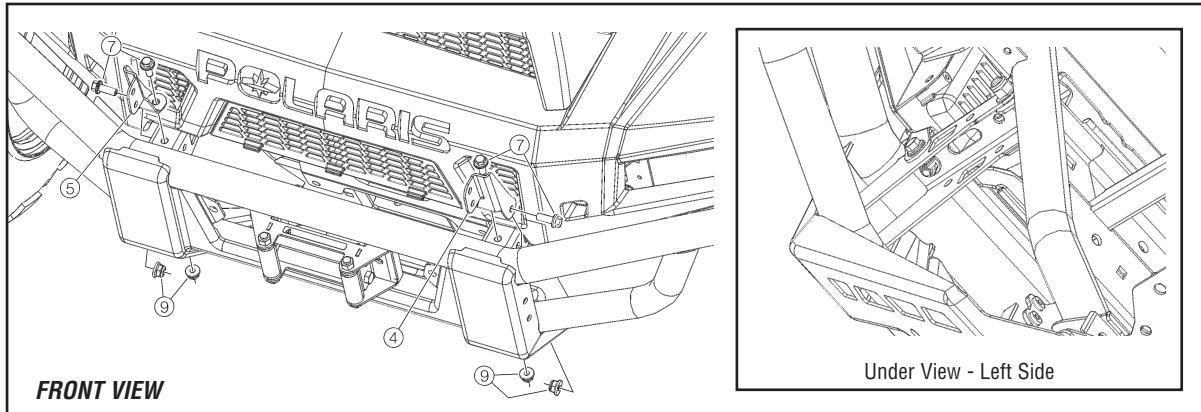
**The contents of this kit include:**

| <u>Ref.</u> | <u>Qty</u> | <u>Part Description</u>           | <u>Ref.</u> | <u>Qty</u> | <u>Part Description</u>       |
|-------------|------------|-----------------------------------|-------------|------------|-------------------------------|
| ①           | 1          | Front Brushguard (Middle Section) | ⑧           | 2          | M8-1.25 X 130 mm Allen Socket |
| ②           | 1          | Front Brushguard (Left Section)   |             |            | Machine Screw                 |
| ③           | 1          | Front Brushguard (Right Section)  | ⑨           | 12         | M8-1.25 Flange Nylock Nut     |
| ④           | 1          | Left Support                      | ⑩           | 2          | M8 Lock Washer                |
| ⑤           | 1          | Right Support                     |             |            |                               |
| ⑥           | 2          | Taper Block                       |             |            |                               |
| ⑦           | 12         | M8-1.25 X 20 mm Flange Bolt       |             |            |                               |

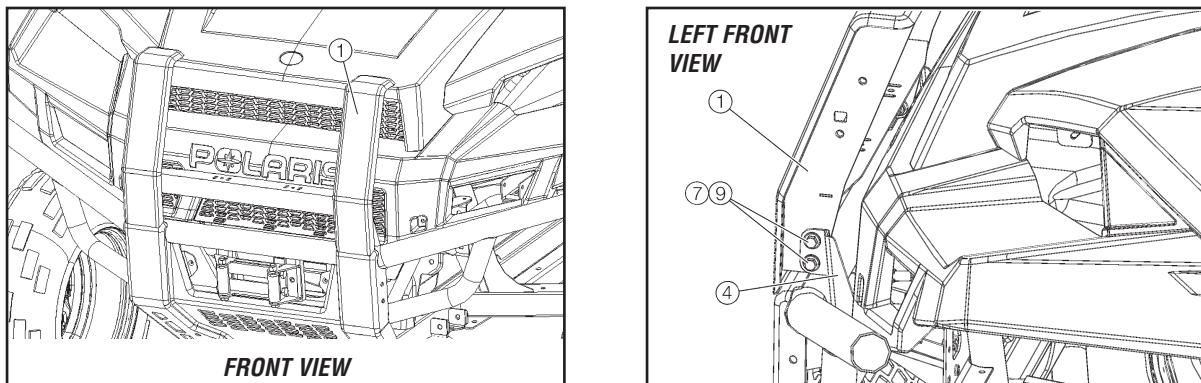


**FRONT BRUSHGUARD  
KIT PN 2878839**
**INSTALLATION INSTRUCTIONS**

1. Position and fasten the (2) left (4) and right (5) supports onto the existing front bumper using (4) M8-1.25 X 20 mm flange bolts (7) and (4) M8-1.25 flange nylock nuts (9) (finger tighten at this time).

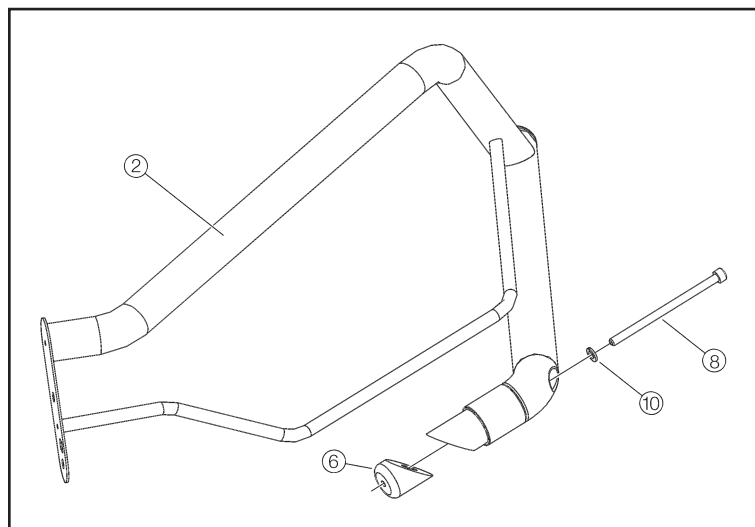


2. Position and fasten the middle section of the front brushguard (1) onto the left (4) and right (5) supports installed in **step 1** using (4) M8-1.25 X 20 mm flange bolts (7) and (4) M8-1.25 flange nylock nuts (9) (finger tighten at this time).



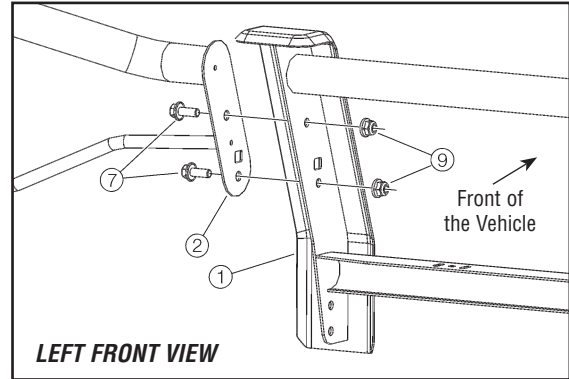
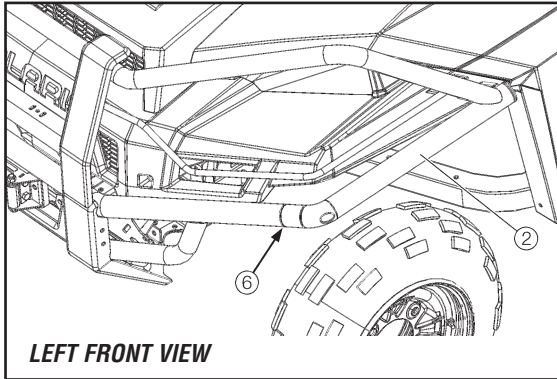
3. Position the taper block (6) onto the end of the left brushguard section (2) and fasten using a M8-1.25 X 130 mm Allen socket machine screw (8) and a M8 lock washer (10). Tighten until the taper block (6) leaned against the left section.

***Do not overtighten to facilitate the insertion.***

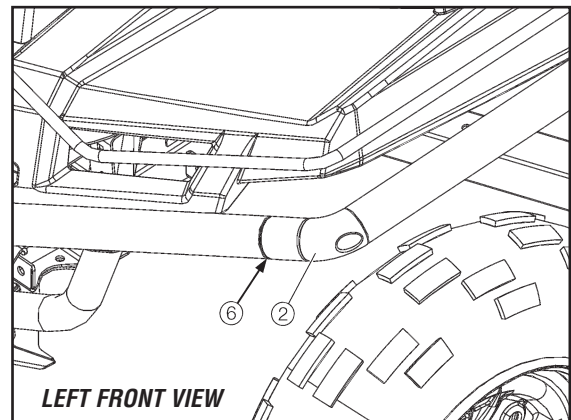


## FRONT BRUSHGUARD KIT PN 2878839

- Remove the plastic caps onto the ends of the existing front bumper. Insert the taper block ⑥ into the existing bumper's tube and fasten using (2) M8-1.25 X 20 mm flange bolts ⑦ and (2) M8-1.25 flange nylock nuts ⑨ (finger tighten at this time). Repeat **steps 3 and 4** for the opposite side.



- Secure firmly the flange bolts ⑦ retaining the left ④ and right ⑤ supports onto the existing front bumper. Thereafter, firmly tighten the flange bolts ⑦ retaining the middle section ① onto the left ④ and right ⑤ supports.
- Make sure that the end of the left section ② is held firmly against the existing front bumper. Lock in position by tightening the Allen socket machine screw ⑧ installed in **step 3**. Secure firmly the flange bolts ⑦ retaining the left section ② onto the middle section ①. Repeat **step 6** for the opposite side.



## OPTIONAL HEADLIGHTS

Mounting holes on top of the middle section ① has to allow the installation of the Polaris optional headlights.

