



---

# ADVENTURE HEADSET



Mesh | Bluetooth™ Intercom



# Table of Contents

---

P01 Features

P02 Package Contents

P03 Installation Instructions

P06 General Operation Instructions

P15 Maintenance & Certification

## Features

Thank you for choosing the Trail Tech Adventure Headset.

- Mesh intercom conference  
Open to talk, easy and friendly use
- MESH 3.0\*
- Mesh intercom up to 32 people  
within 2km range
- Mesh group control mode
- Bluetooth intercom
- USB-C quick charge equipped
- Hands-free calling & headlamp
- Play music
- Bluetooth 5.0\*
- Built-in CVC/DSP noise reduction
- Universal pairing with most  
Bluetooth Intercom
- Connect to GPS Navigation
- Siri and other voice assistants
- Music sharing
- Parallel Audio- intercom and stream  
music or GPS navigation simultaneously

\* **Supports MESH 3.0 group intercom.** Users can use the open-to-talk intercom in public and private domains through the settings of 10 different channels, with no need to pair in advance.

### \* Compliant with Bluetooth Specification V5.0 profiles:

Headset Profile (HSP), Hands-Free Profile (HFP), and Advanced Audio Distribution Profile (A2DP). Supported universal pairing with almost all Bluetooth headsets on the market.

## Headset

Equipped with a high-definition 40MM stereo headset and an outstanding built-in CVC /DSP intelligent noise reduction microphone, suitable for most open, face-off, full-face, and off-road helmets.

## Battery

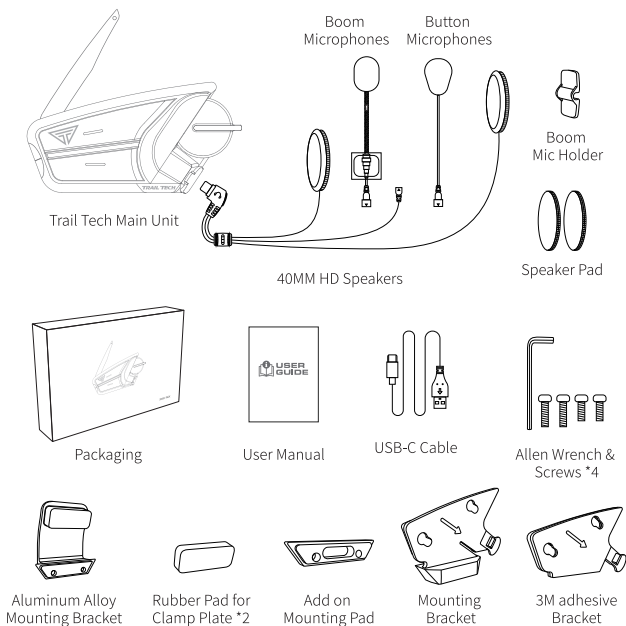
The features an 800 mAh battery which can provide the intercom device with 18 hours of music or 13 hours of intercom with over one week of standby time.

## WARNING

PLEASE CHECK ALL LOCAL LAWS AND REGULATIONS REGARDING THE USE OF IN-HELMET SPEAKERS WHILE OPERATING MOTORIZED VEHICLES.

## Package Contents

- Trail Tech Main Unit
- Boom/Button Microphones
- Mounting Bracket
- Add on Mounting Pad
- User Manual
- Speaker Pad
- Rubber Pad for Clamp Plate \*2
- 40MM HD Speakers
- Boom Microphone Holder
- Clamp Plate
- 3M adhesive Bracket
- Aluminum Alloy Mounting Bracket
- Allen Wrench & Screws \*4
- USB-C Cable

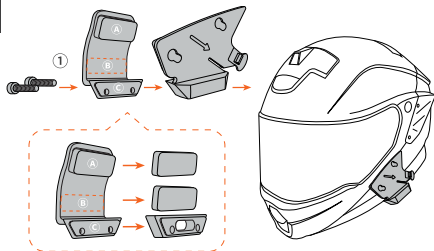


## Installation Instructions

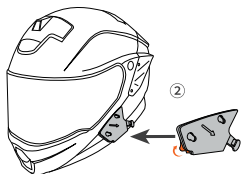
### Installing Bracket on Helmet

#### ① With Screws:

Mount the bracket between the internal padding and the external shell of the helmet. Tighten the two screws between the bracket and Mounting pad by using the included Allen wrench.



**Note:** According to the thickness of your helmet shell to add 0-2 pcs rubber pads on the recommended position ① and ②. If you need to add the plastic mounting pad on position ③, please use the two longer screws. If not, please use two shorter screws.



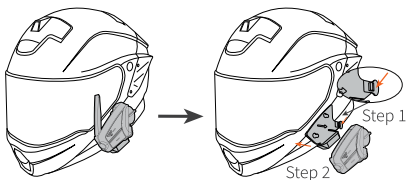
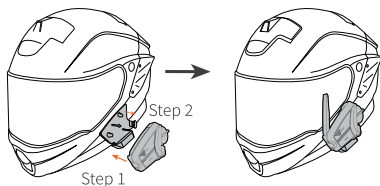
#### ② Install by 3M adhesive mounting bracket

You can also use the 3M mounting bracket instead of the alloy mounting bracket. First, tear off the protective paper on the back of the 3M adhesive, then stick the 3M mounting bracket to a suitable position on the left side of the helmet. Press for 15 seconds and allow the glue 24 hours to dry.

**Note:** Even though the 3M adhesive bracket is provided for convenience, the mounting bracket is recommended. The 3M adhesive bracket is an option you may use at your own risk and responsibility. Trail Tech does not assume any responsibility for its use.

### Mounting/Removing the Main Unit to Bracket

Mount the main unit on the bracket. Slide the main unit down onto the bracket until it clicks firmly into the bottom portion of the bracket.



To remove the main unit from the bracket, Release the tab lightly, and then click the main unit up to take it out.

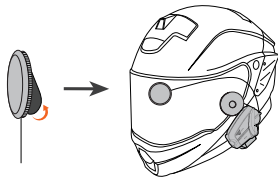
### Installing Speakers

**Note:** The speaker with the shorter wire is for the left ear, and the speaker with the longer wire is for the right ear.

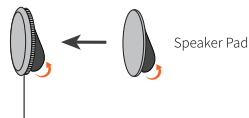
**Step 1:** Peel off the speaker 3M adhesive, stick it into the helmet's inner padding.

**Step 2:** Click the speakers firmly against the velcro pads. If the helmet has deep ear pockets, you can use the provided spacers to get the speaker closer to your ears.

**Step 3:** Hide the wires between the helmet liner and shell.



**Note:** This kit is equipped with extra speaker pads, there may be some helmets with deep speaker pockets, so you can add the extra speaker pads to increase the thickness of the speakers to make the speakers closer to your ears.

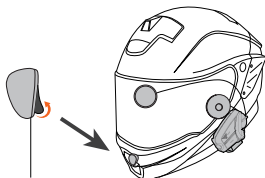


### Installing Microphone

**Note:** The button and boom microphones can be interchanged between full-face or open-face helmets. Choosing between the two is based on your preference and what fits best in the helmet(s).

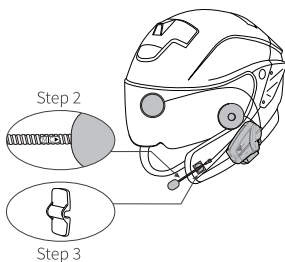
#### Full-face Helmet/Button Microphone

- Step 1:** Locate an area in the center of the mouth section of the helmet to install and adhere half of the microphone velcro pad.
- Step 2:** Attach the button microphone to the attached velcro.
- Step 3:** Connect it to the headphone connector from the left.

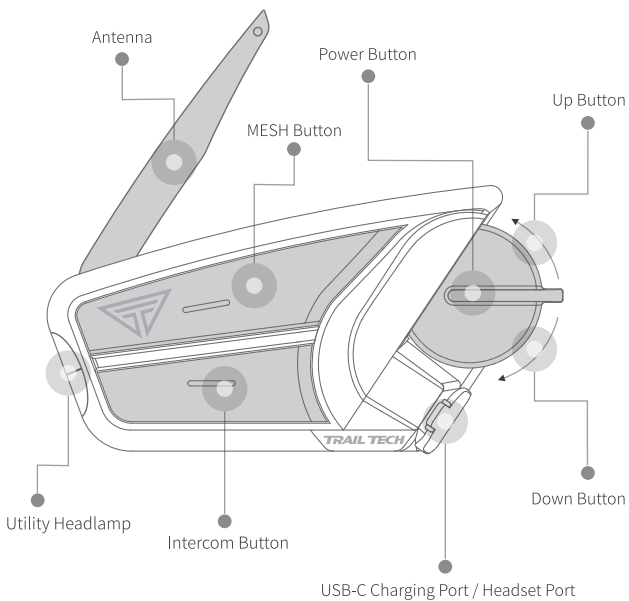


#### Open Face Helmet/Boom Microphone

- Step 1:** Adhere one half of the velcro pad to the base of the microphone and the other half to the inside of the helmet underpadding.
- Step 2:** Adjust the microphone's direction so that the triangular mark on the microphone point toward your mouth.
- Step 3:** Use the boom microphone holder for additional support to the microphone if necessary.



## General Operation Instructions



### Powering On/Off

**Power On:** Press and hold the power button for three second.  
The LED will blink blue. Voice report "Power on" and the current battery life.

**Power Off:** Press and hold the power button for one second.  
The LED will blink red. Voice report "Power Off."

### Battery

**Battery Charging:** Plug the USB-C cable into the USB-C port to charge by any DC 5V power supply, such as a mobile phone charger, computer, laptop or power bank, Etc.  
The LED turns red while charging and then turns blue when the main unit is fully charged. It takes about 2.5 hours to be completely charged.

#### The battery will report one of five levels:

100%, 80%, 50%, 30%, LOW.

**Note:** When the battery capacity is below 30%, the device will notify you every five minutes until the device powers off. It indicates that around 1-1.5h of use remaining.

### Headlamp

**Turn On/Off:** Double-click the MESH Button to activate or deactivate the headlamp.

**Emergency SOS Strobe:** Long press the intercom button for about 15s second to activate or deactivate the strobe.

### External Mesh Intercom Antenna

Slightly pull out the mesh intercom antenna to unfold it.

### Pairing Trail Tech With Bluetooth Devices

**Note:** A single Trail Tech Adventure Headset can connect with up to two mobile phones and two other Bluetooth devices and keep three devices to be used simultaneously. It can automatically connect to your last paired device when Bluetooth is enabled or in standby mode.

If the device is not automatically connected with your last phone, please press the power button to reconnect it.

## Pairing Phone

**Step 1:** With the unit powered off, press and hold the power button for five seconds until the led flashes red and blue, into pairing mode.

**Step 2:** Go to Bluetooth settings on your phone, Select "Trail Tech HS".

Some mobile phones may need a PIN. Enter "0000" for the PIN if required.

**Step 3:** Please confirm on your phone if the pairing is complete.

**Note:** The LED will blink blue on the Trail Tech device and the voice prompt will report "connected," which indicates the connection is complete.

## Reconnect with the last paired phone

When the device is disconnected from the phone, press the power button to reconnect it.

## Pairing Bluetooth GPS Navigation

**Step 1:** While powered off, press and hold the Power Button for about five seconds until the LED light flashes blue and red alternately, the device report "pairing" to enter pairing mode. when the pairing is completed, the indicator light will blink blue, and the voice prompt will report "Bluetooth connected".

**Step 2:** Follow pairing instructions for your specific GPS Navigation to connect to the Trail Tech Headset.

**Note:** You will be able to listen to Bluetooth audio from Bluetooth GPS navigation once paired.

## Phone Calls

**Answer phone call:** Click the power button to answer a phone call.

**Reject phone call:** Double click the power button to reject the incoming phone call.

**End Call:** Click the power button to end the call.

**Answer the second call:** When the phone is in a call, a second call comes in, double click the power button to answer.

**Reject the second call:** When the phone is in a call, a second call comes in, double click the up button to reject.

**Voice Dial:** While the device is paired with your phone and in standby mode, double click the power button to activate Siri or S-Voice. Speak the name from your phone list to dial.

## Music And Volume Control

### Volume Control

Click the up/down button to adjust the volume.

Click and hold it to adjust the volume continuously.

You can hear a beep sound which indicates the volume has reached the maximum or minimum.

### Parallel Audio

The Trail Tech Headset can hear two audio sources simultaneously. For example, in mesh intercom talk while listening to music or GPS, or hear GPS while hearing to music.

### Adjust volume under parallel audio

Click and hold the up/down button to adjust the Music /GPS volume while using the parallel audio function.

**Note:** Parallel Audio functions can only be used with mesh intercom, playing music, and GPS navigation.

### Music Play/Pause

With the unit powered on, click the Power Button to play a song.

While playing a song, click the Power Button to pause.

### Change Song

While playing a song, double click the Up Button for the next song, double click the Down Button for the previous song.

**Note:** When playing or streaming music, you need to set the mobile device volume simultaneously to adjust the volume.

### Music Sharing

A Trail Tech device (A) is playing music and can share music with another Trail Tech device (B).

**Step 1:** When device A is playing music, click the Power Button and intercom button on device A to enter music sharing mode, and the led flashes red and blue.

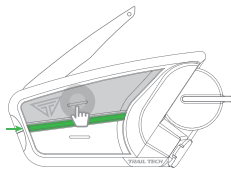
**Step 2:** When device B is in standby mode. Click the Power Button and intercom button on device B to search and connect to device A. It will play the same music automatically once connected.

### Stop Music Sharing

To quit music sharing mode, click the Power Button and intercom button on either device.

**MESH Intercom OPEN-TO-TALK****Mesh Intercom On:**

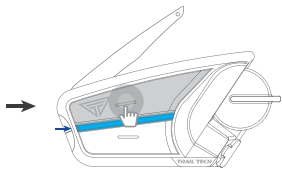
When the mesh intercom is enabled, the Trail Tech will automatically connect to other nearby Trail Tech users and allow communication by pressing the mesh button. Defaults to Channel 1.



Click the Mesh Button to start mesh intercom, the LED will turn green, and the voice prompt will report "mesh on"

**Mesh Intercom Off :**

In mesh intercom conference, click the Mesh Button to exit mesh intercom, the LED will flash blue, and the voice prompt will report "mesh off. "



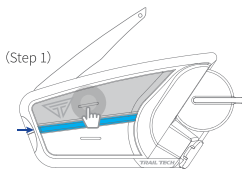
Click the Mesh Button to quit a mesh session

**Mesh Channel Setting:**

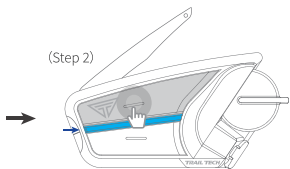
If the mesh communication experiences interference due to other groups using channel 1 (default), you can change the channel to 2-10.

**Step 1:** In standby mode, press and hold the Mesh Button for two seconds to enter channel scanning mode, voice prompt will report "scanning channel."

**Step 2:** Click the Mesh Button to select channel 1-10, Voice prompt will report channel 1-10.

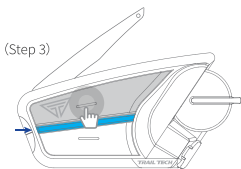


Press and hold the Mesh Button for two seconds into channel setting mode, voice prompt will report "scanning channel".



Click the Mesh Button to select channel 1-channel 10, Voice prompt will report channel 1-10.

**Step 3:** Press and hold the Mesh Button for two seconds until it reports "saved" to save the current channel.

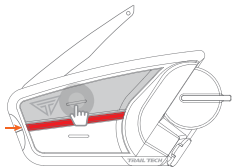


Press and hold the Mesh Button for two seconds, save the current channel, voice prompt will report "saved"

**Note:** Next time you turn on the mesh intercom, it will automatically enter the last saved channel.

### Reset The Mesh Intercom:

While in standby mode, press and hold the Mesh Button for eight seconds, the indicator light flashes red, and you will hear a beep sound. Mesh group intercom channel will be reset to channel one.



Press and hold the Mesh Button for eight seconds, the indicator light flashes red, and you will hear a beep sound. Mesh group intercom channel will be reset to channel one.

### MESH Group Control Mode

**Turn On Group Control Mode:** While in mesh intercom mode, the lead device may press and hold the Intercom Button for three seconds, which will mute all the other devices' microphones in the group.

**Turn off Group Control Mode:** While in mesh master intercom mode, the lead device press and hold the Intercom button for three seconds, which will unmute all the other devices' microphones.

**Enable/Disable Individual Microphone:** In a mesh intercom conference, click the Intercom Button to Enable/Disable the microphone itself.

**Note:** While in the group control mode, the new user joins the group talk, his microphone is still on the talk in the group, and the new user needs to press the Intercom Button to disable his microphone itself.

### Bluetooth Intercom Pairing & Connection

Trail Tech Headsets are able to do full-duplex Bluetooth intercom talk.

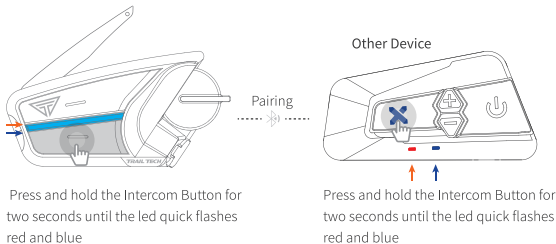
#### Audio Priority:

1. Mobile phone
2. Intercom talk
3. Music/FM Radio/GPS

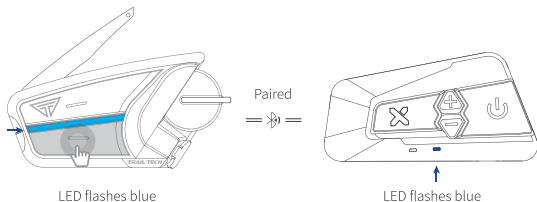
**Note:** In bluetooth intercom mode a lower-priority function is always interrupted by a higher-priority function. For example, stereo music can be interrupted by an intercom call, intercom talk can be interrupted by an incoming phone call.

#### Pairing Example:

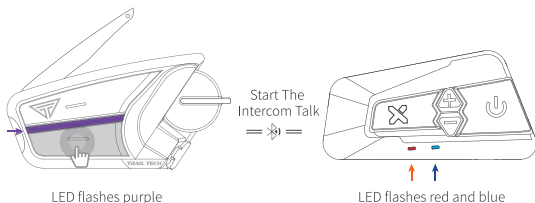
In standby mode, press and hold the Intercom Button for two seconds until the led quick flashes red and blue. Voice prompt will report "pairing".



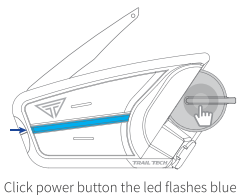
**Pairing successful:** Then the Two devices will search and pair automatically, Once the pairing is completed, the LED will blink blue slowly on both two units. The voice prompt will report "pairing successful".



**Start The Intercom Talk:** Once the pairing is successful, click the intercom button on one of the units to start an intercom talk. When in intercom mode, the Trail Tech device LED light will blink purple.



**Exit The Intercom Talk:** In Bluetooth intercom mode, click the intercom button or other device power button to end the intercom talk.



**To clear existing connections**

When in standby mode Long press the Intercom button and Power Button for about seven seconds, all previous connection will be cleared from the unit.

**Note:** Double push the up button to exit Bluetooth pairing mode. The device will return to standby mode.

**Universal Pairing****Pair with Another Bluetooth Intercom Headset**

**Step 1:** While powered on, press and hold the Trail Tech intercom button for two seconds. The indicator light flashes blue and red alternately, and the voice prompt will report "pairing."

**Step 2:** Follow your other Bluetooth device pairing instructions to enter pairing mode.

**Step 3:** Click the Intercom Button on the Trail Tech to search the other device. The LED light will flash blue, and voice prompt will report "searching."

**Step 4:** After the pairing is completed, the LED light blinks blue, and the voice prompt will report "pairing successful."

**Step 5:** Double click the Trail Tech Intercom Button to start the intercom talk. The LED light will flash purple.

**Step 6:** In the intercom conference, click the Power Button or double-click the intercom button to quit the intercom talk.

**FM Radio****Turn On FM Radio**

In standby mode, press and hold the power button and intercom button for one second to turn on the radio.

**Turn Off FM Radio**

When the radio is on, press and hold the power button and intercom button for one second to turn off the radio.

**FM Radio Station Search**

Double click the up/down Button, and the voice will prompt will report to adjust the radio station.

## Maintenance & Certification

### Maintenance and Care

**The Trail Tech Adventure Headset should be treated with care, and the following suggestions will help maintain your warranty:**

- Do not use or store the device in dusty or dirty environments. Moving parts and electronic components can be damaged.
- Do not store the device in high heat areas. High temperatures can shorten the life of electronic devices, damage batteries, and warp or melt certain plastics.
- Do not store the device in cold temperature areas. When the device returns to its average temperature, moisture can form and damage electronic circuit boards.
- Do not attempt to open the Trail Tech case.
- Do not drop or knock the device. Rough handling can break internal circuit boards and fine mechanics.
- Do not use harsh chemicals, cleaning solvents, or strong detergents to clean the device.
- Do not paint the device. Paint can clog the moving parts and prevent proper operation. These suggestions apply equally to the headset, main unit, speaker-microphone clamp unit, and power charger.

### Warranty

Trail Tech warrants that this product shall conform to and perform the following published technical specifications and the accompanying written materials and shall be free of defects in materials and workmanship for a period of two years from the date of purchase by the first consumer purchaser of the product. The limited warranty extends only to the original consumer purchaser of the product and is not assignable or transferable to any subsequent purchaser/end-user.

This warranty is limited to the repair or replacement, at Trail Tech's discretion, of defective or non-conforming products. Trail Tech shall not be responsible for the failure of the product to perform specified functions or any other non-conformance caused by or attributable to (a) any misapplication or misuse of the product. (b) failure of Customer to adhere to any of Trail Tech's specifications or instructions. (c) neglect of, abuse of, or accident to, the product. or (d) any associated or complementary equipment or software not furnished by Trail Tech.

Limited warranty service may be obtained by delivering the Product to Trail Tech or to

the international distributor it was purchased through and providing proof of purchase or receipt date. Customers agree to insure the product or assume the risk of loss or damage in transit, prepay shipping charges to Trail Tech, and use the original shipping container or equivalent.

### **Waivers and General Release**

By using the product, you will waive substantial legal rights including, the right to use. Please read the following carefully before using the device. By using the product, you agree to this agreement and forfeit the right to pursue legal action.

By using the product, you are irrevocably releasing, indemnifying from any liability, loss, claim, and expense (including attorney's fees) and holding Trail Tech harmless for any bodily injuries, harm, or death as well as losses or damages in goods to any vehicles including your own, or to any property or asset that belong to you or to third parties, any of which may result from using the product under any circumstances or conditions and irrespective of jurisdiction.

You, your heirs, legal representatives, successors or assigns, hereby voluntarily and forever release, discharge, indemnify, and hold harmless Trail Tech from any and all litigation, claims, debts, demands, actions, and liability which may arise, directly or indirectly, from using the product for any distress, pain, suffering, discomfort, loss, injury, death, damages to or in respect to any person or property however caused, WHETHER ARISING FROM THE NEGLIGENCE OR OTHERWISE, and which may hereafter accrue to you on some future date as a result of said use, to the fullest extent permitted by law.

You fully understand and assume the risks in using the product, including the risk of negligent acts or omissions by others. All risks for operating the product are assumed solely by the user of the product.

You confirm that you are physically capable of using the product and that you have no medical conditions or needs that may infringe upon your abilities to do so in a safe manner. You confirm that you are at least eighteen (18) years of age and that you have been advised of the risks associated with the use of the product. You further confirm that you will not consume any alcohol that may affect your alertness or any mind-altering substance and will not carry, use or consume these substances before or during the use of the product.

You fully acknowledge our warnings and understand that:

- (a) Risks and dangers exist in using the product while in traffic, including but not limited to injury or illness, strains, fractures, partial and/or total paralysis, death, or other ailments that could cause serious disability.
- (b) These risks and dangers may be caused by the negligence of the manufacturers or its agents or any third party involved in designing or manufacturing the product.

(c) These risks and dangers may arise from foreseeable or unforeseeable causes. You hereby assume all risks and dangers and all responsibility for any losses and/ or damages, whether caused in whole or in part by the negligence or other conduct of others, including . By using the product, you confirm that you have read this release of liability and fully understand and accept its terms and conditions.

### RF Exposure Information

This equipment complies with FCC radiation exposure limits set forth for an uncontrolled environment. End-users must follow the specific operating instructions for satisfying RF exposure compliance. The antenna used for this transmitter must not transmit simultaneously with any other antenna or transmitter, except in accordance with FCC multi-transmitter product procedures. This product is in compliance with FCC RF exposure requirements and refers to the FCC website.

<https://apps.fcc.gov/oetcf/eas/reports/GenericSearch.cfm>

Search for FCC ID: 2ARGO-NOVUS

This device complies with Industry Canada licence-exempt RSS standard(s). Operation is subject to the following two conditions: (1) this device may not cause interference, and (2) this device must accept any interference, including interference that may cause undesired operation of the device.

Le présent appareil est conforme aux CNR d'Industrie Canada applicables aux appareils radio exempts de licence. L'exploitation est autorisée aux deux conditions suivantes : (1) l'appareil ne doit pas produire de brouillage, et (2) l'utilisateur de l'appareil doit accepter tout brouillage radioélectrique subi, même si le brouillage est susceptible d'en compromettre le fonctionnement.

This EUT is in compliance with SAR for general population/uncontrolled exposure limits in IC RSS-102 and has been tested in accordance with the measurement methods and procedures specified in IEEE 1528 and IEC 62209. This equipment should be installed and operated with a minimum distance of 1cm between the radiator and your body. This device and its antenna(s) must not be co-located or operating in conjunction with any other antenna or transmitter.

Cet appareil est conforme aux limites d'exposition DAS incontrôlée pour la population générale de la norme CNR-102 d'Industrie Canada et a été testé en conformité avec les méthodes de mesure et procédures spécifiées dans IEEE 1528 et IEC 62209. Cet appareil doit être installé et utilisé avec une distance minimale de 1 cm entre l'émetteur et votre corps. Cet appareil et sa ou ses antennes ne doivent pas être co-localisés ou fonctionner en conjonction avec tout autre antenne ou transmetteur.



**GUIDE  
D'UTILISATION**

---

# CASQUE D'AVENTURE



**Interphone Maillé | Bluetooth™**

# Répertoire



P20 Présentation  
des fonctions

P21 Emballage  
de produit

P22 Instructions  
de montage

P25 Opération  
basique

## Présentation des fonctions

- Interphone Maillé
- CVC, DSP intégré pour la réduction du bruit
- Assistant vocal supportés, comme Siri
- Navigation GPS supportée
- Supporter message vocal et messages vocaux de démarrage
- Compatible avec la plupart des interphones Bluetooth
- Supporter Bluetooth interphone entre 2 équipements
- Supporter Trail Tech maillé(Mesh) interphone, jusqu'à 32 équipements/2km
- Mode de contrôle du groupe dans la mode interphone maillée, le chef peut éteindre le micro de tous les membres du groupe
- Supporter la multitâche audio fonction, il est possible d'écouter la musique en même temps d'interphone et écouter de la navigation
- Partage de musique sans fil entre deux appareils de casque
- Bluetooth 5.0
- Type-C recharge rapide supportée
- Appel à mains libres supporté
- HiFi Supporté

**TRAIL TECH est conforme à la spécification de Bluetooth V5.0 et prend en charge les profils suivants:** Écouteur (HSP), Mains libres (HFP) et Transmission audio avancée (A2DP). Il peut supporter l'interphone de jumelage universel pour la plupart des casques Bluetooth du marché.

\* Trail Tech supporte l'interphone de groupe maillé de Trail Tech MESH 3.0, qui permet à l'utilisateur de communiquer entre eux dans les domaines public ou privé grâce au réglage de 10 canaux différents.

### Écouteur

Livré avec un casque stéréo HD à 40mm. Ces designs sont convenables pour plus parts des casques modulables, Jets, Moto Cross, Intégraux. Nos haut-parleurs HD de haute qualité, portables et ultrafins offrent une fidélité audio supérieure. Le micro fourni avec ces écouteurs est doté de la technologie intelligente de réduction du bruit CVC, DSP, qui offre un niveau de réduction du vent et du bruit ambiant inégalé dans le secteur.

### Batterie

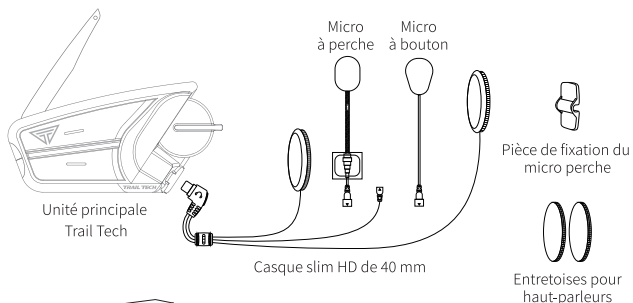
Avec une batterie de 800mAh, le Trail Tech offre à l'appareil 18 heures d'écoute musicale ou 13 heures de communication interne et plus d'une semaine d'autonomie en veille.

### Informations de sécurité

**Nota:** Lors de l'utilisation réelle, veuillez vérifier que toutes les lois et réglementations locales concernant l'utilisation de haut-parleurs dans les casques sont respectées.

## Emballage de produit

- Unité principale Trail Tech
- Casque slim HD de 40 mm
- Micro à perche/ bouton
- Pièce de fixation du micro perche
- Support de montage
- Joints plastique du support montage métal
- Joints en caoutchouc du support montage métal
- Support de montage à l'adhésif 3M
- Entretoises pour haut-parleurs
- Câble de données Type-C
- Guide de l'utilisateur
- Support de montage en métal
- Tournevis hexagonal
- Vis\*4



Emballage de produit



Guide de l'utilisateur



Câble de données Type-C



Tournevis hexagonal &amp; Vis\*4



Joints plastique du support montage métal



Support de montage en métal



Support de montage



Support de montage à l'adhésif 3M



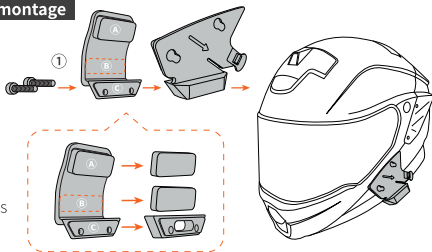
Joints en caoutchouc du support montage métal

## Instructions de montage

### Installer le support de montage

#### ① Installation de vis:

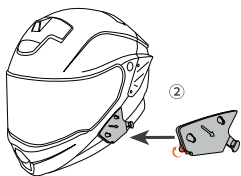
Installez le support de montage en métal entre l'intérieur et la coque du casque, verrouillez le support de montage en métal et support de montage avec des vis et les serrez avec le tournevis hexagonal.



**Notes:** En fonction de la taille et de la forme du casque, vous pouvez avoir besoin d'utiliser différentes épaisseurs de coussinets en caoutchouc, parfois vous devez les coller sur l'extrémité supérieure de le support de montage en métal pour l'épaissir, parfois vous devez les coller sur l'extrémité inférieure de le support de montage en métal pour l'épaissir, vous pouvez utiliser les coussinets en caoutchouc inclus dans le paquet pour les ajuster librement. De plus, un joint en plastique est fourni, si nécessaire, qui peut être utilisé pour épaissir le support de montage en métal, puis remplacée par les vis qui est plus longue pour la fixation.

#### ② Montage à l'aide d'adhésif 3M:

En plus du montage par les vis, vous pouvez également effectuer le montage à l'aide d'adhésif 3M. Vous devez d'abord enlever le papier de protection au dos de l'adhésif 3M, puis coller le côté collant sur le support de montage, puis coller le support sur le côté gauche du casque au bon endroit. Appuyez pendant 15 secondes et laissez sécher la colle pendant 24 heures.



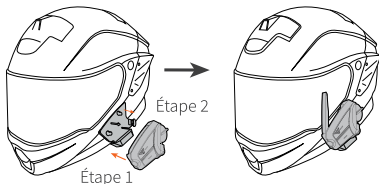
**Notes:** Bien que la méthode de montage par adhésif 3M soit fournie, Trail Tech recommande le montage des vis. Le montage à l'aide d'adhésif 3M est pour une utilisation optionnelle seulement et est à votre propre risque et responsabilité résultant de l'installation de l'adhésif 3M, Trail Tech n'accepte aucune responsabilité pour son utilisation.

### Montage de l'unité principale

Montez l'unité principale Trail Tech sur le support. Il y a deux poteaux à l'arrière de l'unité principale Trail Tech, et il y a deux trous dans le support de montage;

**Étape 1:** Appuyez le poteau à l'arrière de l'unité principale contre le plus grand trou rond dans le support de montage;

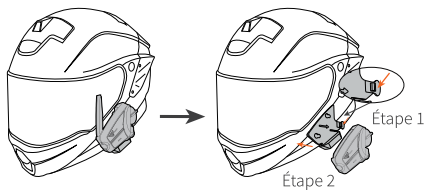
**Étape 2:** Puis, poussez à nouveau dans la direction du petit trou rond (vers le coin inférieur droit) et l'unité principale s'enclenchera dans le support de montage.



### Démontage de l'unité principale

**Étape 1:** D'abord, appuyez sur les languettes situées en bas à droite de le support de montage;

**Étape 2:** Poussez ensuite l'unité principale dans la direction du grand trou rond de le support de montage (vers le coin supérieur gauche) pour la retirer de le support.



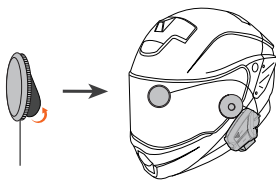
### Montage de l'écouteur

**Notes:** L'écouteur avec le câble de casque plus court doivent être adaptés à l'oreille gauche et l'écouteur avec le câble de casque plus longs doivent être adaptés à l'oreille droite. L'écouteur est fixé à l'intérieur de la doublure du casque. Si le casque a une position d'écouteur plus profonde, vous pouvez mettre un pad pour élever l'écouteur afin qu'il soit plus proche de votre oreille.

**Étape 1:** Placez la moitié du Velcro du haut-parleur dans la doublure intérieure du casque.

**Étape 2:** Appuyez fermement le haut-parleur sur la bande Velcro. Si la position de Haute parleur du casque est un peu profonde, vous pouvez mettre un pad pour élever le Haute parleur.

**Étape 3:** Cachez le câble supplémentaire des écouteurs entre la doublure et la coque du casque.



### Montage du Micro

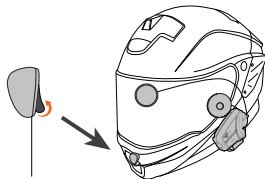
**Notes:** Le micro à bouton et le micro à perche peuvent être intervertis entre les casques intégraux et les casques modulables. Le choix entre les deux dépend de vos préférences et du type de casque qui vous convient le mieux.

#### Casque intégral/micro à bouton

**Étape 1:** Trouvez un point convenable sur la partie de bouche du casque, fixez le côté poils du Velcro du micro à cette zone.

**Étape 2:** Collez le micro à bouton sur le Velcro fixé;

**Étape 3:** Connectez ce micro de gauche au connecteur de l'écouteur.

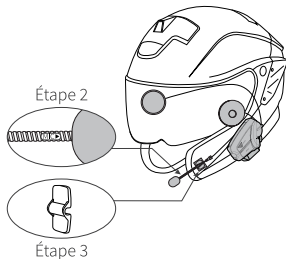


#### Casque modulable / Micro à perche

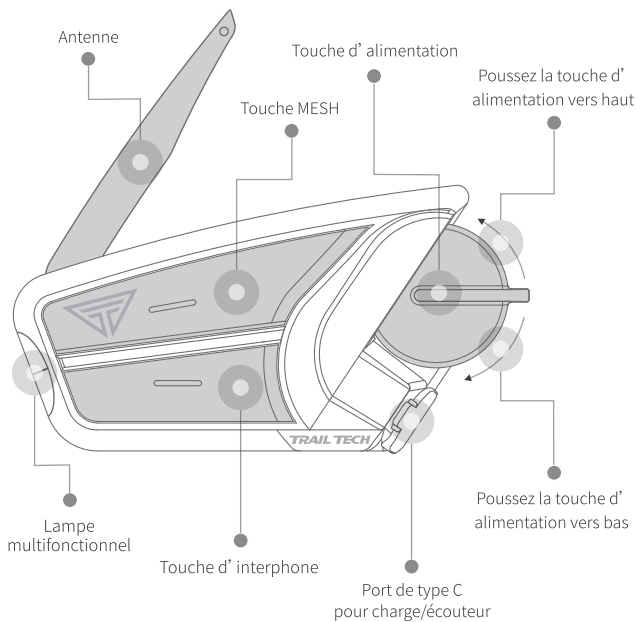
**Étape 1:** Collez le côté poils du Velcro sur un point convenable de la partie gauche à l'intérieur du casque, puis collez la perche de micro;

**Étape 2:** Réglez la direction du micro, de manière à ce que la marque triangulaire du micro doit diriger vers votre bouche;

**Étape 3:** Si nécessaire, utilisez le support de micro pour fournir un support supplémentaire pour le micro.



## Opération basique



**Démarrage / Arrêt**

**Démarrage:** À l'état éteint, appuyez sur la touche d'alimentation pendant environ 3 secondes pour allumer l'appareil et indiquer le niveau de batterie restant actuel.

**Arrêt:** À l'état sous tension, appuyez longuement sur la touche d'alimentation pendant environ 1 seconde pour l'éteindre.

**Pour rétablir les paramètres d'usine (effacer le jumelage):** En état de veille, appuyez simultanément sur la touche d'interphone + la touche d'alimentation pendant environ 7 secondes (pour effacer les informations de jumelage du mobile et les informations de jumelage de l'écouteur interphone à Bluetooth).

**Batterie**

**Recharge:** Branchez le câble USB sur un port USB pour charger à partir de n'importe quelle source d'alimentation de DC 5 V, comme un chargeur de mobile, d'ordinateur, d'ordinateur portable ou de batterie rechargeable. Le voyant passe au rouge clignotant pendant la charge et au bleu allumé, constant lorsque l'unité principale est entièrement chargée. Il faut environ 2.5 heures pour un chargement complet.

**Il existe 5 niveaux de puissance de la batterie:**

100%/ 80%/ 50%/ 30%/ batterie faible.

**Notes:** Lorsque la batterie est faible, l'appareil s'éteint automatiquement après environ 1 à 1.5 heure de fonctionnement, avec un message vocal "batterie faible" toutes les 5 minutes.

**Allumer/éteindre la lampe multifonctionnel**

**Allumer/éteindre la lampe multifonctionnel:** en état allumé, cliquez deux fois sur la touche MESH pour allumer/éteindre la lampe.

**Allumer/éteindre SOS clignotant mode:** lorsque l'appareil est allumé, appuyez sur le bouton d'interphone pendant 15 secondes pour allumer/éteindre SOS mode.

### Jumelage de Trail Tech avec un appareil Bluetooth

**Notes:** Un Trail Tech peut être connecté jusqu' à deux mobiles et deux autres appareils Bluetooth, et maintenir trois appareils en même temps. (deux mobiles et un dispositif Bluetooth, ou un mobile et deux dispositifs Bluetooth). Pour le prochain démarrage, le Bluetooth Trail Tech se connectera automatiquement au dernier appareil connecté, à condition que Bluetooth de cet appareil soit activé ou qu'il soit en veille sans connexion ; lors de la connexion du mobile, cliquez un coup sur la touche de roue à pales, pour reconnecter avec le dispositif Bluetooth ; Lors de l' interphone Bluetooth, cliquez un coup sur la touche interphone pour lancer directement l'interphone.

#### Jumelage de Bluetooth du mobile

**Étape 1:** À l'état éteint, appuyez longuement sur la touche d' alimentation pendant environ 5 secondes, l' indicateur clignote en rouge et bleu et l' avertissement vocal indique "Jumelage en cours" pour entrer dans l'état de jumelage;

**Étape 2:** Ouvrez les paramètres Bluetooth de votre mobile et sélectionnez le nom Bluetooth "Trail Tech HS" ;

**Étape 3:** Cliquez sur le nom pour connecter, certains mobiles peuvent demander un code PIN, veuillez saisir le code PIN: "0000" ;

**Étape 4:** Veuillez vérifier sur votre mobile si le jumelage est terminé.

**Notes:** L' indicateur LED de l' équipement Trail Tech clignote en bleu, l' avertissement vocal indique "Connexion terminée", cela signifie que la connexion est terminée.

**Reconnectez le Bluetooth du mobile:** après le jumelage, lors de la déconnexion du dispositif et du mobile, cliquez un coup sur la touche d' alimentation.

#### Jumelage de la navigation GPS

À l'état éteint, appuyez longuement sur la touche d' alimentation environ 5 secondes, l' indicateur clignote en rouge et bleu et l' avertissement vocal indique "Jumelage en cours" pour entrer dans l'état de jumelage;

Après le jumelage, l' indicateur clignote en bleu, l' avertissement vocal indique "dispositif connecté".

**Notes:** Après l' le jumelage, vous pouvez recevoir les indicateurs vocaux de navigation GPS par Trail Tech.

## Appel

**Appels entrants:** En état d'appel entrant, cliquez un coup sur la touche d'alimentation, pour le décrochage.

**Raccrochage d'un appel:** Pendant l'appel, cliquez sur la touche d'alimentation pour le raccrochage.

**Refus d'un appel:** En état d'appel entrant, cliquez deux coups sur la touche d'alimentation.

**Décrochage d'un appel tripartite:** Lors d'un appel tripartite, cliquez deux coups sur la touche d'alimentation.

**Refus d'un appel tripartite:** Lors d'un appel tripartite, poussez vers le haut la touche d'alimentation.

**Assistant vocal pour mobile:** En état de veille, cliquez deux fois sur la touche d'alimentation pour activer un assistant vocal tel que Siri ou S-Voice.

## Contrôle de volume et de programme musical

### Volume Plus/Moins

#### En état de lecture de musique/radio/interphone Bluetooth/appel :

Appuyez vers le haut brièvement / longuement sur la touche d'alimentation, pour augmenter le volume, lors que le volume est au maximum, une tonalité vocale retentit.

Appuyez vers le bas brièvement/longuement sur la touche d'alimentation, pour abaisser le volume, lors que le volume est au minimum, une tonalité vocale retentit.

**En état interphone maillé:** le volume d'interphone maillé ne peut être réglé que sur 8 niveaux.

#### Réglez le volume de la musique et de la navigation dans l'état d'interphone maillé:

Appuyez vers le haut longuement sur la touche d'alimentation, pour augmenter le volume de la musique/navigation, lors que le volume est au maximum, une tonalité vocale retentit.

Appuyez vers le bas longuement sur la touche d'alimentation pour abaisser le volume de la musique/navigation, lors que le volume est au minimum, une tonalité vocale retentit.

**Notes:** Le multi-tâche audio n'est disponible que lorsque l'interphone du réseau MESH et la musique/navigation fonctionnent simultanément.

### Pause/Lecture

En état de veille, cliquez un coup sur la touche d'alimentation.

En état de lecture de musique, cliquez un coup sur la touche d'alimentation.

### Commutation de musique

En état de lecture de musique, poussez la touche d'alimentation vers le haut 2 fois pour passer à la chanson suivante; poussez la touche d'alimentation vers le bas 2 fois pour passer à la chanson précédente.

**Notes:** Lors que vous écoutez de la musique, vous devez régler en même temps le volume sur le mobile pour obtenir un volume plus puissant.

### Partage de musique

**Étape 1:** Le premier Trail Tech en état de lecture de musique, cliquez en même temps un coup la touche interphone et la touche d'alimentation, l'indicateur clignote en rouge et bleu, pour entrer dans l'état de partage de musique;

**Étape 2:** Le deuxième Trail Tech en état de lecture de veille, cliquez en même temps un coup la touche interphone et d'alimentation, l'indicateur clignote en rouge et bleu, le deuxième Trail Tech recherche et se connecte automatiquement au premier Trail Tech, puis lit automatiquement la musique du premier Trail Tech.

### Arrêter le partage de musique

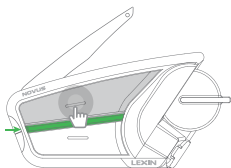
En état de partage de musique, cliquez en même temps un coup la touche interphone et la touche d'alimentation sur un des deux appareils pour arrêter le partage de musique.

### Interphone maillé de MESH Mise en réseau en un clic

Pour l'activation de l'interphone maillé, Trail Tech peut connecte automatiquement aux utilisateurs Trail Tech à proximité et leur permettra de communiquer via MESH, la connexion par défaut est le canal 1.

**Activer l'interphone maillé:**

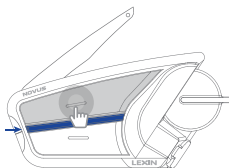
Cliquez un coup sur la touche MESH pour entrer dans l'état d'interphone maillé de MESH, l'indicateur allume en vert, l'avertissement vocal indique "MESH Activée".



Cliquez un coup sur la touche MESH pour entrer dans l'état d'interphone de MESH, l'indicateur allume en vert, l'avertissement vocal indique "MESH Activée"

**Désactiver l' interphone maillé:**

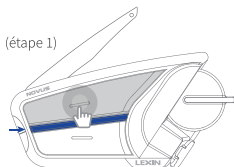
En état d' interphone de groupe maillé MESH, cliquez un coup sur la touche MESH, l'indicateur clignote en bleu, l'avertissement vocal indique "Fermer l'interphone de groupe", pour quitter l'interphone de groupe MESH.



Cliquez un coup sur la touche MESH, l'indicateur clignote en bleu pour quitter "interphone de groupe maillé".

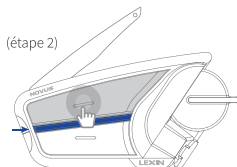
**Réglage du canal maillé:**

**Étape 1: En état de veille**, appuyez longuement sur la touche MESH pendant 2 secondes pour accéder au réglage du canal, l'avertissement vocal indique "réglage du canal";



Appuyez longuement sur la touche MESH pendant 2 secondes pour accéder au réglage du canal, l'avertissement vocal indique "réglage du canal"

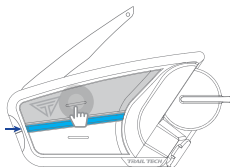
**Étape 2:** Cliquez un coup sur la touche MESH pour choisir le canal à utiliser, le réglage du canal en circuit de 1 à 10, l'avertissement vocal indique le canal de 1 à 10.



Cliquez un coup sur la touche MESH pour choisir le canal que vous voulez utiliser, l'avertissement vocal indique le canal de 1 à 10.

**Étape 3:** Appuyez longuement sur la touche MESH pendant 2 secondes pour sauvegarder le canal actuel, et il peut quitter le réglage du canal en même temps, l'avis de sonnerie indique "Sauvegardé".

**Notes:** S'il n'y a aucune opération pendant 10 secondes, il quittera automatiquement le réglage du canal.

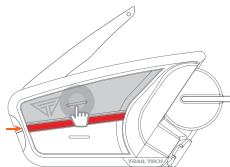


Appuyez longuement pendant 2 secondes sur la touche MESH pour sauvegarder le réglage du canal actuel, l'avis de sonnerie indique "Sauvegardé".  
(Étape 3)

**Notes:** Il entrera automatiquement dans le dernier canal sauvegardé quand vous allumerez l'interphone de groupe maillé MESH la prochaine fois.

### Réinitialiser l'interphone de groupe maillé MESH:

En état de veille, appuyez longuement sur la touche MESH pendant environ 8 secondes, l'indicateur clignote en rouge, le canal d'interphone de groupe maillé MESH revient au canal 1.



Appuyez longuement sur la touche MESH pendant 8 secondes, l'indicateur clignote en rouge pour revenir au canal 1.

### Réglez le mode de contrôle de groupe MESH

**Activer le mode de contrôle de groupe:** Désactiver/activer le micro des autres appareils. En état de veille MESH, (le pilote/leader) appuyez longuement pendant environ 3 seconde sur la touche interphone pour mettre le micro de tout autres appareils dans le groupe en silence.

**Activer/désactiver un micro individuel:** En état de veille MESH, cliquez un coup sur la touche interphon pour activer/désactiver n'importe lequel des micro du groupe.

**Notes:** Pour la nouvelle entrée du groupe maillé MESH, le micro local est reconnu par défaut en état activé, l' utilisateur doit désactiver le micro local par lui-même.

### Interphone Bluetooth

Trail Tech casque d'aventure peut être connect avec des autres marques de intercom et autre modèle de Trail Tech par Bluetooth, Trail Tech peut réaliser des appels d'interphone Bluetooth duplex intégral en temps réel entre 2 personnes, en utilisant l' interphone de groupe de jumelage Bluetooth.

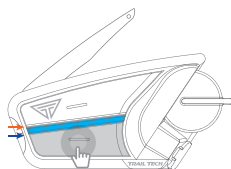
**Priorité des fonctions : (Trail Tech fonctionne dans l'ordre suivant lorsqu'il utilise le mode interphone Bluetooth)**

1. Téléphone
2. Interphone
3. Musique/Radio/GPS

**Notes:** les fonctions de bas niveau seront remplacées par des fonctions de haut niveau: par exemple, la musique sera interrompue par l'interphone et l'interphone sera interrompu par les appels entrants.

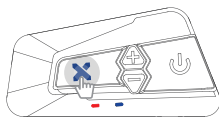
**Pour jumeler le Trail Tech avec d'autres modèles Bluetooth, les méthodes sont les mêmes.**

En mode veille, appuyez longuement sur le bouton interphone du dispositif Trail Tech pendant 2 secondes. La LED clignotera rapidement en rouge et bleu, et une annonce vocale indiquera "Jumelage en cours".



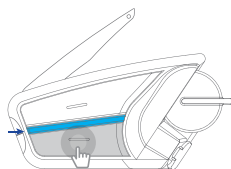
Appuyez longuement sur la touche interphone pendant environ 2 secondes jusqu' à ce que la LED clignote en rouge et bleu.

Jumelage en cours



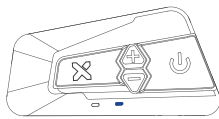
Appuyez longuement sur la touche interphone pendant environ 2 secondes jusqu' à ce que la LED clignote en rouge et bleu.

**Jumelage réussi :** À ce stade, 2 appareils effectuent automatiquement la recherche et le jumelage. Une fois le jumelage terminé, tous les indicateurs clignotent lentement en bleu et l' avertissement vocal indique "Jumelage réussi".



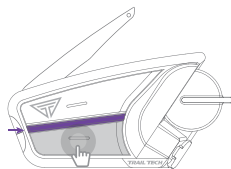
LED clignote en bleu

Jumelé



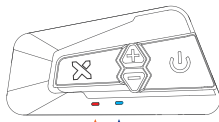
LED clignote en bleu

**Activation de l' interphone :** Une fois le jumelage de 2 appareils terminé, cliquez un coup sur la touche interphone d' un appareil d'entre eux, et l'indicateur Trail Tech clignote en violet pour réussir l' activation du jumelage d'interphone Bluetooth.



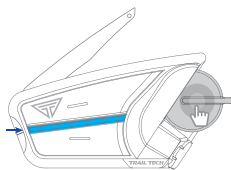
L' indicateur clignote en violet.

Activer la conversation d'interphone



L' indicateur clignote en rouge et en bleu.

**Fin d' interphone :** En état d'interphone, cliquez un coup sur la touche d' alimentation de Trail Tech ou sur le bouton d'alimentation d'un autre appareil, l' indicateur clignote en bleu, l'appareil est déconnecté de l'interphone.



Cliquez un coup sur la touche d' alimentation, l' indicateur clignote en bleu.

### Appairage universel

#### Appariez avec les autres interphone Bluetooth

**Étape 1 :** En état de veille, appuyez longuement pendant environ 2 secondes sur la touche interphone de Trail Tech, l'indicateur clignote en rouge et bleu, l' avertissement vocal indique “Jumelage en cours” ;

**Étape 2 :** Activez les autres interphone Bluetooth et passez à l'état jumelé ;

**Étape 3 :** Une fois le jumelage terminé, l'indicateur clignote en bleu, l' avertissement vocal indique “Jumelage réussi”.

**Étape 4 :** Une fois le jumelage établi, cliquez deux coups sur la touche interphone Trail Tech et attendez quelques secondes pour que l'indicateur clignote en violet pour établir l'interphone.

**Étape 5 :** En état d' interphone, cliquez un coup sur la touche d' alimentation ou deux coups sur la touche interphone, l' indicateur clignote en bleu pour mettre fin à l'interphone.

**Radio FM****Activer / Désactiver**

Activer la radio FM: En état de veille, appuyez longuement sur la touche d'alimentation et la touche interphone pendant 1 seconde.

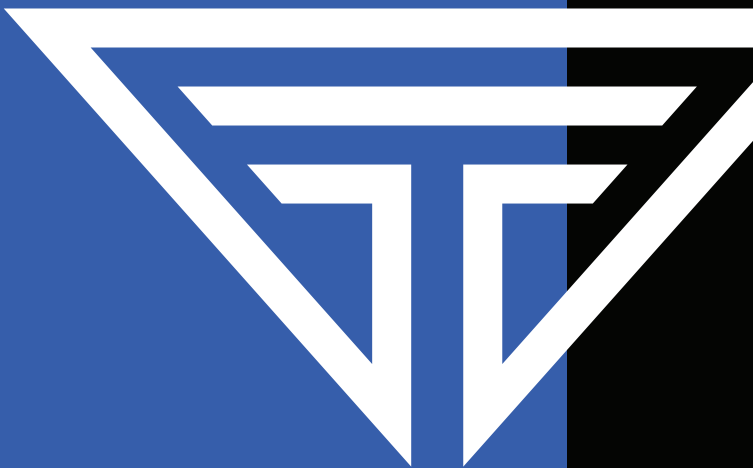
Désactiver la radio FM: En état de service de la radio, appuyez longuement sur la touche d'alimentation et la touche interphone pendant 1 seconde.

**Changer de canal de la radio FM**

Canal précédent: En état de service de la radio, poussez 2 fois la touche d'alimentation vers le haut.

Canal suivant: En état de service de la radio, pousser 2 fois la touche d'alimentation vers le bas.





**trailtech.net**  
**#ridetrailtech**